

Restituiri

■ Pitești ■



Revistă document a Centrului Cultural Pitești

Anul XXI ■ Nr. 1 (71)/2024

Serie nouă ■ 4 lei



Biserica din Ciești, comuna Lunca Corbului, ctitoria vistierului Mihai Popescu din Pitești. Foto: DORU CĂPĂTARU

Sumar

STUDII

- conf. univ. dr. Marius ANDREESCU, *Scurtă istorie a concepțiilor filosofice despre cunoaștere (I)*

DOCUMENTE

- dr. Octavian DĂRMĂNESCU, *Parohiile vechiului Pitești. Studiu social*
- dr. Aurel RADU, *Testamentul vistierului Mihai Popescu din Pitești (1855)*
- Mariana-Paula LIMBĂLATĂ, *Vișa din Golești*

Restituiri Pitești

CONSILIUL ȘTIINȚIFIC:

conf. univ. dr. habil Claudiu NEAGOE
lect. univ. dr. Marius ANDREESCU
conf. univ. dr. Constantin BĂRBULESCU

COLECTIVUL DE REDACȚIE:

Redactor-șef: dr. Marin TOMA
Secretar de redacție: Simona FUSARU

REDACTORI:

prof. dr. Elena STEFĂNICĂ
dr. Octavian DĂRMĂNESCU
drd. Adelina-Elena SORESCU
dr. Aurel RADU

RELAȚII CU PUBLICUL: Carmen SAITA

ADRESA REDACȚIEI:

Centrul Cultural Pitești,
Calea Craiovei, nr. 2 (Casa Cărții)
Tel./fax.: 0248 219976
www.centrul-cultural-pitesti.ro
e-mail: restituiripitesti@gmail.com

Revista *Restituiri Pitești* apare trimestrial sub egida Consiliului Local și a Primăriei Pitești. Revista publică articole pe teme de istorie universală și românească, sociologie politică, antropologie socială și culturală, precum și documente variate din arhive.

Responsabilitatea pentru conținutul articolelor revine în totalitate autorilor (art. 206 C.P.).

Reproducerea articolelor sau a documentelor publicate se poate face numai cu indicarea autorului articolului și a titlaturii revistei.

Textele și fotografiile aduse în redacție nu se înapoiază.

ISSN: 1583-5863

Editor - Centrul Cultural Pitești

Tiparul executat la VENUS PRINTING SOLUTIONS Iași

SCURTĂ ISTORIE A CONCEPȚIILOR FILOSOFICE DESPRE CUNOAȘTERE (I)

conf. univ. dr. Marius ANDREESCU

I. Cunoașterea

Sufletul uman, creat de Dumnezeu și nemuritor, are trei elemente de conținut: *cunoștința* sau *conștiința*, *înțelepciunea* și *înțelegerea*, toate fiind daruri ale Duhului Sfânt¹. Rațiunea este indisolubil legată de conștiință (conștiința de sine și conștiința dependenței de Dumnezeu și a credinței, conștiința existenței lumii create), dar și de gândire și de cuvânt, de înțelepciune și înțelegere. Teologia și filosofii raționaliști susțin că rațiunea este una dintre formele conștiinței: mințea conștientă de sine îndreptată asupra ei înșiși și conținutul conceptual al cunoașterii sale (Kant, Hegel). Rațiunea se exprimă în principii, idei și idealuri și este o însușire sau un atribut al sufletului omenesc.

Conștiința cuprinde diferite *forme*: conștiința dependenței de Dumnezeu, conștiință de sine, conștiință de altul, conștiința existenței în general, rațiunea, contemplația. În această primă parte a studiului nostru vom analiza succint unul dintre elementele de conținut ale rațiunii: *cunoașterea*. În Dicționarul Explicativ al Limbii Române cunoașterea este definită drept: „Acțiunea de a cunoaște și rezultatul ei; 1. reflectare în conștiință a realității existente, independent de subiectul cunoscător; 2. faptul de a poseda cunoștințe, informații date asupra unui subiect, asupra unei probleme; cunoștință.” (1), iar în Webster: „Faptul sau condiția de a cunoaște. 1. Faptul sau condiția de a ști ceva cu un grad considerabil de familiaritate câștigată prin experiență sau contact sau asociere cu individul sau lucrul respectiv; 2. Cunoștințe, informații sau înțelegere teoretică sau practică cu privire la o anumită ramură a științei, artei, învățării sau a altei zone care implică studiu, cercetare sau practică și dobândirea abilităților; 3. Faptul sau condiția de a înțelege adevărul, faptele sau realitatea imediat, cu mințea sau prin intermediul simțurilor; percepție, cunoaștere, înțelegere; 4. Faptul sau condiția de a poseda prin înțelegere mentală pe baza instruirii, studiului, cercetării sau experienței adevăruri, fapte, principii sau alte obiecte ale percepției: faptul sau condiția de a avea informații sau de a fi învățat sau erudit; 5. Suma totală a ceea ce se cunoaște: întregul corp al adevărilor, faptelor, informațiilor, principiilor sau altor obiecte

ale cunoașterii dobândite de omenire”². Principalul aspect care reiese din aceste definiții este relația dintre informație și cunoaștere: faptul că informațiile, experiența și învățarea stau la baza cunoașterii.

De-a lungul timpului, conceptul de cunoaștere a dat naștere unui mare număr de interpretări. Nu ne propunem o prezentare detaliată a concepțiilor filosofice despre cunoaștere, ne vom referi la opera a trei mari filosofi: Platon, Aristotel și Kant. La Platon, trecerea de la individual la general, de la fenomenal la esențial, vor fi analizate într-o veritabilă teorie a ființei, care în esență este o teorie a trecerii de la realitatea fenomenală în devenire la ființă. În concepția filosofică a lui Platon, ființa este distinctă și separată de realitate, iar cercetarea ideilor are loc în sine și pentru sine. Ideea că există ipostaze ale realității, separate de realitatea însăși, care marchează „teoria ideilor” este formulată pentru prima dată de Platon în dialogul Phaidon. La nivelul cunoașterii, dubla configurare a lumii, realitatea fenomenală, iar pe de altă parte lumea ideilor, așa cum este ea vehiculată în ontologia platonice, se regăsește și în concepția epistemologică a unei duble cunoașteri: prin opinie – la nivelul lumii sensibile fenomenale și, respectiv, prin știință – la nivelul lumii inteligibile. În cazul opiniei, este vorba de credință, când se referă la obiecte, și conjunctură, când se referă la imaginile lucrurilor sensibile. În cazul științei, avem facultatea de a raționa, iar pe de altă parte intuiția intelectuală. Față de rațiune, care este o descindere de la idee, de la ființă către toate consecințele ei, și care este ipotetică și demonstrativă, intuiția intelectuală (noesis) are un caracter neipotetic, fiind act pur și simplu prin care se contemplă rațional inteligibilul, adică ființa, lumea ideilor. Modul în care subiectul cunoscător poate depăși lumea sensibilă pentru a avea acces la cea inteligibilă este o problemă de natură pur rațională. Mințea umană caută o rațiune pentru ordinea pe care o descoperă în tot ce formează lumea sensibilă. Diversitatea manifestată în datele sensibilității presupune un principiu comun care este „ideea”, concept similar ființei, singura care există.

„Ideea” are o existență autonomă, fiecărei multitudini fenomenale îi corespunde o idee distinctă care în mod esențial este una dintr-o multitudine și care constituie o lume de unități diverse, existând tot atâtea unități diverse câte multitudini de idei există. Pentru Platon, ideea are caracteristica ființei, fiind universalul prin care diversitatea sensibilă este surprinsă într-o unitate rațională. Exprimarea ideii prin definiție presupune parcurgerea mai multor etape de unificare a diversității în unități raționale din ce în ce mai vaste până la surprinderea esenței, care echivalează cu definirea ideii. La Platon, ierarhia ideilor ajunge la o ultimă identitate rațională, presupusă de toate celelalte idei, dar care nu mai presupune altceva decât Binele - idee unificatoare, temeiul existenței și al ființei alături de Adevăr și Frumos. Ideile și, implicit, ființa sunt eterne și imuabile, principii ale lucrurilor, dar și principii ale întregii cunoașteri. În consecință, știința presupune depășirea lumii sensibile și cunoașterea lumii ideilor, printr-un act de natură intuitivă a cărei posibilitate este indusă prin „teoria anamnezei”³.

Pentru Aristotel, cunoașterea se poate împărți în cunoaștere teoretică (în grecește „theoria”), cunoaștere practică („praxis”) și cunoaștere productivă („poiesis”). Prima este cunoaștere pentru cunoaștere, a doua cunoaștere în scopuri practice și a treia cunoaștere în scopul de a face ceva. Cunoașterea teoretică este caracterizată de îndepărtare de lume și contemplație. Cuvântul grecesc „theoria” derivă din „theoros”, cu semnificația de spectator (la o piesă de teatru). Așadar, această cunoaștere include domenii precum matematica, fizica și metafizica. Aristotel afirmă că nu putem ști adevărul, dacă nu cunoaștem prima cauză. Cunoașterea științifică este dată prin cunoașterea cauzelor.

Cunoașterea implică și adevărul. Pentru Aristotel, Adevărul este corespondența dintre un enunț și realitate. Scopul cunoașterii este adevărul, iar criteriul adevărului este experiența. Adevărul enunțurilor teoretice rezultate din cunoașterea senzorială este relativ. Pentru Aristotel există și adevărul formal, necesar, apodictic care rezultă din raționamente logice și raționamente matematice. Într-un raționament demonstrativ apodictic, concluzia rezultă cu necesitate din premise. Un astfel de raționament este întotdeauna adevărat și corespunde cunoașterii care îmbracă forma universalului. Acest răspuns logic nu poate fi decât corect, iar celelalte încercări de a defini adevărul se anulează din punct de vedere logic. Referitor la raportul dintre existență și cunoaștere, Aristotel

afirmă că: „există numai individualul, dar noi putem cunoaște doar universalul”.

Teoria cunoașterii la Aristotel este inseparabil legată de concepția sa ontologică și sistemul de categorii ale rațiunii pe care le propune. Un loc important în filozofia sa o ocupă teoria asupra categoriilor. Tratează categoriile din punct de vedere filozofic ca domenii și grade ale existenței, dar și ca formă a gândirii logice adecvate structurii realului. Prin categorii, noțiuni de maximă generalitate, care exprimă cele mai generale elemente, însușiri și relații de ordinul esenței lucrurilor, omul cunoaște realitatea și o poate teoretiza rațional. Aristotel și-a propus să pună în evidență noțiunile necesare cu ajutorul cărora se pot examina condițiile oricăror lucruri. A elaborat 10 categorii: substanța, calitatea, cantitatea, spațiul, timpul, relația, acțiunea, pasiunea, posesia și poziția. Cifra 10 este o rezonanță a filosofiei pitagorice. Aristotel nu cuprinde în tabloul categoriilor efectul, cauza și mișcarea. Categoria mișcării este aparte de acest tablou și cuprinde cauza și efectul. Teoria categoriilor este foarte importantă atât pentru filosofia cât și pentru știința vremurilor noastre⁴.

Pentru Aristotel cunoașterea este rațională și formală, deci implică și forme logice. Marele filosof este autorul logicii formale ce constituie și astăzi baza cunoașterii și a raționamentului științific. Părintele incontestabil al logicii este considerat Aristotel. El este autorul primului tratat de logică, înțelegând prin aceasta în special studiul raționamentului. Aristotel a denumit analitică (apodictică) partea care se ocupă cu raționamentul demonstrativ, cel care conchide din premise adevărate, dialectică, partea care se ocupă cu raționamentul probabil, și eristică, partea care se ocupă de raționamentul ce folosește premise aparent probabile. Corpul scrierilor de logică ale lui Aristotel (Organon), transmis prin tradiție de la finele antichității, este alcătuit din șase cărți: Categoriile, Despre interpretare, Analitica primă, Analitica secundă, Topicele și Respingerile sofistice.

Rezultatul cunoașterii raționale este știința. Aristotel împarte științele în științe teoretice, științe practice și științe productive sau poetice (lb.gr. poietike, de la verbul poieo – a face, a produce, a executa). Scopul imediat al fiecărei științe este de a cunoaște, dar scopurile lor ultime sunt: cunoașterea (științele teoretice), îndrumarea acțiunii (științele practice) și crearea de obiecte utile sau frumoase (științele productive). În mod normal, dacă logica s-ar înscrie în această clasificare, ea ar trebui situată în categoria științelor teoretice, însă singurele

științe teoretice sunt, după Aristotel, matematica, fizica, teologia/metafizica. Se pare că logica nu poate fi încadrată în nici una dintre aceste discipline. Logica este mai curând o parte a culturii generale, pe care oricine trebuie să o parcurgă înainte de a studia orice știință întrucât îi va permite celui care o studiază atent să construiască o argumentare corectă/validă. Cum remarcam mai sus, Aristotel atribuie doctrinei logice cuvântul Organon sau instrument (al științei), termen care a fost, în cele din urmă, conferit ansamblului operelor logice ale lui Aristotel⁵.

Instrument valoros în dobândirea coerenței, rigorii și a credibilității, logica nu este doar privilegiul unor specialiști, ci un adjuvant al gândirii oricărui om care are despre sine pretenția de a fi numit cult sau educat. „Omul matur gândește corect în mod spontan, fără să-și dea seama. Dar studiul logicii aduce în lumina critică a conștiinței ceea ce se petrece fără să știm. În acest fel logica devine educatoare. Un lucru este a gândi pur și simplu și altceva este a fi conștient de operațiile gândirii. În lumina cunoștințelor de logică, procedeele gândirii noastre se precizează, se șlefuesc. Ni se cere mereu să definim, să clasificăm, să demonstrăm, să combatem. Toate acestea pot fi făcute mai rău sau mai bine. Logica ne învață să le facem bine”⁶. Prin logică, gândirea noastră dobândește un plus valoros de claritate, consecvență, rigoare, corectitudine, suplețe și eleganță⁷.

Descartes, considerat întemeietorul concepției raționaliste moderne în cunoaștere, în opera sa „Discurs asupra metodei”⁸, propune o procedură prin care să se obțină cunoștințe adevărate. Pentru a face acest lucru, el propune „metoda cartesiană”, inspirându-se din matematică și geometrie pentru dezvoltarea acesteia. Când autorul a dezvoltat-o, ambiția sa a fost să stabilească o metodă globală, adică una care să poată fi aplicată tuturor științelor. Aceasta constă din patru reguli care trebuie să respecte ordinea indicată. Astfel, aceste reguli sunt: *dovezi, analize, sinteze și verificări*.

Immanuel Kant este filosoful care explică și demonstrează cum este posibilă cunoașterea, nu doar ce este cunoașterea. Kant încearcă să integreze într-o concepție unitară cele două poziții contrare ale teoriei cunoașterii din vremea sa: pe de o parte raționalismul lui Rene Descartes și Leibniz, pe de alta empirismul filozofilor englezi John Locke și David Hume. În acest scop, Kant face deosebirea între judecata analitică și cea sintetică. În cazul judecății analitice, adevărul derivă din analiza însăși a conceptului, fără a mai fi nevoie de un experiment, respectiv de o percepție senzorială. În

situația în care o analiză rațională nu este suficientă pentru a extrage adevărul și este nevoie de o observație senzorială sau experiment, atunci avem de a face cu o judecată sintetică. Evident, toate cunoștințele valabile la un moment dat derivate din experiență au prin urmare un caracter sintetic. În continuare, Kant împarte judecățile în empirice sau *a posteriori* și judecăți *a priori*. Judecățile empirice sunt în întregime dependente de percepția senzorială, de exemplu afirmația: „acest măr este roșu”. Dimpotrivă, judecățile *a priori* posedă principial o valabilitate independentă de cazul individual și nu sunt bazate pe observație senzorială, de exemplu „doi și cu doi fac patru” reprezintă o afirmație apriorică. Kant susține că noțiunile de timp, spațiu și cauzalitate, care fundamentează legile ce guvernează relațiile lucrurilor dintre ele, nu sunt legate de obiectele din natură ci, dimpotrivă, ca pure intuiții apriorice ale intelectului, stau la baza capacității de cunoaștere a subiectului, fiind astfel transferate realității obiective.

Concepția despre spațiu și timp asumată de Immanuel Kant se regăsește formulată în partea întâi a *Criticii rațiunii pure*, în „Estetica transcendențială”. Sensibilitatea are două forme *a priori* (independente de lumea experienței): forma simțului extern- spațiul și forma simțului intern-timpul. Cu ajutorul spațiului, subiectul cunoscător își reprezintă obiectele ca fiind situate în afara lui (ele au o anumită configurație, mărime, între ele există anumite raporturi), iar cu ajutorul timpului conștiința se intuește pe ea însăși în stările ei succesive. În timp ce spațiul desemnează o ordine de coexistență, timpul desemnează o ordine de succesiune. Cu ajutorul celor două perspective de prezentare a conceptelor de spațiu și timp (expunerea metafizică și expunerea transcendențială), Kant argumentează în favoarea caracterului neempiric, *a priori*, totodată intuitiv, neconceptual al acestor două categorii puse în discuție. Timpul și spațiul nu dețin o existență reală, nu sunt obiective (sustrase întru totul subiectului cunoscător, așa cum considera Newton), ele nu aparțin obiectelor, ci mai curând ele țin de „constituția subiectivă a simțirii noastre”. Așadar, noi percepem lumea potrivit unor forme sau structuri care nu aparțin lucrurilor însele, ci aparțin sensibilității noastre. Iată de ce lumea pe care o percepem, pe care ne-o reprezentăm, este o lume a fenomenelor, așa cum ne apar nouă, potrivit structurilor proprii noastre sensibilități. Fenomenul nu trebuie confundat cu aparența, pentru că aceasta ar fi în măsură să ducă gândirea

într-un impas: lumea ar risca să fie doar o iluzie, o himeră, o creație subiectivă de ordinul producțiilor onirice (vise).

Kant a intenționat să evite capcana acestui idealism subiectiv extrem (prezent în filosofia lui George Berkeley). Spațiul și timpul sunt intuiții pure, forme *a priori* ale propriei noastre sensibilități, ele au atât o idealitate transcendentă, cât și o realitate empirică, în sensul că intervin în mod obligatoriu în experiență, condiționând orice percepție omenească. „Fără să aparțină lucrurilor în sine, fiind în schimb forme universale ale intuiției omenești, spațiul și timpul au deci o anumită obiectivitate, care ne permite să deosebim lumea fenomenală, ce ia naștere prin mijlocirea lor, de pura aparență inconsistentă sau de simpla iluzie”⁹. Kant a realizat cu adevărat o „revoluție copernicană” și în ceea ce privește problematica timpului și a spațiului: de la obiecte (lumea exterioară) către subiectul cunoscător (perimetrul subiectivității). Problemele au fost redefinite prin perspectiva facultăților de cunoaștere proprii omului: sensibilitatea (capacitatea/receptivitatea de a primi reprezentări prin felul cum suntem afectați de obiecte) și intelectul (facultatea cunoașterii care, prin intermediul categoriilor, prelucrează materialul brut al impresiilor sensibile). Nu „ce cunoaștem”, ci „cum cunoaștem” (limitele și sursele cunoașterii) reprezintă esența demersului kantian. Filosoful a transformat spațiul și timpul în cadre ale universului interior al subiectului, depășind astfel vechile teorii cu privire la cele două categorii filosofice. Spațiul, timpul și cauzalitatea sunt prin urmare forme care funcționează în procesul de percepție ca tipare, cu scopul de a ordona și structura toate impresiile senzoriale. „Lucrul în sine”, adică așa cum este în esența sa, nu poate fi cunoscut, pentru că subiectul intră doar în posesia impresiei asupra lucrului, a „fenomenului”, a apariției senzoriale a „lucrului în sine”, care singură poate fi percepută, spre deosebire de ceea ce Kant denumește *noumen*, care se sustrage capacității de cunoaștere.

Cunoașterea este posibilă și datorită *categoriilor rațiuni* ce pot avea un caracter constitutiv sau regulativ și care se aplică cunoștințelor obținute din experiență cu ajutorul intuițiilor apriorice ale sensibilității, spațiul și timpul. Kant consideră categoriile ca fiind exclusiv funcții ale rațiunii umane, aplicabile experienței, cunoașterea realității fiind astfel posibilă. Funcțiile logice ale judecăților trecute prin filtrul criteriilor transcendente, adică analizate doar din punctul de vedere al conținutului lor *a priori* și nu și din cel al materiei perceptive *a posteriori*, dau tabelul cu

douăsprezece categorii (judecăți) clasificate în patru grupe: după cantitate (universale, particulare, singulare), după calitate (afirmative, negative, infinite), după relație (categorice, ipotetice, disjunctive) și după modalitate (problematică, asertorică, apodictică).

Distincția dintre judecata universală și cea singulară este transcendentă, la fel și cea dintre judecata afirmativă și cea infinită. Conform logicii generale, judecata singulară este universală, ea epuizează toate speciile genului ei, prin faptul că există o singură specie a unui anumit gen. În logica transcendentă, judecata singulară trebuie luată separat de cea universală, pentru că ele sunt trecute prin filtrul cantității. Astfel, judecata universală implică o pluralitate cantitativă, iar cea singulară doar o unitate cantitativă. La fel, în logica generală, judecata infinită este afirmativă, prin ea se afirmă ceva. Din punct de vedere transcendent, cele două judecăți nu sunt de același tip. Trecute prin filtrul calității, judecata afirmativă este finit-determinată, iar cea infinită este infinit-nedeterminată. Marele filosof consideră evidentă deducția categoriilor din funcțiile logice ale judecății, nemaifiind nevoie de o explicitare argumentativă. Categoriile sunt conceptele fundamentale cu care operează intelectul, respectiv rațiunea, din care sunt derivate toate celelalte concepte secundare, numite predicabili. Acordul categoriilor cu funcțiile logice ale judecății, și astfel expunerea originii lor *a priori*, este numită de către Kant deducție metafizică¹⁰.

Această cercetare critică a condițiilor percepției și cunoașterii este denumită de Kant „filozofie transcendentă”, filozofie care investighează premisele și limitele necesare la care este supusă cunoașterea subiectului. Cunoașterea științifică modernă se bazează în general pe principiile raționalismului gnoseologic, așa cum am exemplificat mai sus cu doctrina unor mari filosofi, în sensul că orice cunoștință teoretică și adevăr științific trebuie să fie universal și necesar demonstrat și exprimat matematic și logic. Raționalismul este un curent filosofic, care apără că cunoașterea se obține din rațiune și nu, așa cum apără empirismul, din experiență. Raționalismul s-a dezvoltat în secolele al XVII-lea și al XVIII-lea, iar cel mai prominent autor al său a fost René Descartes, deși a fost dezvoltat în mare măsură de autori precum Spinoza și Pascal. Acest curent este opus empirismului, deoarece acesta din urmă ne poate conduce la înșelăciune și confuzie a simțurilor noastre. În schimb, raționalismul, conform autorilor săi, este doctrina validă pentru a obține cunoașterea adevărată. Pe scurt, raționalismul propune că

rațiunea este cea mai mare valoare în căutarea cunoașterii. Și pentru a scăpa de capcanele senzoriale, matematica devine disciplina principală în această căutare întrucât, prin eșec, cunoștințele analizate sunt exacte.

Încercând o sinteză, putem spune că raționalismul, ca doctrină filosofică a cunoașterii are următoarele caracteristici:

- cunoștințele pe care le obținem sunt bazate pe rațiune. Rațiunea, gândirea și demonstrația sunt cele mai utile instrumente pe care le au ființele umane pentru a obține cunoașterea adevărată;

- aplicarea metodei aristotelice și cartesiene: cercetarea se desfășoară prin respectarea unor reguli specifice logicii formale și matematice din care adevărul rezultă cu necesitate;

- înclinația spre matematică și logica formală;

- metoda deductivă. Este vorba despre trecerea de la general la particular. Adică, prin respectarea regulilor generale care apar în diferite cazuri, se prezice sau se afirmă ce se va întâmpla într-un anumit caz. Prin premisele generale se obține concluzia.

- categorii și concepte apriorice, înnăscute, anterioare oricărei experiențe prin care sunt transformate în cunoștințe adevărate datele senzoriale și cele obținute din experiență. Există astfel de categorii pe care omul nu le obține prin experiență, prin cunoașterea senzorială a realității. Kant a demonstrat cum sunt posibile judecățile sintetice *a priori*, raționamente care se bazează pe datele experienței, dar devin cunoștințe prin aplicarea categoriilor apriorice ale intelectului și rațiunii.

- această capacitate a ființei umane de a cunoaște rațional nu are limite și este sursa progresului, care nu a încetat de la începutul umanității. Totuși, Immanuel Kant și-a pus problema și a analizat limitele cunoașterii raționale. Antinomiile rațiunii sunt expresia acestor limite. Mai mult, reputați savanți ai vremurilor noastre au demonstrat științific limitele cunoașterii raționale de tip logic și matematic. Unul dintre aceștia este Kurt Godel.

- cunoașterea rațională nu se poate lipsi de informațiile obținute din experiență, senzații sau percepții, dar care sunt sintetizate de categoriile rațiunii și transformate astfel în cunoștințe. În acest sens, Immanuel Kant afirmă că „intuițiile fără concepte sunt oarbe, iar conceptele fără intuiții sunt goale”. În al doilea rând, Kant arată că „nicio cunoaștere a noastră nu precede în noi experiența și cu ea începe orice experiență”.

- relația dintre cunoașterea rațională și credință, în mod deosebit credința creștină. Cu toate că

majoritatea promotorilor raționalismului modern credeau în Dumnezeu, aceștia au înțeles și susținut că rațiunea este mai presus de dogmele religioase inclusiv cele creștine. Raționaliștii afirmă că adevărul trebuie să fie determinat în virtutea forței rațiunii și nu pe baza credinței sau a dogmelor religioase.

Așa cum vom arăta în partea a doua a acestui studiu, au fost concepute metode de cunoaștere rațională a existenței lui Dumnezeu. Încercările de a demonstra prin metodele cunoașterii raționale, fără cunoaștere prin credință, existența lui Dumnezeu au dus de multe ori fie la concepții panteiste și deiste, fie la insurmontabile antinomii ale rațiunii. Cu toate acestea, cunoașterea lui Dumnezeu prin metodele rațiunii nu poate fi ignorată, deoarece rațiunea este un dar al lui Dumnezeu, o facultate a sufletului nemuritor, prin care omul se poate cunoaște pe sine, lumea creată transcendental, pe Dumnezeu, dar numai în limitele rațiunii așa cum afirma și Immanuel Kant.

Raționalismul nu este singura concepție filosofică privind cunoașterea. *Empirismul* („test”, „încercare”) este doctrina filosofică a testării, a experimentării, conform căreia toată cunoașterea umană provine din senzații asupra realității. Empirismul respinge ipoteza conform căreia oamenii au idei, concepte, categorii apriorice anterioare oricărei experiențe, sau că se poate cunoaște ceva fără referință la senzații, percepții și experiență. Empiriștii susțin că la naștere intelectul este o tabula rasa, o „foaie albă, fără nici un fel de semne pe ea” și căruia doar experiența îi poate furniza idei. Problema empiriștilor a fost să descopere în ce fel dobândim idei care nu au corespondent în experiență, cum ar fi ideile matematice sau cum putem avea conceptul de cauzalitate și în general cum pot fi formulate legile naturii.

Printre cei mai de seamă susținători ai empirismului gnoseologic amintim pe John Locke, Francis Bacon, Thomas de Aquino și David Hume. Empiric este un adjectiv utilizat adesea cu trimitere la știință, atât științele naturale, cât și științele sociale, care înseamnă utilizarea unor ipoteze care pot fi, după caz, confirmate sau infirmate, folosind observația sau experimentul, cu alte cuvinte prin experiență. Empirismul a fost un precursor al doctrinei pozitivismului logic contemporan, cunoscut și sub numele de empirism logic. În ultimele decenii, mecanica cuantică și constructivismul al cărui fondator este filosoful T.S. Kuhn au constituit niște provocări la adresa empirismului ca metodă exclusivă după care

funcționează știința. Pe de altă parte, unii afirmă că teorii precum mecanica cuantică oferă un exemplu perfect pentru soliditatea empirismului; abilitatea de a descoperii până și legi științifice conștraintuitive și abilitatea de a reformula aceste teorii pentru a accepta aceste legi.

Există și gânditori care afirmă că nu este posibilă cunoașterea obiectivă care să conducă la adevăr obiectiv. Este vorba de concepțiile sceptice sau agnostice despre care vom spune câte cuvinte în cele ce urmează. Scepticismul¹¹ (din grecescul *skeptios*, care se traduce prin „căutător”) este într-un sens general doctrina filosofică potrivit căreia nu se poate obține o cunoaștere sigură despre cum sunt lucrurile în realitate. Denumirea de scepticism este folosită și pentru a desemna o școală din filosofia antică grecească. Scepticismul se opune dogmatismului. Punctul de vedere socratic și platonice declara iluzorii și vane științele obiectului considerat ca flux neîntrerupt de schimbări și alterări, deveniri și dispariții. Doar ce este identic cu sine, cum ar fi generalul, poate pretinde o știință. Pentru vechii greci, nu era posibilă o știință a naturii. „Binele este obiect de știință absolută și nu există știință cu puțință decât a binelui”, afirma Socrate.

Un sceptic global sau complet susține că oamenii nu au nici un fel de cunoaștere certă a realității, deoarece orice adevăr rezultat din procesul cunoașterii este relativ și posibil de a fi contrazis. Un sceptic moderat susține că oamenii nu au cunoaștere în anumite domenii. De pildă, nu pot cunoaște lucrul în sine așa cum afirmă Kant sau nu pot cunoaște pe Dumnezeu. Dintre cei mai cunoscuți susținători ai scepticismului, menționăm pe Sextus Empiricul în antichitate și pe filosoffii Michel de Montaigne, David Hume, Bertrand Russell în epoca modernă. Cele mai importante argumente ale susținătorilor scepticismului sunt argumentul dovezii, argumentul echilibrului și argumentul definiției.

Argumentul dovezii. Scepticii spun că orice judecată este indemonstrabilă, pentru că orice dovadă adusă în sprijinul enunțului ar avea nevoie ea însăși de o dovadă care trebuie la rândul ei demonstrată și așa mai departe la infinit, intrând într-un regres la infinit - fiecare pas cerând logic un alt pas. Criticii acestui argument susțin că există judecăți evidente prin ele însele, care n-au nevoie să fie dovedite și care folosesc la demonstrarea altor judecăți. La un moment dat, putem respinge un element care până atunci fusese o presuposiție considerată adevărată, dar acest lucru nu este un

motiv pentru pierderea încrederii cognitive, cunoașterea se poate îmbunătăți, netrebuind să ajungem la defetism.

Argumentul echilibrului. Scepticii spun că orice argument s-ar folosi în sprijinul unui enunț, întotdeauna este posibil de găsit sau de construit argumente pentru contrariul lui. Argumentele pro și contra se găsesc în echilibru, iar o persoană rațională nu are mai multe motive să creadă că enunțul este adevărat decât să creadă că opusul lui este adevărat. Criticii acestui argument susțin că nu este adevărat că ambele seturi de argumente sunt la fel de bune, de convingătoare, de valoroase. Cu toate că ar putea exista două fețe ale aceleiași situații, de cele mai multe ori, una iese învingătoare din motive întemeiate, logice.

Argumentul definiției. Ca răspuns la afirmația dogmaticilor că definițiile servesc pentru înțelegere și pentru învățatură, scepticii susțin că un obiect nu poate fi definit decât dacă este cunoscut în prealabil, prin urmare, definiția lui nu adaugă nimic la cunoașterea lui. Scepticii susțin că nu se poate defini totul, că trebuie să acceptăm și lucruri nedefinite și, astfel, definiția nu este necesară.

Există un paradox al scepticismului care demonstrează relativitatea acestei concepții asupra cunoașterii. Atunci când scepticul global afirmă că oamenii nu știu nimic, se naște paradoxul scepticismului: dacă într-adevăr oamenii nu știu nimic, atunci scepticul nu poate ști că oamenii nu știu nimic. Cu toate acestea, scepticismul ca și concepție filosofică și științifică nu poate fi ignorat, deoarece relevă limitele cunoașterii raționale, științifice, asupra existenței. Noi nu putem cunoaște ființa lucrurilor, lucru în sine, ascunsul, misterul, ci numai ființarea, fenomenalitatea existentului. Kant, Heidegger, Blaga se numără printre filosoffii care au susținut și argumentat aceste adevăruri. „Taina nu poate fi ispitită”, subliniază părintele Teofil Părăian.

Godel, celebrul matematician, a formulat teorema imposibilității demonstrării necontradicției sistemelor formale cu mijloacele sistemului însuși. Prin urmare, orice sistem argumentativ logic nu este niciodată complet sau există cel puțin un enunț care contrazice premisele și lanțul axiomatic demonstrativ. Werner Karl Heisenberg, fizician al mecanicii cuantice, laureat al Premiului Nobel pentru fizică, a formulat principiul incertitudinii potrivit căruia nu se poate cunoaște niciodată, în același timp, și poziția, respectiv viteza unei particule elementare. Această teorie, la fel ca și celebra „constatantă a lui Plank” demonstrează

științific limitele absolute ale cunoașterii raționale.

Așa cum vom arăta în partea a doua a acestui studiu, Sfântul Grigorie Palama și teologia ortodoxă demonstrează că ființa lui Dumnezeu rămâne inaccesibilă, nu poate fi cunoscută de nimeni și nimic din ceea ce este creat. Dumnezeu se revelează cunoașterii numai prin energiile necreate, prin harul sfânt și prin revelația supranaturală a întrupării Fiului lui Dumnezeu, Mântuitorul lumii. Idealurile cunoașterii raționale sunt întemeierea sau demonstrația logică, matematică; certitudinea-caracterul necesar și universal al adevărului rezultat din cunoaștere; orice formă de cunoaștere a realității trebuie să respecte principiile logice ale identității, noncontradicției, terțului exclus și rațiunii suficiente; obiectivitatea- independența cunoștințelor față de subiectul cunoscător. Acest ideal este reformulat de fizica modernă cuantică care demonstrează că orice cunoștință cu privire la microcosmos se bazează pe interacțiunea dintre subiectul cunoscător obiectul de cunoscut.

Cunoașterea are un caracter unitar, fapt demonstrat din ce în ce mai mult de știința contemporană. De aceea, în prezent, diferențele doctrinare dintre raționalism și empirism devin tot mai relative. Una dintre concepțiile care îmbină armonios cele două mari orientări în teoria cunoașterii este empirismul logic. Raționalismul și empirismul logic vremurilor noastre, concretizat în teoriile științifice și tehnologiile moderne, au un caracter în general benefic pentru om și societate, caracter ce nu poate fi contestat. Cu toate acestea, progresul științific și tehnologic modern considerat ca scop în sine și despărțit de credință are și efecte contrare omului. Nu vom insista asupra acestui aspect pe care l-am dezvoltat în alte studii¹², aici menționăm câteva caracteristici ale raționalismului modern exacerbat:

1. Extinderea ateismului, sectarismului în societatea contemporană. Nu mai există adevăr, ci adevăruri multiple dar care sunt fără ipost existențial și prin aceasta devin idoli. Secularizarea tot mai accentuată a societății și a statului;

2. Tehnologia a depășit umanismul. Omul a devenit dependent de tehnologiile de tot felul, fiind controlat prin tehnologii de cei care exercită puterea statală, devenind un „sclav fericit”, renunțând la libertatea sa ontologică, unul dintre darurile lui Dumnezeu pentru om, acceptând în schimb confortul și facilitățile efemere oferite de aplicațiile tehnicii și științei contemporane. Omul se transformă din scop al creației într-un simplu mijloc; renunță la caracterul de persoană pentru a fi un simplu individ, un număr aruncat în societate,

care din comunitate devine tot mai mult o masă anostă ce poate fi manevrată cu ușurință de guvernanți.

3. „Inteligența artificială” este un concept ce caracterizează unele tehnologii moderne rezultate din cunoașterea rațională. Inteligența artificială (IA) reprezintă funcția mașinilor inteligente, a roboților, care își percep mediul și efectuează acțiuni care maximizează șansa de a-și atinge cu succes obiectivele. Este definită ca fiind „capacitatea unui sistem de a interpreta corect datele externe, de a învăța din astfel de date și de a folosi ceea ce a învățat pentru a-și atinge obiective și sarcinile specifice printr-o adaptare flexibilă” (Kaplan Andreas). Riscul existențial cauzat de inteligența artificială puternică (sau generală) este ipoteza conform căreia progresul substanțial în inteligență artificială (sau generală; prescurtat AGI în engleză), ar putea duce într-o zi la dispariția omului sau la o altă catastrofă globală. În epoca postmodernismului, în cadrul acestei ideologii, se vorbește deja de superioritatea inteligenței artificiale față de inteligența omului, de competiția dintre om și mașină, de necesitatea reglementării juridice a relațiilor sociale care au ca obiect inteligența artificială, chiar și de o reglementare unitară juridică a inteligenței naturale a omului și a inteligenței artificiale, considerându-se că ele sunt echivalente fenomenologic. Sunt doar câteva din realitățile unui raționalism ateu care se vrea suficient sieși și omului postmodern pentru care Dumnezeu și dreapta credință sunt numai ipoteze ale unui raționament, ipoteze de care nu mai are nevoie. Cunoașterea și tehnologiile au progresat astăzi foarte mult, ceea ce demonstrează puterea rațională și creatoare a omului. Dar toate aceste realizări trebuie să aibă sens și semnificație valorică, ceea ce este posibil numai prin comuniunea de credință și de iubire a omului cu Dumnezeu și prin Dumnezeu cu toți oamenii și cu toată creația. Numai așa omul rămâne în demnitatea sa de persoană liberă, înzestrată cu suflet rațional nemuritor, creat după chipul și asemănarea lui Dumnezeu.

Note

¹Urmând profetului Isaia (11, 2-3), Biserica vorbește despre șapte daruri ale Duhului. Luându-le din Domnul Hristos („din al Meu va lua”), Duhul le sădește în suflete: „Și Se va odihni peste El Duhul lui Dumnezeu, duhul înțelepciunii și al înțelegerii, duhul sfatului și al tăriei, duhul cunoștinței și al buneicredințe.

²Academia Română. Institutul de Lingvistică ”Iorgu Iordan”, *DEX. Dicționarul Explicativ al Limbii Române*, Ediția a II-a. București, Univers Enciclopedic, 1996, p. 250.

³Vasile Muscă, *Introducere în filosofia lui Platon*, Ed. Polirom, București 2002.

⁴Aristotel, *Metafizica*, Ed. Humanitas, București, 2021; Aristotel, *Categorii*, Ed. Humanitas, București, 1994.

⁵Aristotel, *Organon*, Vol.1-6, Ed. Universul Enciclopedic, București, 1997.

⁶Petre Botezatu, *Introducere în logică*, Ed. Polirom, București 1997, p. 23.

⁷Pentru dezvoltări privind teoria cunoașterii la Aristotel, a se vedea Sir David Ross, *Aristotel*, Editura Humanitas, București, 1998.

⁸Rene Descartes, *Discurs asupra metodei*, Ed. Gramar, București, 2012.

⁹Viorel Colțescu, *Immanuel Kant. O introducere în filosofia critică*, Editura de Vest, Timișoara, 1999, p. 80.

¹⁰Immanuel Kant, *Critica Rațiunii Pure*, Ed. Paideia, București, 2019 și Immanuel Kant, *Prolegomene. La orice metafizică viitoare care se va putea înfățișa drept știință*, Ed. Humanitas, București, 2014.

¹¹Pentru dezvoltări a se vedea, Duncan Pritchard, *Scepticism: A Very Short Introduction*, Oxford University Press, 2019.

¹²Marius Andreescu, *Omul, societatea și creștinismul în epoca postmodernismului*, articol publicat în revista „Porunca Iubirii”, Editura Făgăraș, la 31.05.2023.

(continuare în nr. viitor)

Parohiile vechiului Pitești. Studiu social

muzeograf dr. Octavian DĂRMĂNESCU

1. O problemă rezolvată?

Ideea de parohie nu este, cum s-ar putea crede, o noutate a modernității, o reșezare pe baze pragmatice a relației dintre păstor și păstoriți, o resetare statistică în fața creșterii demografice de după prima revoluție industrială. Ea vine din negura timpului, atunci când ori comunitatea (parohia) își făcea biserica – din nevoi spirituale și de legitimare față de alte comunități –, ori invers, ca în cazul mănăstirilor din Nordul Bucureștilor, oamenii se așezau pe lângă biserici – instituții cât de cât stabile – și își întemeiau comunități. Oricum, lipsa documentară strictă a termenului de ”parohie” se impune și determină intrinsec deschiderea la nesfârșit a problemicii ei. Parohia ar putea fi celula de bază a organizării terestre a oricărei Biserici. Ea se suprapune bisericii care o deservește. Mai multe biserici (deci și parohii) formează protopopiatul. Încă de la început, trebuie să menționăm două chestiuni foarte importante. Prima, aceea că protopopiatul nu este o noutate administrativă venită, să spunem, în evul mediu, ci una cu mult mai veche, a doua formă – mai mare, bineînțeles, după parohie – de centralizare administrativă a Bisericii în forma ei văzută. A doua, la fel de pragmatică, suprapune, conform „simfoniei bizantine” Stat-Biserică, structurile organizatorice bisericesti pe cele laice. Raportată la evul mediu românesc, a doua chestiune determină chiar protopopiatele principale ale țării aflate, așadar, în capitalele de județ. Primul motiv al acestei dublări este unul natural: în reședința de județ se strâng toate obligațiile fiscale ale acestuia, obligații cărora nu se pot sustrage nici preoții care, pe lângă dările către domnie, trebuie să plătească și clerului

superior, dintre care primul, mitropolitul, face parte din Marele Divan.

Dacă istoric nu avem dovezi scrise despre parohii (deoarece, repetăm, parohia înseamnă biserica respectivă cu toată jurisdicția ei locală, deci termenii se confundă), avem însă foarte multe despre biserici, preoți și protopopi. Documentar, primul protopop din Țara Românească îl întâlnim în 1412; Hariton¹, vinde unui locuitor un cal, o șea, o pătură și două găleți de grâu. În Moldova, primul protopop menționat documentar este Simion², 1427, urmat de protopopul Iuga³, 1436-1448. Un mic detaliu întărește involuntar reflexele administrative bisericesti, bizantine în esență. Este anul 1444, ne aflăm în Moldova. Ștefan al II-lea dă bisericii Sf. Gheorghe a mitropoliei din Suceava „satul de la Podul de Piatră”, apoi îl scutește de dări. Totodată, vodă hotărăște „ca numai singur episcopul sau protopopul acestuia să aibă de a face cu acești oameni”⁴. Iată o împărțire clară, administrativ-teritorială vorbind, a teritoriului. În privința Piteștiului, reședință domnească temporară, nu putem să ignorăm aici prezența unui sediu de protopopiat, mai ales cu pretenția că după mutarea mitropoliei la Târgoviște, Curtea de Argeș își pierde foarte repede și rangul administrativ de reședință de județ⁵ – domnitorii înzestresc supra-numerar mănăstirea de aici, în defavoarea orașului care se vede, cu timpul, un oraș blocat, un centru de pelerinaj, cu moaștele a mai multor sfinți: Serghe și Vah, Nifon, Filoftea – în favoarea Piteștiului. Cu toate acestea, prima știre vine de-abia în 1748-1749, cu protopopul Constantin⁶ – cu toate că Nicolae Iorga deducea existența protopopului de Pitești într-un act din 1742⁷. Următoarea consemnare este în

1751, protopopul Petre⁸. Protopopii Constantin și Petre, de fapt, își alternează, după 1751, conducerea, cu o mică întrerupere reprezentată de tura protopopului Duminică⁹. Diacon, acest Duminică era sprijinit de preoții din Pitești care reușesc în 1754 să-l pună din nou protopop¹⁰. Fostul protopop Petre, muștrat că nu a strâns mai susținut anumite taxe de la preoții din Pitești¹¹, este chemat la Mitropolie de unde este trimis corecțional la mănăstirea Dintr-un lemn¹². Oricum, după câteva luni, Petre revine protopop de Pitești¹³, strânge exemplar banii preoților – prin doi diaconi, Radu și Ștefan –, anul 1755 găsindu-l tot în această funcție¹⁴.

După această lungă, dar obligatorie introducere, să trecem la pretenția din titlu: cum arătau parohiile vechiului Pitești? Sursele de secol XIX oferă un crochiu plauzibil nevoii cercetătorilor locali de a descrie vechiul târg. Așadar, Piteștii de dinaintea lui Cuza, când începe cu adevărat modernizarea țării. Pentru început, parohiile celor mai vechi biserici animate de ceea ce am putea numi pe bună dreptate ultimii piteșteni medievali.

2. Parohia bisericii „Precista Veche” (1540)

Circumscrișă și culorii de Galben și celei de Albastru, mai precis partea mediană a celei de-a doua terase a Piteștilor medievali, parohia va căpăta o și mai mare personalitate o dată cu trasarea prin fața vechii biserici, la jumătatea secolului al XIX-lea, a actualei străzi Crinului. Această deschidere, prin care se leagă Ulița Mare Boierească – deci partea centrală a orașului – cu traseele care contează, preia destul de mulțumitor traficul greu din jurul podului de peste Argeș, care lega județul cu Muscelul și care asigură, pe sub renumitele dealuri viticole, legătura cu fostul scaun Târgoviște și cu Bucureștii. Această „tăiere” de uliță destul de tardivă, coroborată cu vechea știre orală a existenței unui vechi schit împădurit în această zonă, oferă destul de plauzibil imaginea de mahala blocată sute de ani, cu străzi înguste, pe „coastă”, adică în spatele ansamblurilor curților boierești din parohia vecină, „Buna Vestire”-Greci, între pâraul Mislea și Scorobaia, în care se vărsa.

Bineînțeles, actuala configurație a acestei zone ultracentrale mai corespunde vag celei din Evul Mediu, supra-sarcina blocurilor comuniste fiind preluată azi de terase pronunțate, în cascadă, betonate și consolidate pe o zonă destul de largă. Totuși, impresia de trecere la alt nivel, superior albiei largi a Argeșului – tocmai în zona de

confluență cu râul Doamnei, deci într-un areal cu un puternic potențial aluvionar – rămâne. De aici pornește, de fapt, istoria orașului, primele comunități neriscând să construiască nimic pe prund, ci pe coastă. Și cum hidrografia dictează până în secolul al XIX-lea peisajul urban, mahalalele sunt „hotărâte” natural, între pârauri – sistematizate precar și accidental – și strânse împrejurul bisericilor.

Mahalaua apare scriptic în prima jumătate a veacului al XIX-lea toată, catagrafiată nu numai în catagrafiile din 1831 – a stânenilor de la fațadele proprietarilor – și 1838 – generală –, ci, mai ales, în mitricile bisericii. Un întreg cortegiu de evenimente (botezuri, cununii, înmormântări) traversează paginile scriptelor, oferindu-ne postum ideea de viu, de dinamic. Destinele se intersectează, ignorând uneori asperitățile de castă sau diferențele de vârstă. Este o mahala pestriță, „cocoțată” pe prima pantă a orașului medieval, în interferență directă, lungă cât Ulița Mare, cu moșierii și boiernașii care țin să aibă curte și în capitala de județ. Foarte probabil din această mahala, vecină la Nord cu malurile Argeșului, face parte și zona Pescari, o mini-breaslă care, intrinsec, își poartă interesele pe malul râului. Potrivit lumii închise a mitricelor, în această veche parohie stă o lume pestriță: bogasieri, brașoveni, rudari, potcovari, sârbi plevnii (bulgari din Plevna), cojocari „de subțire”, tăbăcari, boiangii, popi, văduve, cizmari, greci, muscali, hagioi, bărbieri, tulumbagii, olteni, ungureni, ceaprazari, argintari, arendași, potcovari, morari, fierari, brutari, pescari, cârciumari, plugari, mazili, torcătoare, vânători, „streini din Austria”, giurgiuveni, slătineni, postelnici, moșieri, panduri, tutungii, patentari din Varna, calpaccii, țigani, robi, magistrați, simigii, aprozi, moașa orașului, protopopul Atanasie – „dipotat” de mahala –, arnăuți, români din „orașu Mediași în Austria”, sudiți, marchidani, zugravi, zarafi, ceasornicari, cofetari, postăvari, tabaci, rogojinari, dulgheri, abagii, mămulari, potcovari, plugari din satele Vale Mare, Ciumești, Ștefănești și Coasta Câmpului – sate din județul Muscel, aflate vizavi de Pitești –, dascăli, văduve, cărămidari – avantajați de proximitatea râului –, pantofari, paracliseri, conțopiști,

Se moare de oftică, de gripă, de lingoare, de epilepsie, de holeră – epidemia din vara anului 1848 –, de bătrânețe, de slăbănogire, de friguri, de bubărea, de arsură, de idropică, de „slăbire”, de „năduh”. Mortalitatea infantilă rămâne și acum la cote ridicate, o constantă generală a Evului Mediu. Cimitirele orașului, aflate încă în curțile bisericilor,

primesc la nevoie și răposați din alte părți, care și-au aflat moartea aici, trecuți în scripte cu expresia „om strein”. Ca statut social inferior întâlnim văduve, bătrâni nevolnici, slujnice, cerșetori, copii „lepădați” la biserică pentru a fi adoptați, robi mănăstirești sau boierești. Clericii care deserveșc biserica și parohia sunt înregistrați acribic la rubrica „Obrazul bisericesc”, de aici o altă importanță a mitricelor, ordinea preoților pe un interval de timp de aproape trei decenii. Fondul arhivistic este generos în ceea ce privește informațiile despre statutul social al aproape fiecărui actant, gradele de rudenie sau de alianță, rangul protipendadei sau starea de servitute a celor care o slujea. Relațiile imorale în care se nășteau unii – relații între servitori, între protipendadă și servitoare sau „obștești”, între oameni cu același statut social – arată constanta concupiscentei în orice perioadă istorică. În acest caz, misoginismul epocii, patriarhală prin excelență, este clar, din moment ce la rubrica „Tată” scribul notează „nu să știe, fiind din flori” „născut din greșală” sau „născut din păcat”.

Onomastica veche rămâne un timbru unic al mitricelor. Nume total neuzitate azi, pline de o muzicalitate aparte, dar și comice, asociate de multe ori poreclei – la rându-i, generată de meserie, de diformitate sau de viciu –, scot la suprafață nu numai personajul din scripte, ci persoana reală din spatele acestuia: Sfintogeanu, Ianoși Grăbitul, Velciulea, Radu Ciulama, Gheorghie Mimiși Capanliu, Mantie, Păun Vițălu, Costandin Borborea, Gheorghie Neberezul, Niță Gogoasă, Duțu Somodoțea, Stan Grăjdan, Nicolai Neberezu, Ștefan Șchiopu, Ioan Ciungu, „Zanfir sin Costandin Furtună ce-i zice și Postelnicu”, Nedelciu Duducelu, Marcu Paravan, Duțu Somodoțea, Dumitrache Chilaba. Sate vechi, dispărute azi, sunt consemnate strict și prețios: Nănești din plasa Vâlsanului, Coasta Câmpului (fost sat între Izvorani și Valea Mare, vizavi de Pitești), Gropeni (sat mutat în anii optzeci ai secolului trecut, pentru construcția unui lac de acumulare pe râul Doamnei, în imediata apropiere a Piteștiului), Valea Stancii (actualul areal dintre mănăstirea Trivale și biserica „Sf. Ioan” din Pitești, pe pârâul Trivale) – fost sat de moșie al soției lui Mihai Viteazu, Doamna Stanca, Neculcești, Gândăneni. Speranța de viață pe perioada 1832-1859 – considerând din principiu mortalitatea infantilă ca accidentală – oscilează în jurul vârstei de 60 de ani. Totuși, mulți trăiesc și mai mult. De exemplu, Dimitrie Lăzărescu moare în 1832 la vârsta de 82 de ani¹⁵, „Ecaterina închinătoarea sin Nicolae sârbu”, moare în 1847 la 80 de ani¹⁶.

O auto-monografie socială a mahalalei „din coastă” redă viu, colorat și destul de mulțumitor parohia celei mai vechi biserici piteștene. În 1832, de exemplu, Nicolae sin hagi Țenea boteza copilul lui Ivancea brașoveanul¹⁷. Hagi Țenea nu este nu numai episcop la biserica domnească, ci și ctitorul vechii biserici „Sf. Vineri”, vecină cu „Precista Veche”, re-ctitor, de altfel și la unele mici biserici de lângă Pitești. Călătoria la Locurile Sfinte, dobândirea prețioasă a cognomenului de „hagi” obliga ulterior la o viață conformă principiilor evanghelice. Și nu numai pe aparținător sau pe soția lui, hagița, ci și pe copii. Vedem, așadar, familia lui hagi Țenea pe parcursul multor mitrice de biserici piteștene într-un veritabil aplomb creștin, nași de botez și de cununie. Viața de zi cu zi, complicată și pasageră, se poate citi foarte bine aici. De exemplu, o moarte din 1832: „Milea bărbierul tulumbugiul sin Marin, moartea lui grabnică zurfenind după o casă arzând de foc, 36 ani”¹⁸. Accidental, toponime locale ne captează interesul: în 1845 un naș de botez este „Hristea sin Ioan Buchescu de la podul cel mare”¹⁹. Aici avem două interpretări: podul cel mare, adică Ulița mare boierească, podită cu lemn, sau podul de peste Argeș, din imediata apropiere, în aval, de confluența cu Râul Roamnei.

După cum am menționat, un al doilea plus informațional despre vechea parohie, după mitrici, îl reprezintă catagrafia stânenilor de fațadă din 1831²⁰. La comanda „Marii Dvornicii”, municipalitatea piteșteană procedează pe final de an la o inventariere simplă a tuturor proprietăților din urbe, pentru a stabili „taxa stărilor pentru stânjini orașului Pitești”. Incipient și minimal, acest recensământ este primul din perioada regulamentară, organizatorul rus impunând legal repetarea lui o dată la șapte ani. Plusul informațional față de catagrafia din 1838, cu mult mai elaborată, publicată deja²¹, pe lângă evocarea pur socială, este localizarea a două instituții (Maghiștratul Pitești și Judecătoria Argeș). Elaborată pe mahalale de către doi „măsurători”, inventarierea este semnată de către Costandin Bucșanescu, Costandin Brătianu, Dimitrie Budișteanu, de către „Prezidentu Sfatului”, Mihai Popovici, și de către electorii Ioan Nicolopol și Ioan Moraitu (consilieri locali), secretar al Maghiștratulului piteștean fiind Dumitrache Bărbescu²². Potrivit foi de parcurs, măsurătoarea pornește „de la poarta Elencăi Popeascăi pă ulița târgului la vale prin răspântie până în poarta întâia a metohului episcopii”. Ea continuă „din numita poartă a metohului episcopii până în hanu hagi

Boiului în vale”, apoi „din poarta Popească adică ulița sf.tului Nicolae până în crucea de piatră la baie” și înapoi, „de la casăle popii Barbului ot sf. Ioan la vale earăși până în crucea de piatră”. Din același punct consimțit, „poarta Popească”, măsurătoarea merge acum „în sus pă lângă poște până unde să săvârșește locul casăle medel(nicerului) Stiriopol” și „de la hanu cinstitolnicului Brătianu la vale cu cotitura de la podișor până în poarta răposatului Ioniță Ungurelu în vale”. În final, măsurătorii notează stânenii fațadelor proprietarilor „de la Secu tabacu (...) până în casăle hotnogiului”²³.

Refuzată ulterior de către instituția domnească – pe motiv că cuantumul pe stânen trebuia votat democratic împreună cu deputatul județului și cei ai mahalalelor –²⁴, lista rămâne la fel de valabilă și, bineînțeles, valoroasă evocativ. Avem o descriere socială și topografică minuțioasă a orașului. Puternic terasat, orașul din dreapta Argeșului poate fi mai ușor intuit la final de Ev Mediu românesc. Se disting următoarele delimitări: 1. „plasa Scoroboaei, vâpseaua roșie” (mahalalele „Sf. Gheorghe”, „Maica Precesta din Vale”, „Băii”, „Sf. Ilie” și cătunul Turcești) 2. „plasa Uliții frumoase, vâpseaua albastră” (mahalalele „Târgului de la vale i h(agi) Țenea”, „Tabacilor”, punctul „răspântiea Târgului”, „Precești din vale”, cătunul Nicolceștii, cătunul Lânăriei și Prundu) 3. „plasa Grecilor, vâpseaua galbenă” (mahalalele „Târgului din sus”, „Ulița boerească”, „Greci”, „Maica Precesta din Coastă” 4. „plasa Buligăi, vâpseaua neagră” (mahalalele „Târgului din dreapta de la deal”, „Gămăniile”, „Sf. Ioan”, „Bulighii i sfântului Nicolae”, „mahalaua ot Androne brutar”, „Gura văii Stancii”, „Lacu Zmeurii”). Așadar, împărțirea medievală administrativă urbană urma cursul natural geografic, principalul pârâu care traversa Piteștiul, Scoroboai, generând delimitări precise ca și bisericile târgului, puncte obligatorii de reper.

În privința mahalalei „Precesta Veche”, ea este, probabil, cea mai mică din oraș, împinsă mai ales de cea a uliței mari, boierești, și de cea a noii biserici „Sf. Vineri” din culoarea Albastră, circumscrisă arealului de astăzi dintre Tribunalul Argeș și bazar, spre râul Argeș. Catagrafia îi numără pe cei 28 de proprietari: Mincu Pancovici, Luța văduva, Nicolae Manolache, Tudorache zet Manolache, casa Neagului cojocar, Nicola brat Mincu, Dumitrache Lăzăroi, Stoiean zet Tinca, Nicoale Cenușă, Ghiță Negrea, Zamfir Ioan, casa lui Stamate cojocar, Ștefan zet Iorga, Gheorghe brașoveanu, Neagu Anghelinii, popa Tănase, Matei

căldăraru, popa Nicolae, popa Ion și Zlate grădinaru, Enache Cornățeanu – casă mică, Dumitru cizmaru, Ene simigiu, Ioniță sin popa David, Drăgușin cizmaru, Ion Toroilă, sluger Aleco Furduescu, Stanca văduva, Păun cizmaru, Ioniță sin popa David, Dumitru zet popa Tănase, popa Tănase.

3. Parohia bisericii

“Buna-Vestire” - Greci (1564)

“Ulița Mare” (“Boierească”, “a Grecilor”) găzduiește cele mai vechi două biserici din oraș un argument suficient că zona, neîndubilă, a constituit prima vatră a așezării. Panoramic, ulița boierească (viitoarea arteră a mahalalei “de Galben”) are atuurile ei nemijlocite într-un oraș etajat gradual, în 4-5 trepte: 1. se află pe prima faleză a orașului, în proximitatea râului Argeș, a confluenței acestuia cu râul Doamnei (fost “Doamna” într-o hartă interbelică) și în apropierea podurilor care duc spre capitale și spre schelele Căineni (spre Sibiu) și Dragoslavele (spre Brașov); 2. caracterul rezidențial a garantat în timp, până la sistematizarea centrului urban din regimul comunist, cea mai lentă dinamică imobiliară și arhitecturală.

Din moment ce am prezumat că prima vatră a Piteștilor constituia arealul dintre cele două biserici, atributul de „boierească” survine, foarte probabil, după secolul al XVII-lea, când, polarizat în jurul noilor biserici „Sf. Gheorghe”- domnesc (1656) și „Sf. Treime” (1678), patriciatul urban părăsește gradual vechiul areal, devenit mai puțin prosper. Se formează în timp o uliță nouă, paralelă, cea „a Târgului” – mai precis târgul domnesc din spatele bisericii “Sf. Gheorghe”, tăiat de pârâul Scorobaia, actuala piață “Vasile Milea” (fostă “Episcopiei”) –, lăsând vechiul “leagăn” boierilor locali care își achiziționează terenuri în Pitești încă din secolul al XVII-lea. În secolul al XIX-lea, umbra vechilor mari boieri pălește. În 1829, potrivit catagrafiei boierimii muntene, în Pitești nu sunt mai mult de 19 boieri, dar de gradul II și III, doar doi dintre ei cu nume grecești²⁵.

Jumătatea secolului al XIX-lea aduce nu numai un tip de snobism savant și periculos care modifică *in corpore* multe biserici vechi, dar și ideea sistematizării centrelor urbane, reluată la o scară mult mai mare la Pitești. Avem cazul uliței “Târgului” amintită mai sus, nu și cel al “Uliței Mari”, “Boierești”, care suferă acum diverse transformări importante, cea mai semnificativă fiind demolarea totală a fostei case Brătianu și

zidirea pe locul ei în 1908 a fostului Spital Județean, astăzi Centrul de diagnostic “Nicolae Bălcescu”. Gradual, peisajul se schimbă, totul culminând cu epoca de “înnoiri” din timpul regimului “democrat”, în care se demolează porțiuni întregi din arealul vechi și se ridică blocuri de locuit. Cel mai violent în cazul nostru este preluarea de către comuniști a micului islaz dinspre Argeș (pe unde trecea fostul pâraul Mislea) și construirea cartierului „Ceair”. Din amintirea fostei mahalale „de Galben” rămâne încă un număr însemnat de case vechi și câteva articole dedicate spațiului rezidențial medieval²⁶.

Serviciul Județean Argeș al Arhivelor Naționale păstrează o prețioasă Colecție de mitrice ale bisericilor piteștene, printre care și pe cea a bisericii „Greci” (1832-1865). Încă de la început, registrele sunt scrise de un copist, clericul doar semnând tipizatele. Bănuim că în această fază munca de scriitor o prestează cântărețul, pregătit „pe slavonește” (existau și cântăreți pe “grecește”). Mai mult, avem deja tipizate oficiale, Fondul Episcopiei Argeș din cadrul S.J.A.A.N. oferind în fiecare an îndemnul episcopului și ale protopopilor către cler în a și le procura din timp, ceea ce denotă o anumită seriozitate din partea Bisericii în a se conforma cu noile cerințe ale domniei. După 1841, la Pitești registrele sunt completate de unul și același logofăt, probabil lucrător la Maghiștratul Pitești.

Numeroase familii boierești ocupă arealul supus atenției: Brătianu, Budișteanu, Drăgoescu, Lerescu, Nicolopol, Lahovari, Tigveanu, Rasti, Lecca, Rătescu, Furduescu, Cornățeanu, Balotă, Vărzaru, Moraitu, Tomescu, Drugănescu, Meculescu, Berindei, Isvoranu, Negulescu, Botea, Sărdănescu, Chirescu, alături de familii negustorești: Moraitu, Lilea. Imobilele sunt animate de o populație pestriță: gărzi civile care asigură ordinea, spițeri, plăpumari, dorobanți, servitoare, preoți, lipscani, vizitii, măcelari, bărbieri, cântăreți, cârciumari, spălătorese, procurori, actori, țigani, fierari, doctori, robi mănăstirești și robi „austriecești”, căldărari, funcționari, bogasieri, protopopi, armeni, “botezați” etc. Numele poartă obligatoriu rangul, meseria și gradul de nobilitate. Nu există nume de familie distincte decât în clasa boierească. Celelalte categorii sociale se identifică după numele tatălui și, uneori, porecla forțează numele, înlocuindu-l. Mortalitatea infantilă se menține la cote ridicate – dramele personale erau depășite prin forțarea unei alte procreații, uneori gratuită și la fel de ghinionistă, femeile din toate clasele sociale născând copii până la perioada menopauzei, adesea concurându-și fetele.

Epidemiile sunt constante și lasă victime în toate clasele sociale, rubrica “Morți” cuprinzând un întreg repertoriu de cauze ale “răposării” și oferind, peste timp, adevărata imagine a crudului provizorat al vieții, în genere, “ameliorat” de abia în secolul următor, o dată cu politica de conștientizare a igienei.

Colecția aduce nu puține „noutăți” canonice: 1. cel puțin până în 1860 fiecare parohian era obligat să-și onoreze obligațiile religioase (botezuri, cununii, înmormântări) exclusiv în parohia de care aparținea. Excepțiile le reprezintă cele în care nașul își cheamă finii de botez sau de cununie în cadrul parohiei lui și cea în care, la cununie, mirele nu este din acel oraș; 2. în cadrul nașilor de cununie, percepția era mai liberală, ignorându-se tacit rigiditatea consacrată a canoanelor: nașul cunună aici împreună cu mama, cu sora sau cu o cumnată – uneori, probabil, cu persoane în niciun grad de rudenie; 3. se oficiau cununii și în postul Crăciunului; 4. nașul nu își impunea numele celui botezat; 5. în cadrul nașilor de botez, se forța nota canonică, frații nășindu-se între ei – mai mult, se puneau nași copii. Alte aspecte: 1. vârsta mirilor începe să fie menționată de abia din 1860; 2. începând din 1865, numele de familie al tatălui – la etapa care se conturase până atunci – devine comun celor doi, fiind impus și soției; 3. se menține o cutumă veche și anume aplecarea predilectă spre o diferență mare între soți, generând încă o dată bănuiala că însoțirile erau efectul unor aranjamente, Biserica legalizând, așadar, prin oficiere, abuzuri reale. De exemplu, în 1861, Gheorghe Nicolae I. Negulescu, subprefect, etatea 37, se căsătorește cu o Isvorancă din Slatina, în vârstă de 18 ani.

O a doua sursă istoriografică despre vechea parohie o reprezintă catagrafia stânenilor de fațadă din 1831, amintită mai sus. Parohia „Greci” este „Ulița boierească, Greci”, actualul bulevard I.C. Brătianu – fostul conac piteștean al Brătienilor, aflat aici, a fost demolat în perioada regimului comunist. Aici stau următoarele oficialități: stolnicul Costandin Bucșănescu, pităreasa Drugăneasca, vistirul Ștefan Frunzescu, Ion dascălu Gușoiu, slugerul Nicolae Popescu, sluger Costache Tigveanu, postelnicul Ioniță Racoviceanu, stolnicul Drăgoescu, pitarul Nicolae Negulescu, rudele răposatului serdar Gălbează, stolnicul Costandin Brătianu. Catagrafia mai înregistrează și metohul mănăstirii Cotmeana (în jurul actualului „Pasaj al Școlilor”, mai precis zona Tribunalului Argeș, pe locul căruia va funcționa viitoarea Școală nr. 1 de Băieți), și reședințele logofătului Dumitrache

Conțescu, a lui Mihalache Lahovari și a lui Grigore Tigveanu.

4. Parohia bisericii "Sf. Gheorghe" - Domnesc (1656)

Pentru înțelegerea dinamicii unei biserici de târg muntenesc, prezentăm cazul uneia care, de-a lungul veacurilor, a fost preluată din seama domniei în cea a comunității locale, cu mult mai atentă la nevoile ei și a clerului care o deservește²⁷. Așa cum se prezintă acum, singura biserică domnească din Pitești (1656), sora mai mare a actualei catedrale patriarhale, este rodul stăruinței profesionale a renumitului arhitect restaurator Ștefan Balș care în perioada 1963-1968 a restaurat-o radical, eliminând adaosurile inestetice pe care epitropia din 1875-1876 le zidise. Zidită pe moșie domnească²⁸, era înzestrată – foarte probabil încă de la târnosire – cu șase pogoane de vie în județele Muscel și Argeș (în bugetul din 1855 nu mai figurau)²⁹. Pornind de la știrile clare de început de secol XIX – vezi mai jos – cum că iereii de la „Sf. Gheorghe”-domnesc au fost și protopopi de Pitești, neîntrerupt, timp de peste șapte decenii ale acestui secol, putem postula existența dacă nu a unei tradiții, cel puțin a unui obicei în acest sens, cu coborâre, bineînțeles, nu numai în secolul al XVIII-lea, ci și în cel al XVII-lea, deoarece, administrativ, era cu mult mai ușoară dublarea de conducător al bisericii domnești, lăcaș unde se jura tot județul, cu cea de protopop, adică, mai pragmatic, atributul de a aduna birurile preoțești din același areal larg. Dacă acceptăm ca valabilă această premisă, atunci putem atribui și nume – neștiute până acum – unor clerici de la „Sf. Gheorghe”, deoarece, printr-o fericită împrejurare, Nicolae Iorga le-a găsit și le-a publicat, fapt amintit în introducere. Iată, așadar, la finele Evului Mediu, o concentrare administrativă insistentă la biserică domnească dintr-o capitală de județ (probabil aceasta era constantă și în celelalte județe)! Dacă la Pitești protopopii erau în preponderență preoții bisericii domnești, atunci putem intui că această biserică nu își pierduse în timp atributul aulic, măcar ideatic dacă nu pecuniar (în sensul plătirii lor din vistieria mare a domniei). În prima jumătate a secolului al XIX-lea, personalul era plătit de către epitropie al cărei buget era alimentat atât din valorificarea redevențelor moșiei, cât și din încasările chirilor locurilor cu embatic sau ale „binalelor” avute în târg – după marele foc din vara lui 1848 „oroșanii” și epitropiile bisericilor piteștene și le vor reclădi cu greu, dar din zid. Pe baza fondului

arhivistic al bisericii domnești de aici, constatăm că, de fapt, salariile clerului sunt modice, aproape simbolice – în comparație cu leașa anuală a cântărețului care trebuia imperativ să fie unul valoros din punct de vedere vocal. Această situație nu poate fi generată decât din realitatea că preoții urbani se bucurau, în marea lor majoritate de anumite scutiri din partea domniei, acestea, cuantificate, reprezentând o reală descărcare financiară în cadrul numeroasei familii a clericului.

Suprapusă imaginar vechii vetre medievale a așezării, parohia bisericii domnești din Pitești avea să fie circumscrisă spre modernitate culorii de Roșu. Încă de la început, conform cercetărilor arheologice, ea a găzduit cel puțin o curte domnească – foarte probabil cea a lui Neagoe Basarab, care-și făcuse la Pitești un „minunat foișor” – sau cea a lui Constantin Șerban, potrivit tradiției orale. Pe lângă această instituție, după 1793, anul înființării Episcopiei de Argeș, vizavi de biserică domnească va lua ființă metocul episcopal, format din han, dependințe și paraclisul „Buna Vestire, demolat în a doua jumătate a secolului al XIX-lea. De asemenea, prin centrul arealului supus atenției, veche probabil cât târgul, piața „Sf. Gheorghe”, prilej de comerț săptămânal. Geografic, parohia se află pe a doua terasă a orașului și era traversată de fostul pârâu Scorobaia, care trecea prin spatele altarului și se vărsa, împreună cu Mislea, în Argeș.

Contabilizând, așadar, atuu-rile parohiei, reperele ei într-un areal relativ redus – instituțiile Domniei, ale Bisericii și piața publică –, ne-am putea imagina destul de rezonabil un loc efervescent, parohienii oferind indirect atât tonusul orașului, cât și imaginea de ansamblu a lui. Este o parohie exclusivă a târgoveților dintre care unii își permit în 1814 să închidă ulița mare a orașului, gest oprit imediat de Caragea Vodă³⁰. La rându-i, biserică „Sf. Gheorghe” animă pozitiv comunitatea care, evolutiv, o ia pe seama ei, statutul de „domnească” pândind din secol în secol. Din arhiva internă, rămâne mereu impresia de intruziune naturală a parohienilor în treburile bisericii prin organul ei de plată și de control, epitropia – după 1852, epitropii (doi civili și parohul) vor trebui să primească și recunoașterea ministrului. Epitropul plătește clericii, nu parohul, el fiind expresia democratică a raporturilor dintre mireni și sacerdoți. De exemplu, la fiecare propunere de hirotonire – importantă aici atât ca formă, cât și ca fond – epitropia are ultimul cuvânt, argumentând pro sau contra în ce-l privește pe candidat, clericii de aici fiind mai mereu supranumerari.

Epitropii de la biserica domnească conduc cu mână forte instituția. Memorabilă este figura pașoptistului local Nicolae Coculescu, viitor primar, dar și a starostelui Dimitrache Petrescu, cel de pe urma căruia, în ultimii ani de conducere, biserica se va alege cu un turn clopotniță gotic, contrastant corpului bizantin al sfântului lăcaș, un motiv destul de considerabil pentru comuniști, peste decenii, de a o demola. Consilierii parohiali, „oameni buni”, fac parte din patriciatul urban, urmărindu-și corect îndatoririle personale și interesele bisericii. Aceasta ține din răspuseri să își mențină statutul de catedrală, uzurpat când de „Sf. Nicolae”, când de „Precista Nouă”-Mavrodolu, biserici vecine care nu sunt neapărat mai mari, ci oferă mai mult loc pentru paradă la sărbătorile naționale. Oricum, veche și aflată central, biserica își rezervă imperturbabil calitatea de prima între cele ale târgului. Se păstrează până în secolul XX tradiția procesiunii cu Sf. Cruce de la biserica domnească până la apa Argeșului. În caz de calamitate, moaștele Sf. Mucenițe Filofteia, aduse de la Curtea de Argeș, sunt păstrate la biserica domnească, motiv pentru a împrumuta al doilea hram vechi. Parohienii, înceară, așadar, un sentiment de mândrie locală. Din mitricele păstrate după 1832 aflăm exact cine sunt ei: căldărari, bogasieri, bragagii, boiangii, mămulari, cizmari, lumânărari, dogari, abagii, băcani, argintari, simigii, cerari, „doctori” de cai, amploiați ai Judecătoriei, bragagii, curelari, „cerșători” etc.

Onomastica, de asemenea, aduce brut o lume de mult apusă: Fârlifus, Petcuță, Cocoșatul, Perpelici etc. Mai puțini ca în mahalaua „Buna Vestire” Greci, dar destul de prezenți, boierii piteșteni din mahalaua bisericii domnești își oglindesc destinele în mitricile ei. Este vorba despre familiile Moraitu, Beștelei, Vărzaru, Arion, Furduescu, Lahovari, Bădulescu, Socolescu, Coculescu. Minoritățile piteștene se întrevăd destul de bine în mitricile ortodoxe de la „Sf. Gheorghe”: armeni, nemți, „robi austriecești”, sârbi (bulgari din Plevna și Gabrova), greci și, nu în ultimul rând, țigani. De asemenea, întâlnim și români transilvăneni. Este vorba și despre un mire din 1847, Radu, fiul protopopului Radu Tempea – din celebra familie de preoți brașoveni, făuritori de cultură – din satul Flămânda³¹. Relațiile concupiscente sunt sancționate pe loc. De exemplu, la rubrica „Tată” se scrie telegrafic: „nu să știe, fiind din curvie” sau „astă copilă născută din păcat fără cununie”. Cu alte ocazii, se dau și amănunte în plus: „nu să știe, s-au luat de suflet de dumnealui Ghiță Merișanu”³². Cauzele morții sunt din cele mai

diverse. De exemplu, un târgoveț de 45 de ani, Neculai arnăutul, sârb, moare în 1832 „de boala gâlcilor”, cronică detaliind că „s-au astupat în gât”³³. Mortalitatea infantilă rămâne ridicată. De exemplu, tot în 1832, moare Maria sin Nicolae „dă boala copiilor (,) dă vârstă ca de un an”³⁴. Se moare și la bătrâneți bune, de exemplu un Eftimie Paciulea moare în 1859 la vârsta de 92 de ani³⁵. Vechi sate, dispărute sau devenite străzi în secolul trecut, apar vii în prezentele scripte: Meculești (în fostul sat Găvana, actual cartier piteștean) și Murțești. Intransigența dogmatică se reflectă la rubrica „Botezați” din 1834, scribul refuzând să treacă numele părinților, pe motiv că sunt papistași, nemți sau străini.

Potrivit Catagrafiei din 1831 evocată mai sus, în mahalaua „Sf. Gheorghe” stă logofătul Nicolae Coculescu (nr. 1-4), viitor pașoptist și primar al Piteștiului, frate cu viitorul protopop de la biserica domnească, Gheorghe Coculescu. În prezent, una dintre casele lui, aflată în fața școlii generale nr. 3, este singura păstrată din prima jumătate a secolului al XIX, cea mai veche casă din Pitești, aflată într-un stadiu grav de degradare. La nr.10, Gheorghe bogasierul, care comanda și plătea în 1820 un pomelnic pentru uzul paraclisului metocului episcopiei Argeș (acum, Casa Sindicatelor), cel mai vechi document de acest gen păstrat (cu referire la istoria locală piteșteană), aflat acum în inventarul bisericii Mavrodolu. La nr. 10, Tudorache cojocarul, unul dintre ctitorii bisericii noi, „Sf. Ilie”. La nr. 21, una dintre casele lui hagi Țenea, ctitor (în faza întâi) al vechii biserici „Sf. Vineri”, epitrop la biserica domnească. La nr. 23 stă chir Mihale Popovici, unul dintre semnatarii catagrafiei, președintele Sfatului orașenesc, epitrop la biserica domnească și unul dintre ctitorii de la „Sf. Ilie”. La nr. 25, chir Dobrian, nimeni altul decât Nicolae Dobrian, boiangiu, epitrop la biserica domnească. La nr. 26, Pande Petre, unul dintre ctitorii bisericii „Sf. Ilie”, viitor epitrop la biserica domnească, băcan și viitor boier de neam. La numărul 28, două locuri ale schitului Beștelei (azi, biserica „Sf. Treime”) și ale schitului Buliga (demolată în 1899, situată pe locul actualului Muzeu Județean). La nr. 31, Teodorache Simion, primul epitrop cunoscut de la biserica domnească. La nr. 34, pitarul Nicolae Negulescu, proprietar în alte patru locuri în cadrul târgului – în catagrafia din 1838 este menționat în cadrul culorii Galbene, are 45 de ani, opt copii și deține 15 pogoane de porumb și 10 de fân³⁶. La nr. 35, chir Costandin Moraitu, pitar, donator, rudă cu un consilier local, Ioan Moraitul, unul dintre semnatarii catagrafiei –

în 1838 Constandin Moraitu era catagrafiat arendaș grec, etatea 55³⁷, „îngrijitorul Poliției”³⁸. În dreptul altei case de-a lui hagi Țenea (nr. 45), o școală. Foarte probabil cea grecească, a lui Nicolae Mitilineu, care din 1820 deschide în Pitești o mică unitate de învățământ, particulară, care va rezista câteva decenii.

5. Parohia bisericii „Sf. Troiță” - Beștelei (1684)

Traversată de pârâul Scorobaia – azi dispărut – care, datorită înclinației pantei devenea periculos pentru târgoveți în sezonul ploios, parohia este una „de mijloc”, plină de breslași. Ea s-a format în jurul a două vechi lăcașuri monahale vecine, metocurile „Sf. Troiță” și „Buliga” (demolat în 1899), despărțite de apa Scorobaiei, atât de apropiate – nici măcar o sută de metri între bisericile din cadrul ansamblurilor lor – încât intuim că târgoveții își ridicau casele înspre Sud, la deal de ele, și înspre Est. Așadar, un deal „ocupat” de cele două instituții bisericesti. Parohia însă există. Potrivit mitricelor, aici stau măcelari, plăpumărese, croitori, bragagii, caldaramgii, popi, plugari din Valea Stancii sau din Geamăna, tulumbagii – zona este perfectă pentru construcția de foișoare de foc, unul era sigur în sec. al XIX-lea pe această terasă superioară, la două sute de metri de metoc. Scriptele sunt vii și oferă o bucată brută din vechii Pitești care, în secolul al XIX-lea își îngropa morții la „Sf. Treime”, curtea ei devenind în timp cel mai mare cimitir, înainte de deschiderea celui orașenesc, mare, pe ultima terasă a orașului, în 1894. Un caz insolit din scripte este căsătoria a doi cerșetori în 1837³⁹. Un altul, creștinarea unui evreu în 1859⁴⁰. Un vechi sat din apropierea Piteștiului, Valea Stancii, vecin cu parohia, este menționat adesea – potrivit tradiției, aici a fost moșia doamnei Stanca, soția lui Mihai Viteazu. Onomastica, de asemenea, este expresivă: Nicolae Gurămâncatu, Maria Mucioaia, Ioan Tântălău, Stanciu Buchete, mătușa Puna, Mânicatea. ⌘

Un al doilea izvor istoriografic pentru zona cercetată este catagrafia stânenilor din 1831. În mahalaua „Sfintei Troițe” figurează un om de nădejde al bisericii domnești, Bogdan Mihail, pitar. În catagrafia din 1838 a orașului Pitești el este grec, etatea 40 de ani, staroste⁴¹. Vecin cu el, popa Costea, imposibil de identificat, deoarece în prima jumătate a secolului al XIX-lea avem câte un preot Costandin aproape în fiecare biserică piteșteană⁴². La nr. 100, „casa cea mică a protopopului Zamfir”, iar la nr. 107, o altă proprietate, a aceluiași. Slujitor

la biserica domnească, va găzdui în 1833 școala publică nou înființată la Pitești⁴³ – foarte probabil în cea de la primul număr. Lângă el, la câteva numere distanță, Zamfira, moașa orașului, și casa altui protopop, Vasile – în Pitești locuiau mai mulți protopopi argeșeni, chiar și musceleni, de exemplu protopopul Luca⁴⁴. Dacă nu este vorba despre răposatul protopop Vasile Gărdescu, preot la biserica domnească din Pitești, atunci avem încă un protopop la Pitești, conducător al unei plăși argeșene și muscelene. În continuare, casa lui „chir Dincă Căpitanovici” și două locuri ale stolnicilor Ioan Socolescu și Costandin Brătianu, notabilități ale urbei. În 1838, Constantin Brătianu figurează cu următoarele semnalmente: 50 de ani, „depotat la București”, stolnic, proprietar a 30 de pogoane de porumb și a 20 de fân.

La nr. 129, popa Radu, imposibil de identificat, deoarece avem câte un cleric Radu la trei biserici piteștene: „Buna Vestire-Greci” (astăzi, „Sf. Mina”), „Sf. Ioan” și biserica demolată „Sf. Nicolae”. Lângă, diaconul Florea și popa Manu, singurii clerici piteșteni cu acest nume în această perioadă, menționați numai în această sursă. Alături, preoteasa Voica (are o proprietate și în mahalaua Târgului din vale). Este vorba despre soția răpostului preot Mihai Bogatu, probabil popă domnesc. Ea vine în legătură cu biserica domnească de aici prin faptul că în 1839 se va judeca cu epitropia pentru o dugheană lăsată bisericii de fratele ei, Trașcu, și pe care ea o vrea personal⁴⁵ – la același număr stă și popa Ion – probabil popa Ion Olteanu de la biserica „Sf. Nicolae”. La nr. 139, un alt cleric: „popa Dinu brat popa Andronache”. Popa Andronache este întâlnit în prima jumătate a secolului respectiv la biserica domnească și la cea nouă, de zid, Mavrodolu. Tot la Mavrodolu va sluji și un „Din cel mic”, cleric și el, semnat și „popa Costandin Andronescu”⁴⁶.

Note:

¹D.R.H., B, vol. I, doc. 36.

²D.R.H., A, vol. I, doc. 68.

³Ibidem, doc. 165, doc. 196 și doc. 286.

⁴Ibidem, doc. 245.

⁵Dar nu și dreptul de a ține protopopiat, vezi „popa V., protopopul Argeșului”, care se întâlnește cu protopopul Petre de Pitești, în Nicolae Iorga, *Studii și documente cu privire la istoria românilor, vol. XIV*, București, 1907, p. 216, cu toate că într-un act se formulează „protopop ot sud Argesi”, vezi *Ibidem*, p. 219, ceea ce generează deducția că reședința de județ dădea și primul dintre protopopi. Mitropolitul Filaret se exprimă chiar așa, în 1754: „popa Petre, protopopul ot sud Argeș”, vezi *Ibidem*, p. 222.

- ⁶*Ibidem*, pp. 212-213, 228.
- ⁷*Ibidem*, p. 63, nota 1.
- ⁸*Ibidem*, p. 216, cu toate că în acea perioadă pe protopopul Petre îl găsim și în 1754, vezi *Ibidem*, p. 231.
- ⁹*Ibidem*, p. 223, 227.
- ¹⁰*Ibidem*, p. 227. Potrivit scrisorii mitropolitului Filaret, protopopul Petre era susținut de Sandu Bucșănescu, fost mare serdar, diaconul Duminică era omul medelnicerului Pârvu Cantacuzino.
- ¹¹*Ibidem*, p. 224.
- ¹²*Ibidem*, p. 229. Medelnicerul Pârvu Cantacuzino îl trimite în exil aici sub pretextul ironic de a-i ține de urât unei rude a protejatului său care mijlocise pentru a-l aduce în funcția de la Pitești. Fostul protopop nu stă mult nici la Dintr-un lemn, deoarece este chemat din nou la București deoarece este părât de către starețul de la Cozia pentru însușirea pe nedrept a doi cai, *Ibidem*, p. 230.
- ¹³*Ibidem*, p. 231.
- ¹⁴*Ibidem*, p. 233.
- ¹⁵S.J.A.A.N., Fond C.R.S.C. / Parohia „Precista Veche”, Pitești, Dos. 1/1832, Morți, f. 1.
- ¹⁶S.J.A.A.N., Fond C.R.S.C. / Parohia „Precista Veche”, Pitești, Dos. 5/1847, Morți, f. 1.
- ¹⁷S.J.A.A.N., Fond C.R.S.C. / Parohia „Precista Veche”, Pitești, Dos. 1/1832, Botezați, f. 1.
- ¹⁸S.J.A.A.N., Fond C.R.S.C. / Parohia „Precista Veche”, Pitești, Dos. 1/1832, Morți, f. 1.
- ¹⁹S.J.A.A.N., Fond C.R.S.C. / Parohia „Precista Veche”, Pitești, Dos. 3/1845, Botezați, f. 1.
- ²⁰Octavian Dărmănescu, *Pitești, 1831. O catagrafie inedită*, în „Restituiri. Pitești”, anul XVIII, nr. 4 (54), 2019, pp. 9-12 și nr. 3 (57), 2020, pp. 21-23.
- ²¹Spiridon Cristocea, *Orașul Pitești în catagrafia din 1838*, Editura Ordessos, Muzeul Județean Argeș, Pitești, 2011.
- ²²S.J.A.A.N., Fond Primăria Pitești, Dos. 1/1831, f. 1.
- ²³*Ibidem*.
- ²⁴*Ibidem*, f. 22.
- ²⁵*Catagrafie oficială de toți boerii Țării Românești la 1829*, editor Ioan C. Filitti, în „Revista arhivelor”, vol. II, nr. 4-5, 1927-1929, p. 308-310.
- ²⁶Maria Muțescu, Alexandru Muțescu, *Monumente de arhitectură civilă medievală din orașul Pitești*, în „R.M.M.-M.I.A.”, 1977, nr. 2.
- ²⁷Primul paragraf al prezentului capitol reprezintă în totalitate un pasaj din Octavian Dărmănescu, *Biserica domnească „Sf. Gheorghe” din Pitești*, Ed. Tiparg, Pitești, 2017, pp. 107-131.
- ²⁸I. Ionașcu, *Catagrafia eparhiei Argeș la 1824* (în continuare, *Catagrafia...1824*), București, 1942, p. 33. Evocarea unei moșii domnești în centrul Piteștiului vine și în 1793, episcopia de Argeș primind încă de la înființare din partea domnitorului Moruzi încuviințarea de a folosi o parte din clădirile rămase din fosta curte domnească din Pitești, vezi Petre Popa, Paul Dicu, Silvestru Voinescu, *Istoria municipiului Pitești*, Editura Academiei Republicii Socialiste România, București, 1988, p. 89.
- ²⁹V. A. Urechia, *Istoria Românilor*, tom X, p. A, p. 315. Cuprinsul actului: „Dat-am domneasca noastră curte la trei preoți cari sunt paznici la Sfânta și dumnezeiasca biserică din orașul Pitești, ca să fie acești trei preoți și casele lor în pace și ertați de birul preoțesc și de toate altele câte vor eși de la vistieria Domniei mele... ale lor drepte bucate să fie scutite și apărate, stupii și rămătorii câți vor avea de dijmuit, și vinul ce-l vor face în șase pogoane de vie ot sud Muscel i Argeș apăratură de vinăriciu pentru că această milă a avut I numiții preoți de la frații domni de mai înainte, precum din cărțile domniilor sale, ce le văzum, ne-am adevărit, fiindcă iubitorul de Dumnezeu, Sfinția-Sa Episcopul de Argeș ne-a făcut arătare că după trebuința ce are această Sfântă Biserică, am orânduit acolo încă un preot și un Diacon și ne-a făcut rugăciune a se împărtași și aceștia cu privilegiul ce îl au și ceilalți, am primit Domnia Mea rugăciunea Sf. Sale și hotărâm ca, pe lângă acești trei preoți, ce se arată mai sus, să mai ție Biserica încă un Preot și un Diacon, care și aceștia să fie iertați de birul preoțesc și cu toate altele câte vor ieși de la vistierie... 1817, Iulie 12” (actualmente, Arhivele Naționale, Col. „Dr. Constantin Istrati”, nr. IV/65).
- ³⁰V. A. Urechia, *Istoria Românilor*, tom X, p. A, p. 848.
- ³¹S.J.A.A.N., fond C.R.S.C. / Parohia Sf. Gheorghe, Pitești Dos. 1/1847, Cununați, f. 1.
- ³²S.J.A.A.N., fond C.R.S.C. / Parohia Sf. Gheorghe, Pitești Dos. 1/1857, Botezați, f. 3.
- ³³S.J.A.A.N., fond C.R.S.C. / Parohia Sf. Gheorghe, Pitești Dos. 1/1832, Morți, f. 1.
- ³⁴*Ibidem*.
- ³⁵S.J.A.A.N., fond C.R.S.C. / Parohia Sf. Gheorghe, Pitești Dos. 3/1859, Morți, f. 1.
- ³⁶Spiridon Cristocea, *Orașul Pitești...*, p. 86.
- ³⁷*Ibidem*, p. 109.
- ³⁸*Ibidem*, p. 67.
- ³⁹S.J.A.A.N., fond C.R.S.C. / Parohia „Sf. Treime”, Pitești, Dos. 7/1837, Cununați, f. 1
- ⁴⁰S.J.A.A.N., fond C.R.S.C. / Parohia „Sf. Treime”, Pitești, Dos. 26/1859, Botezați, f. 1
- ⁴¹Spiridon Cristocea, *Orașul Pitești...*, p. 154.
- ⁴²Octavian Dărmănescu, *Clerici piteșteni în prima jumătate a secolului al XIX-lea*, (în continuare, *Clerici piteșteni...*) în „Restituiri Pitești”, anul XV, nr. 3(45)/2017 și nr. 4(46)/2017.
- ⁴³Preotul paroh Marin Braniște evoca într-un document oficial că biserica domnească a pus la dispoziție localul, vezi Arhiva bisericii domnești din Pitești, „Acte și documente privitoare la repictarea bisericii. Pictori, Gh. Popescu și Niculina Dona, 1970-1975”, f. 106. Credem că școala publică a fost găzduită în odăile particulare ale protopopului.
- ⁴⁴Marin M. Braniște, Ilie Diaconescu, *Pisanii, însemnări și manuscrise din vechile biserici ale orașului Pitești*, în „M.O.”, anul XXIII, 1971, nr. 7-8, p. 567 (Caragea Vodă comunică în 1817 tuturor preoților, deci și protopopului Luca al plășii de Jos a jud. Muscel, preot la Precesta din Coastă, să informeze poporeni că micșorează dăjdiile).
- ⁴⁵Arhiva bisericii domnești din Pitești, „Registrul cu acte în copii”, f. 6.
- ⁴⁶Octavian Dărmănescu, *Clerici piteșteni...*, în „Restituiri Pitești”, anul XV, nr. 4(46)/2017, p. 17.

Testamentul vistierului Mihai Popescu din Pitești (1855)

dr. Aurel RADU

inspector superior, Serviciul Județean Argeș al Arhivelor Naționale

Între vechile documente cu proprietățile orașului Pitești din a doua jumătate a secolului al XIX-lea se află un testament care conține prevederi privind cedarea unor bunuri, imobile și bani, pentru dezvoltarea comunității urbane. Este vorba de testamentul (diata) vistierului Mihai Popescu din Pitești, care neavând urmași direcți („în vreme ce moștenitorii de sus sau de jos nu am, căci așa se vede că au fost soarta mea de nu m-am însurat”), își cedează întreaga avere nepoților de frate și în ultimă instanță municipalității piteștene pentru a fi folosită în scop sanitar („Iar când din păcatele noastre se va stinge neamu cu totul, a nu mai rămânea nimini din moștenitorii miei, când atunci încetează și pomenirea în aceiași tristă vreme, această stare să fie a spitalului ce prin bună chibzuire a bunilor orașani și prin știrea cinstitei Eforii a Spitalurilor, să se facă spital chiar casele mele din acest oraș Pitești în care dupe venitul acestii stări să va orânduși și paturile trebuincioase pentru bolnavi ce nu vor avea mijloace de căutare, păzindu-se în toată vremea și la aceasta condițiile de mai sus, fără a lipsi vreodată dintr-însele vreo iotă sau cirtă măcar”). Din documentele păstrate rezultă că municipalitate nu a beneficiat în mod concret de acest legat, averea vistierului mergând în mare parte către urmașii colaterali, adică către cei trei nepoți de frate.

Vistierul era un reprezentant de seamă al sfatului domnesc, mai ales în secolul al XIX-lea, când influența rusească a crescut în Țările Române. Vistierul a primit dreptul de numire a ispravnicilor de județe care plăteau la numire sume importante, astfel încât dregătoria de vistier era râvnită, fiind o sursă sigură de îmbogățire¹. În arhondologia rangurilor boierești din Muntenia (1822-1828), Mihai Popescu este menționat ca vistier de-al doilea („vtori vistier”) ², la fel și în arhondologia rangurilor boierești din 1837³. În documentele ulterioare este numit chiar mare vistier („vel vistier”). Acesta a fost om de încredere al boierilor din familia Belu (Baronul Constantin Belu în 1828, Dimitrie și Ștefan Belu în 1851), care au deținut proprietăți însemnate în județul Argeș⁴. Dacă nu este o coincidență de

nume, între 1831-1832 este menționat ca „Prezident al Sfatului orașenesc și al Maghistratului orașului Pitești”⁵.

Conform testamentului, vistierul Mihai Popescu s-a născut în 1793 („Leatu 1855 august 31, întru alu 62 de ani ai vârsti mele scrisă și iscălită de mine însumi cu mâna mea”) și a murit în 1860 (anul în care s-a deschis și citit testamentul), în vârstă de 67 de ani, fiind înmormântat în cimitirul bisericii Sf. Ioan din Pitești („Biserica Sf. Ion unde să odihnesc oasele și țărâna părinților noștri și o să se odihnească și ale noastre”) ⁶.

Frații vistierului erau pitarul Niță Popescu⁷ și pitarul Pandele Popescu. Acesta din urmă avea o familie mai numeroasă („Fiindcă frate-mieu, pitaru Pandele are casă grea, precum este văzut, cu fete de crescut și măritat, cu băieți de crescut și învățat, precum timpu de acum cere”), cu mai mulți băieți botezați de vistier, cărora le va ceda mare parte din averea sa: Mihai (Mihăiță), Dimitrie (Mitică) și Ștefan (Ștefanache).

Averea imobilă a vistierului strânsă de-a lungul vieții sale („căci vreo moștenire în această stăricică de nicăeri nu mi-au venit”) era formată din câteva moșii în Argeș și Mușcel, o casă și un han important din orașul Pitești.

În Pitești și împrejurimi, acesta avea o casă cu terenul ei și acareturi (cazin, odăi, prăvălii, umblători, grajd, împrejuriri), un han și o vie în „Coasta câmpului”. Hanul se afla la marginea orașului, pe drumul spre Curtea de Argeș și Râmnicu Vâlcea, fiind o sursă de venituri, întrucât avea în față mai multe prăvălii și o veche spițerie („Hanul ce l-am cumpărat aici în Pitești și l-am prefăcut precum se vede cu patru ochiuri de prăvălie în față, cu odăile lor în dos i⁸ celelalte prejmuiri din această despărțire, bez hănișoru cel mic ce se numea spițăria mai nainte”). Hanul Popescu sau Giubegoaia a fost un han cu cârciumă și dejugătoare, folosit mai mult de locuitorii din nordul județului Argeș fiind situat la bariera de ieșire din oraș, la limita cu comuna Găvana⁹.

În județul Argeș avea moșia Ciești, cea mai importantă, pe care dorea să ctitorească o biserică („...am gătire de cărămidă și var pentru a face o sfântă biserică dacă oi avea zile...”). În județul Muscel, pe Valea Vâlsanului avea moșia Priboeni sau Popeasca și părți din Bădiceni și din Zărnești. Tot în județul Muscel mai avea câteva proprietăți: moșia Piscani cu mori, pive, un han și „celelalte împrejmuiri și ecareturi”, moșia Dârmănești cu han, povarnă și două cazane nemțești, dar și o vie pe Valea Isvoranilor. Acestea au fost lăsate fratelui său Niță, care „nu are casă așa grea ca Pandelică”, însă cu condiția ca să îngrijească „pentru a lor bunăstare și îmbunătățire”. De la primul testament (1855), vistierul a făcut o serie de modificări până la finalul vieții (1860). Din aceste adăugiri rezultă nemulțumirea față de modul în care fratele său Niță Popescu administra moșiile Dârmănești și Piscani („...nu s-au învrenicit dânsu a pune măcar un prun pentru sine, necum pentru mine, precum și ecareturile ajunsesse în cea mai proastă stare...”).

Grosul averii sale se împărțea nepoților de frate. Mihai Popescu a primit casele din Pitești și via din „coasta câmpului”, precum și moșia din Ciești, județul Argeș, cu condiția să se iscălească Ciescu. Dimitrie Popescu a primit moșiile apropiate din Dârmănești și Piscani, județul Muscel, cu condiția să se iscălească Dârmănescu. Ștefan Popescu a primit hanul cel mare din orașul Pitești („Hanul cel mare ce-am cumpărat aici în Pitești cu toate prejmuirile lui i cel mic când se va rescumpăra de la Mariea, precum scriu în adieata mea”), precum și moșia Priboeni sau Popeasca de pe Valea Vâlsanului din județul Argeș, cu condiția să se iscălească Priboeanu. Pe lângă averea imobiliară impresionată, acesta a mai lăsat un depozit de 4.000 galbeni cu dobândă, însă cu condiția să se folosească de urmașii săi pentru sporirea averii imobiliare, pentru cumpărarea unui „ecaret nemișcător”.

Testatorul a pus mai multe condiții urmașilor săi. Să se ocupe de ritualul de înmormântare și de pomenirea creștinească („la țermonia îngropării a se face fără cusur și soroacele dupe lege cu preoți și arhiereu de va fi și cu împărțirea de milostenie la săraci”), să se construiască o biserică pe moșia din Ciești, să nu se înstrăineze din moșii și clădiri, ci numai din venitul acestora să se cumpere altele, astfel încât să se sporească averea.

Testamentul vistierului cuprinde prevederi și pentru cele două femei din viața sa, pentru sora lui Nuța Popeasca (bani din venitul moșiilor sau al

cârciumilor), dar și pentru slujnica sa Maria („femeie ce slujește în casa mea din leatu 1843 iunie 19 cu toată râvna și credința, care prea rar acum să se găsească”; „ce m-a slujit atâtea ani cu credință și durere de inimă pentru casa mea”). Pentru slujnica sa are mai multe dorințe, ca ea să șadă oricât va dori în încăperile indicate (în cazin sau hanul cel mic din oraș), cu asigurarea întreținerii sale („dându-i-se toate cele trebuincioase spre hrană și încălzitu odăii i lumânarea casii pă vremea ce va șede”), sau în caz de refuz să-și primească simbria de 200 de galbeni. Aceste prevederi testamentare reflectă o mentalitate patriarhală, conform căreia femeile nu puteau moșteni imobile („Prin urmare, nici să dea lucru nemișcător de zestre, ci având fete, încă din a lor pruncie să îngrijească ca din venitu anual să strângă și să păstreze foarte bine ca să cumpere alte lucruri să dea de zestre...”; „...va trece această moștenire la copiii lor parte bărbătească, iar nu femească...”), sau să urmeze la școală („cu fete de crescut și măritat, cu băeți de crescut și învățat, precum timpu de acum cere”).

Biserica din satul Ciești, sat component al comunei Lunca Corbului, este principala ctitorie a vistierului Mihai Popescu din Pitești. Biserica a fost ridicată pe moșia Ciești de fratele său Pandele Popescu, cu soția lui Zoița (în pictura refăcută este trecută cu numele Zinca). Pandele Popescu începe demersurile pentru construirea bisericii în 1872, printr-o petiție înaintată episcopului de Argeș, biserică care să aibă hramurile Sf. Nicolae și Sf. Voievozi (Mihail și Gavril). Lăcașul de cult a fost terminat în 1876, iar sfințirea s-a realizat în anul următor¹⁰.

Pisania bisericii din Ciești este scrisă cu litere chirilice, în piatră, într-o perioadă când nu se mai scria cu alfabet chirilic (1875-1877). Aceasta a fost comandată de vistier spre sfârșitul vieții sale (1860), dovadă în acest sens fiind inclusiv locurile lăsate libere în textul pisaniei pentru a fi completate ulterior prin pictare: anul ctitoriei, numele domnitorului țării și al episcopului Argeșului („Moșia Ciești dintr-acest județ Argeșu, cu toate ecareturile ce sînt pe dânsa la care am gătire de cărămidă și var pentru a face o Sf. Biserică, dacă oi avea zile ca s-o fac, precum doresc să-mi ajute Dumnezeu, iar neavând zile ca s-o fac, să o facă Dumnealui, îndată puind Hramul Sfinților Voievozi Mihai și Gavril i Sfântul Pantelimon, și la care

biserică în toată viitorimea să se poarte grija de cărți, odăjdii, lumânări, untdelemn, tămâie și la preoți sărindare necurmat”).

În continuare, redăm textul pisaniei vechi:

† Întru slava sfintii cei de o ființă și de viață făcătoare / și nedespărțită Treime și întru praznui/rea sfinților mai marilor voivozi Mihai și Gravril supt că/rura apărare de orice rău s-au închinat (și) s-au zidit acea/stă sfântă și Dumnezeiască biserică din temelie, precum să vede, cu toată cheltuiala a răposatulu(i) viesteru Mihai Po/pescu pă proprietatea D(umnealui) Ciești și (cu) osârdia moșteni/torilor D(umnealui) în zilile binecredinciosului nostru domn (loc liber¹¹) și cu blagoslovenia / preaosfinție(i) sale părintele episcop (loc liber¹²) argișăsc / pa anii de la HS (loc liber¹³) și oricare din enoriași / a(i) sf(intei) biserici vor voi a da ajutor cu oste(nea)la, vo(r) fi primiți / și pomeniți în vecia [...]tinători Pandele, Zoița, cu fiii lor.

O transcriere aproximativă a pisaniei regăsim și în volumul digital, încă nepublicat, realizat de Doru Căpătaru¹⁴.

Testamentul vistierului Mihai Popescu (1793-1860) din Pitești este un document valoros de la mijlocul secolului al XIX-lea, care prezintă aspecte istorice și sociale specifice unei societăți patriarhale aflate în tranziție spre modernitate.

1855 august 31, Pitești. Testamentul vistierului Mihai Popescu din Pitești prin care lasă o parte din averea lui spre a se face un spital în orașul Pitești.

Copie¹⁵ întocmai după adieata¹⁶ răposatului visterului Mihai Popescu din acest oraș Pitești.

În numele Sfintei Treimi, 1855 august 31.

În durări ne naștem, în durări trăim, în durări ne sfârșim.

Sfânta Evanghelie ne zice. Privegheați și vă rugați că nu știi zioa și ceasu în care va veni fiul omenesc.

Prin urmare și eu suptiscălitu, fiind în deplină sănătate, nebântuit de vreo supărare, gândindu-mă totdeauna la viitor și apusu zilelor mele, priivind în toate zilnicele mele lucrări cu cea mai mare plăcere, stăricica cu care m-au miluit Dumnezeu pe temeiu blagoslovenii părinților miei, pe osârnica mea silință și credință ce am avut în toate pasurile mele și pă stăruitoarea iconomie ce am întrebuintat măsurat prea bine în mișcărilor mele precât s-au putut, căci

vreo moștenire în această stăricică de nicăeri nu mi-au venit.

Crez dar că-mi este ertat de oricine măcar a o lăsa cui voi voi, în vreme ce moștenitori de sus sau de jos nu am, căci așa se vede că au fost soarta mea de nu m-am însurat și așa fiind o poci lăsa ori cu ce condiție oi socoti spre odihna mea și folos urmașilor miei din neam în neam, ca să poată deini mai mult acest ajutor ce fac urmașilor mei, spre a se putea ținea mai îndelungat familia neamului nostru, care precât să vede a fi din fiii frati-mieu pitaru Pandele, cu binecuvântarea lui Dumnezeu așa să fie.

Dupe încetarea din vieață chem la această stare pe d-lor preaiubiți miei frați, pitaru Pandele și pitaru Niță Popești, căror nu le-ar trebui nicio condiție fiind buni și cu dreaptă judecată neabătuți la cheltueli zadarnice, dar de vreme ce și Dumnealor sînt muritori și întâmplările viitorimii sînt necunoscute, las îndeopște urmașilor miei condițiile următoare.

Nimini din moștenitorii miei în veci nu vor fi slobozi să vînză cel mai mic lucru din averea mea, nici să schimbe, nici să jelozească¹⁷, nici în nădejdea acestei stări să se îndatoreze căci nebuni fac ospețile, iar înțelepți le mănâncă.

Prin urmare, nici să dea lucru nemișcător¹⁸ de zestre, ci având fete, încă din a lor pruncie să îngrijească ca din venitu anual să strângă și să păstreze foarte bine ca să cumpere alte lucruri să dea de zestre, fiindcă acestea totdeauna au să meargă la partea bărbătească, și fieștecare nu are alt drept în această stare.

Decât ca un epitrop chivernisitor de aproape aceștii stări, din a căreia venit să se ajute în zilele vieții sale, silindu-se a mai adăoga la venit decât a scădea, că pentru toate are să dea socoteala la opște și la Dumnezeu. Și oricare nu numai de ar face vreo mișcare spre una din cele de mai sus sau altele ori în ce fel de chip înstreinare, ci și de ar visa măcar la o asemenea cugetare, atunci numaidecât partea celui împotriva voinței mele cugetător să se ia de la dânsu și să se dea celui cu mai bune purtări și bine chivernisitor din moștenitorii miei, din al căruia parte venit i se va da și lui a patra parte ca să-și ție vieața neavând copii, iar având copii trei părți din patru va fi pentru creșterea și învățatura copiilor până la vârsta lor, iar a patra parte va fi celui îngrijitor ce va îngriji de această parte. Și cu chipu acesta nădăjduiesc la mila lui Dumnezeu că va merge aceasta din neam în neam numai la cei ce se vor trage din fiii frate-mieu Pandele ce sînt botezați de mine: Mihai, Dimitrie, Ștefan, și cei dintr-înșii, și

dupe dânșii, din neam în neam, în veci legiuți prin cununie fiii, iar nu vitregi sau bastarzi.

Iar când din păcatele noastre se va stinge neamu cu totu, a nu mai rămânea nimini din moștenitorii miei, când atunci încetează și pomenirea în aceeași tristă vreme, această stare să fie a spitalului ce prin bună chibzuire a bunilor orășani și prin știrea cinstitei Eforii a Spitalurilor, să se facă spital chiar casele mele din acest oraș Pitești, în care dupe venitul acestii stări să va orându și paturile trebuincioase pentru bolnavi ce nu vor avea mijloace de căutare păzindu-se în toată vremea și la aceasta condițiile de mai sus, fără a lipsi vreodată dintr-însele vreo iotă sau cirtă¹⁹ măcar.

Fiindcă frate-mieu pitaru Pandele are casă grea precum este văzut, cu fete de crescut și măritat, cu băeți de crescut și învățat, precum timpul de acum cere, îndată după încetarea mea din viață să se mute în casa mea care i se lasă cu toate prejmuirile ei, cu casinu²⁰, cu mobile, cu trășurile, cai ce vor fi în grajd, iar brișca se va da lu frati-meu Niță, căci droșcă i-am dat mai nainte, fără a supăra pe Mariea ce m-a slujit atâtea ani cu credință și durere de inimă pentru casa mea, a se muta mai nainte din casă-mi, la casa sa ce i-am dăruit-o cu osebit înscris la mâna-i fiind închiriată, până va eși casa ei din chirie, pe care să și-o ia dânșă, ci să stea tot aici în casa mea, chiar în odaia de jos despre curte, unde eu ședeam totdeauna, cu toate ale sale și fără să cheltuiască ceva de la dânșă, și când se va muta în casa sa să i se dea și cele prin osebită însemnare se va arăta din mobile și altele, bez²¹ ce are ale sale, precum așternut, haine, gardirop și alte lucruri femești și banii ce vor fi la mine în păstrarea după înscrisul meu ce va fi în mâna ei, de nu-i va cere mai nainte.

Moșia Ciești dintr-acest județ Argeșu, cu toate ecareturile ce sînt pe dânșă la care am gătire de cărămidă și var pentru a face o Sf. Biserică dacă oi avea zile ca s-o fac, precum doresc să-mi ajute Dumnezeu, iar neavând zile ca s-o fac, să o facă Dumnealui îndată puind Hramul Sfinților Voevozi Mihai și Gavril i Sfântul Pantelimon, și la care biserică în toată viitorimea să se poarte grijea de cărți, odăjdii, lumânări, untdelemn, tămâie și la preoți sărindare necurmat.

Moșia Priboeni ce-i zice și Popeasca i partea din Bădiceni și stânjeni din Zărnești dupe Vâlsan cu toate acareturile dupe dânșă.

Viea din Coasta Câmpului cu toate acareturile ce are, precum și buțile toate cum sînt în ființă.

Hanul ce l-am cumpărat aici în Pitești și l-am prefăcut precum se vede cu patru ochiuri de prăvălie

în față, cu odăile lor în dos i celelalte prejmuii din această despărțire, bez hănișoru cel mic ce se numea spițăria mai nainte, pentru care voi vorbi mai în jos. Și fiindcă în fundu curții hanului am croit în zidu curții odăi doă cu poartă pântre ele, care să aibă alte doă odăi în dosu cu curtica lor, până în linia umblătorilor²², ca să le dau la Biserica Sf. Ion unde să odihnesc oasele și țărâna părinților noștri și o să se odihnească și ale noastre vrând Dumnezeu. De care cumva nu voi apuca ca să le fac, să le facă Pandelică numaidecât din veniturile ce-i las sau din nahtul²³ ce se va găsi și să le dea bisericii cu copie dupe această diată ce este legată întocmai și adeverită de cinstita Judecătorie. După aceasta de nu voi apuca eu a o scrie însumi, ca din venitul lor să se ajute Sf. Biserică la plată de cântăreți și altele neajungeri, iar cei dupe vremi boeri epitropi sînt rugați a priveghea întregimea acestii dieți în toată viitorimea.

Chiria a doă prăvălii din acest han, bez cărciuma din colț, să se dea soru-mi Nuți cât va trăi dânșă, pentru ale sale trebuințe, căci aceasta i se face dânșă adaos numai pe obrazu său, peste zestrea ce i-am dat cu Pandelică și peste alte doăsprezece mii de lei datorita bărbat-său ce cu osebit înscris al nostru i-am dat soro-mi noastre și după încetare-i din viață, acea chirie a prăvăliilor rămâne tot lui Pandelică și prin urmare a fiilor domnealui.

Din venitu acestei stări sau din nahtu ce se va găsi, în unire cu frate-mieu Niță să poarte grija la țermonia îngropării, a se face fără cusur și soroacele dupe lege cu preoți și arhiereu de va fi și cu împărțirea de milostenie la săraci și după încetarea din viață a D-lui toate acestea să rămâe pe seama fiilor D-lui cu condițiile de mai sus.

Tot pe temeiul condițiilor de mai sus, dupe încetarea mea din viață, fiindcă frate-mieu pitaru Niță nu are casă așa grea ca Pandelică să ea în stăpânirea D-lui cât va trăi.

Moșia Piscani, partea mea cu morile, cu pivele, cu hanu și celelalte împrejmuiri și ecareturi, îngrijind totdeauna pentru a lor bunăstare.

Moșia Dârmănești, partea mea cu hanu, cu povarna, cu doă cazane nemțești cu carote și celelalte prejmuii, îngrijind pentru a lor bunăstare și înbănătățire.

Viea din Valea Isvoranilor care dupe documenturile ce se află în condicuța sa este a mea încă din viață-mi am dat-o în stăpânirea frate-mieu Niță a se folosi de rodul ei, căci eu altă avere părintească știe frații miei prea bine că n-am în casa mea.

Din venitul acestora și din hanu ce se va găsi, în unire cu Pandelică să poarte grijea a se face țirmoniea îngropării fără măsură și soroacele dupe lege cu preoți și arhieru de va fi și cu împărțire de milostenii la săraci și dupe încetarea D-lui din această vieață, toate acestea vor trece la Mihăiță, Dimitrache și Ștefan, nepoți de frate și botezați de mine, fiii ai frate-miu Pandeale, pe care osebit îi voi împărți eu mai jos.

Și oricare din acești frați, nepoți și finii miei vor avea copii legiuți prin cununie va trece această moștenire la copiii lor parte bărbătească, iar nu femească, să se înzestreze cu din venit și dacă vreunu dintr-înșii va muri fără moștenitor parte bărbătească, toată această parte va trece la celălalt frate, dupe ce mai întâiu se va mărita fetele de va avea părintele cel mort, cu din venitu aceștii părți.

Toate acăreturile de mai sus au deosebite condicile lor de sineturi, care vor sta totdeauna la Pandelică, unde la vreme are să vie această stare, dacă tot dupe urma mea va veni vreo moștenire de oriunde, măcar lui Dumitrache, afară de cea de la părinții lui, să o împartă cu ceilalți frați ai lui, căci de va fi tot de la mine se trage.

Fiindcă Mariea, femeiea ce slujește în casa mea din leatu 1843 iunie 19 cu toată râvna și credința, care prea rar acum să se găsească, din a căriea simbrie ce pă tot anu s-a adunat, i-au lăsat la mine în păstrarea mea. Și i s-a dat osebit înscris la mână-i și care în toată vremea acești bani sînt asigurați în starea mea și care în tot ceasu sînt gata a se răspunde de-i va cere, dupe încetare-m din vieață să i se răspundă îndată că sînt. Iar vrând să-i lase la siguranție, va păstra înscrisul meu și i se va da dobânda când vrea a o cere, fără a o prelungi pe câtă vreme vor sta. Și pentru că s-au făgăduit că pentru câtă vieață va avea va rămânea în casa mea îngrijitoare precum au fost și ca să mă caute la boală, deși cu simbrie, dar pentru că și dânsa n-are pe nimini, nu mai cunoaște altă casă decât a mea, și ca nu la bătrânețele sale să n-aibă cu ce trăi și unde șede, precum am îngrijit de alții, îngrijesc și de dânsa, precum și dânsa a îngrijit de mine și lucrurile mele. După încetarea mea din vieață îi osibesc de acum din starea mea încăperile despărțirii hanului cel mic ce este de la vale de cel mare și care mai nainte se zicea spițăria și pe care încă de la cumpărătoarea lor le-am luat cu acest cuget, le va lua în a sa stăpânire dupe încetare-m din vieață, cu această condiție, ca precum mă va căuta până atunci și de atunci înainte să fie de ajutor fraților miei la facerea soroacelor mele dupe lege, pentru care i s-au

dat osebit înscris la mână-i, dupe ce vor eși din închirierea ce vor avea, a căriea chirie o va lua dânsa dupe încetare-m din vieață, le va închiria dânsa, din care își va opri o încăpere pentru odihna și lăcuința sa. I se dă însă cu această condiție spre a nu le înstreina niciodată, supt niciun fel de numire, iar vrând a le înstreina de nu-și va cunoaște folosul său, încă de acum osibesc două sute galbeni din starea mea în nahtu pe care îi va păstra Pantelică la dobândă ca să-i dea Marii și să i se ia înscrisu meu de la mână-i, în al căriea dos se va scrie că în urmarea condițiilor puse vrând a înstreina și a primi două sute galbeni și aceste încăperi va trece iar în starea nepoților miei numiți mai sus.

Leatu 1855 august 31

Întru alu 62 de ani ai vârști mele scrisă și iscălită de mine însumi cu mâna mea.

Împărțirea ce are să fie dupe încetarea din vieață a fraților miei pitar Pandeale și Niță tot pe condițiile arătate în dieata mea.

Partea lui Mihăiță nepotu-mieu

Casele din Pitești cu cazinu i celelalte prejmuiri și mobilele ce vor fi.

Moșiea Ciești sud²⁴ Argeșu cu toate ecareturile dupe dânsa și dupe care se va iscăli Ciescu.

Viea din Coasta Câmpului cu toate ecareturile ce are pe dânsa.

Partea lui Mitică nepotu-mieu

Moșiea Piscani sud Mușcelu cu morile, cu pivele și alte ecareturi ce se află pe dânsa.

Moșiea Dârmănești sud Mușcelu cu toate ecareturile i cazanele i carotele i buțile ce sînt în povarnă, dupe care se va iscăli Dârmănescu.

Partea lui Ștefanache nepotă-mieu

Moșiea Priboeni ce-i zice și Popeasca dupe Vâlsan sud Argeșu i partea din Bădiceni și Zărnești cu toate ecareturile dupe dânsa și dupe care se va iscăli Priboeanu.

Hanul cel mare ce-am cumpărat aici în Pitești cu toate prejmuirile lui i cel mic când se va rescumpăra de la Mariea, precum scriu în adieata mea.

Visteru Mihai Popescu. 1856 ghenarie 13

Pentru nahtu ce se află în ființă, fiindcă ori se mai adaogă sau se mai scade, având vreme să facă Biserica de la Ciești, să va urma dupe osebită însemnare ce pe tot anu voi face dupe starea nahtului în care mă voi afla.

Visteru Mihai Popescu. 1856 ghenarie 13

La încetare-m din vieață, toate încăperile ce dau Marii să nu li se potrivească sorocu eșirii din chirie, dânsa va șede tot în curte la mine în odaea de jos, supt casele cele mari ce caută spre curte, dându-i-se

toate cele trebuincioase spre hrană și încălzitu odăii i lumânarea casii pă vremea ce va șede.

Visteru Mihai Popescu. 1856 ghenarie 13

Fiindcă stânenii moșiei din Bădiceni avea un prea puțin venit și găsiind preț bun i-am vândut pentru al cărora venit voi adăuga la han alte încăperi mai folositoare, prin urmare se scoate din copriinderea din urmă.

Visteru Mihai Popescu. 1858 iunie 15

Fiindcă totdeauna trecerea de vreme, încercările și neprevăzutele întâmplări aduce cu sine multe deșteptăciuni de luminează pă bietul om ca să se poată regula pentru viitor, precât va sta în putința sa, așadar prin urmare îndelungata arenduire a moșii mele Piscani cu morile și Dârmănești cu povarna și celelalte date asupra frate-mieu Niță, cu prețu ca către un frate, al cărora venit precum se vorbește în urmă îl dăruisem dupe încetarea mea din vieață a fi al său pentru vieața sa, de la care în loc să se mai înalțe, precum s-au mai înălțat la toți și la toate, dimpotrivă, din vreme în vreme ajungea la scădere precum chiar acum ieream tare amerințat din pricină că în acest curs îndelungat nu s-au învrenicit dânsu a pune măcar un prun pentru sine, necum pentru mine, precum și ecareturile ajunsesse în cea mai proastă stare, de aceea măcar cu mare părere de rău a mea pentru acea neîngrijire a sa; și pentru că recunoștința sa erea să șteargă cu totu orânduiala din urmă, neplăcându-mi nici chiar îngrijirea casi sale.

Dar deocamdată o mai las , însă cu condițiile următoare.

Acest venit al acestor moșii este acum opt mii lei și cu condițiile din contract trece peste noă mii de lei.

Pe tot anu, din acest venit prin înțelegere cu frate-mieu Pandele epitropu fiilor săi, să se pue cât una mie lei în casa de rezervă a ține în bună stare ecareturile dupe aceste moșii sau a se face din nou vreo altă îmbunătățire folositoare.

Pă tot anul să se pue câte o mie lei în casa de rezervă unde are să pue și Pandelică din aceia ce-i las, ca să fie în veci pe tot anu pentru soroacele zile pentru pomenirea morților, sărindare la biserici și faceri de bine la case scăpătate.

Și tot anu să dea soru-mi Nuți câte una mie lei în vieața sa, numai în câte două cășturi la aprilie și octombrie, adică la fiecare căști câte lei cinci sute.

Toate acestea fiind în vieață frate-mieu Niță le va regula dimpreună cu frate-mieu Pandele sau epitropi ce vor fi și celălalt venit va fi pe sama neapăratelor trebuințe ale sale, îngrijind însă a se

spori venitu moșiiilor, iar nu de neîngrijire a scădea, căci la orice mică nebăgare de seamă a sa și neîngrijire și la orice șicană sau prelungire a răspunderii legăturilor de mai sus împotriva voinței mele, precum se coprinde în față, atunci zic cu mare părere de rău a mea să se ia acest venit din mână-i de către epitropia ce va fi pentru Mitică, ca să îngrijească de ecareturi și de legăturile coprinse, căci milostivu Dumnezeu voește cu tot Omul, dacă vrea și Omul, dar dacă nu voește Omul, degeaba îi dă Domnul. 1859 martie 8

Pentru chiria a doă prăvălii de la hanu mic ce să vorbește în urmă a fi pentru soro-mea Nuța, încetează acea orânduială, căci am rânduit a i se da din venitu Dârmăneștilor și Piscani.

Ceea ce se coprinde în urmă pentru hănișoru ce-l dau Marii ca vrând să-l înstrăineze să i se dea doă sute galbeni, încetează aceasta având a se urma ceia ce se coprinde în înscrisul ce i-am dat acum în urmă. Visteru Mihai Popescu. 1859 martie 8

Patru mii galbeni ce sînt dați de dobândă precum osebita însemnare arată, vor sta la dobândă la loc sigur, a cărora dobândă pe tot anu se va adăoga la capete până se va găsi un ecaret nemișcător să se cumpere a fi și acesta pe sama moștenitorilor miei, tot cu condițiile celorlalte acareturi vorbindu-se în documentu cumpărătorii că se cumpără cu banii miei pe seama moștenitorilor miei în veci, fără a se înstreina vreodată, iar ce alți bani se vor mai găsi în casă și cu din venituri se va urma, iar dupe o altă osebită însemnare alăturată a se urma întocmai.

Visteru Mihai Popescu. 1859 dechemvrie 30

August în 5, 1860. Astăzi am schimbat înscrisul Marii pentru locuința sa, în câte zile va avea, prin urmare, ceea ce se coprinde în dieata mea pentru hănișor să desființezează aceia și rămâne în loc ceia ce se coprinde pentru încăperile unde era cazinu.

Visteru Mihai Popescu

Deschizându-se și citindu-se acest testament în vederea și auzu D-lor Pandele și Niță frați Popești și D-ei Nuța Popeasca, frați toți ai mortului se încredințezează.

1860 octombrie 29

Pentru President, Dimitrie Antonescu, I.C. Potoceanu.

Procororu Tribunalului Argeși, N. Balotă.

Pandele Popescu, Niță Popescu, Nuța Popeasca

SJAN Argeș, *Primăria Pitești, inventar 19, dosar 1/1861, f. 1-6.*

Note:

¹Ovid Sachelarie, Nicolae Stoicescu, *Instituții feudale din Țările Române: Dicționar*, Editura Academiei, București, 1988, p. 503.

²Ioan C. Filitti, *Arhondologia Munteniei de la 1822-1828*, în „Revista Arhivelor”, nr. 4, 1927, p. 27.

³Paul Cernovodeanu, Irina Gavrilă, *Arhondologiile Țării Românești de la 1837*, Editura Istros, Brăila, 2002, p. 142.

⁴Teodor Dina, Ștefan Bellu, *protagonist al vieții politice și economice din Țara Românească în perioada ultimelor domnii fanariote*, în „Argesis”, XXIII, 2014, p. 158.

⁵Petre Popa, Paul Dicu, Silvestru Voinescu, *Istoria Municipiului Pitești*, Editura Academiei, București, 1988, p. 123, 128.

⁶SJAN Argeș, Colecția de Stare Civilă, Pitești, Biserica Sf. Ioan, registru nr. 26/1860; Actul de moarte nr. 25 din 19 octombrie 1860 al visterului Mihai Popescu, în vârstă de 70 de ani (corect 67 de ani).

⁷În 1861-1862, un Niță Popescu din Pitești este menționat ca episcop al averii copilului minor, rămas orfan în urma decesului ambilor părinți, T. Borănescu și Maria Leca.

⁸I (slava veche) = Și.

⁹Ion Cruceană, *Hanuri piteștene*, în „Argesis”, VII, 1995, p. 231.

¹⁰Teodor Mavrodin, *Episcopia Argeșului*, Editura Europroduct, Pitești, 2005, p. 354-355.

¹¹Carol I.

¹²Ghenadie al Argeșului.

¹³1875.

¹⁴Doru Căpătaru, *Mănăstiri, schituri și biserici din Arhiepiscopia Argeșului și Mușcelului în mileniul al III-lea*, Editura Arhiepiscopiei Argeșului și Mușcelului, în mss, p. 276.

¹⁵Copia este din 18 aprilie 1861.

¹⁶Adiată sau diată = testament.

¹⁷Zălogească, probabil = să amaneteze, să ipotecheze.

¹⁸Lucru nemîșcător = Avere imobilă, bun imobil.

¹⁹Cirtă = Lucru foarte mic, neînsemnat.

²⁰Casin = Local de citit, de jucat, de dansat; cafea sau restaurant.

²¹Bez (slava veche) = Afară de, lăsând la o parte.

²²Umblătoare = Closet.

²³Naht = Cu bani gata, în numerar.

²⁴Sud (slavă veche) = Județ.

Vișa din Golești

Mariana-Paula LIMBĂLATĂ conservator, Muzeul Viticulturii și Pomiculturii, Ștefănești, Argeș

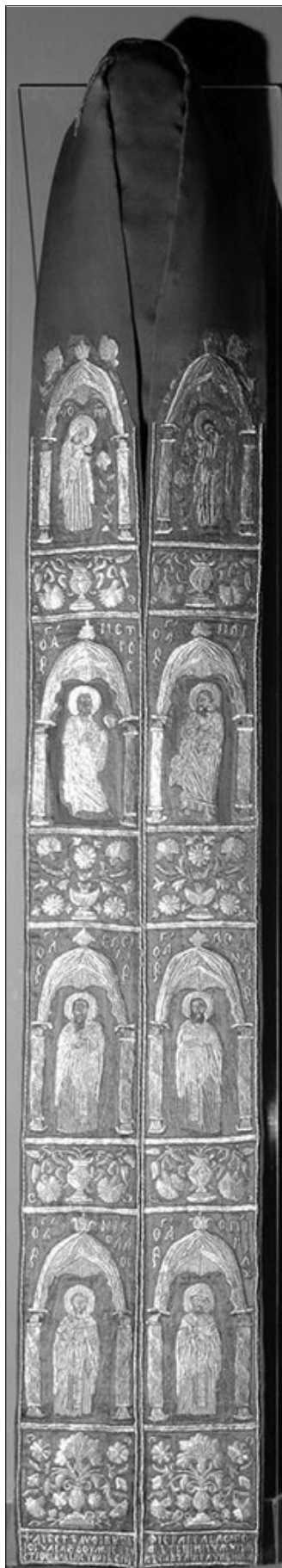
Originea familiei de boieri din Golești se pierde în negura istoriei. Se pare că unul dintre cei trei boieri menționați în documentul din 5 august 1452¹ este un înaintaș al acestora. Prin acest document, domnul Țării Românești întărea „slugilor și boierilor domniei lui”, anume Badea, Vlaicu și Radu, „jumătate din Ștefănești și Golești”, acești boieri fiind scutiți și de „toate slujbele și dăjdiile mari și mici”. Documentul din 24 iulie 1525², certifica originea acestei familii. Prin acest document, Maria, soția lui Baldovin Pârcălabul, lăsa moștenire fiului său, Ivașco, printr-un act

testament (diată) confirmat și de domnul Țării Românești, Radu de la Afumați, „Goleștii toți cu toate hotarele și cu toate viile”.

La începutul secolului al XVII-lea, neamul boierilor din Golești a continuat pe linie feminină prin Neacșa, întrucât cei trei nepoți ai săi au murit

Stroe Leurdeanu și jupâneasa Vișa, cu patru băieți. După fresca bisericii dispărute de la Leurdeni. (Sursa: Spiridon Cristoea, *Din trecutul mării boierimi muntene. Marele vornic Stroe Leurdeanu*, Brăila, Editura Istros, 2011, Pl. 1.)





fără urmași. Deoarece Neacșa a fost căsătorită cu Radu din Brâncoveni³, perioada în care familia boierilor din Golești s-a înrudit prin alianțe matrimoniale cu boierii din Brâncoveni a fost denumită de specialiștii în genealogie, perioada boierilor Golești–Brâncoveni. Drept urmare, descendenții boierilor din Golești au aparținut și neamului boierilor din Brâncoveni după părinții lor, iar în lipsa unui nume de familie, distincția s-a făcut prin posesiunea unui mare domeniu, de la care fiecare boier și-a luat numele. Astfel, deși fiice ale unor mari boieri din Brâncoveni, Maria (fiica lui Radu și a Neacșăi) și Stanca (fiica lui David și a Mariei) au fost cunoscute ca posesoare ale domeniilor de la Brâncoveni și Golești, iar Vișa doar Golești⁴.

Din prima căsătorie a Stanei din Brâncoveni și Golești cu marele postelnic Fota⁵ s-a născut Vișa și prin ea a continuat pe linie feminină neamul boierilor din Golești. Tatăl Vișei a fost Fota, grec din Ianina, mare-postelnic (așa cum fusese menționat în documentele din 1611 martie 29 și 1613 aprilie 16) în timpul domniei lui Radu Mihnea. Mama Vișei, Stana din Brâncoveni, era descendentă a boierilor din Golești, bunicul ei, Radu postelnic din Brâncoveni, fiind căsătorit cu Neacșa din Golești, sora lui Ivașco mare-vornic și a lui Albu mare-clucer, și tot prin bunicul ei, care era frate cu Danciul (tatăl lui Matei Basarab), se înrudea cu acest domn. Totodată, Stana era sora marelui-ban Preda Brâncoveanu (ucis de Mihnea al III-lea sub acuzația de hienie în 1658) al cărui fiu, Papa Brâncoveanu (căsătorit cu Stanca, fiica marelui-postelnic Constantin Cantacuzino), a fost tatăl domnitorului Constantin Brâncoveanu. Decedată la 7 martie 1640, Stana a fost îngropată în biserica mănăstirii Vieroș, ctitoria lui Ivașco mare-vornic, destinată a fi

necropola familiei ctitorilor. Piatra de mormânt a Stanei, aflată în partea de sud a pronaosului are următoarea inscripție: „† Aicea iaste îngrupată roaba lu Dumnezeu, jupâneasa Stana, fata răposatului D(a)vid postelnicu și a jupânesei M(a)riei ot Brâncoveni, nepoata jupânului Ivașco vornicul Golescu. Și s-au pristăvit în zilele preabunului creștin, Ion Matheiu Basarabu vevod, m(e)s(e)ța mar(tie) 7, leat 7148“.

Deoarece, Vișa a fost unica moștenitoare a familiei, întreaga moșie de la Golești, alături de alte domenii, au rămas în proprietatea sa. De aceea, ea nu a mai purtat titulatura *din Brâncoveni și din Golești*, precum mama și bunica sa, ci doar *Vișa din Golești*. Vișa a fost menționată pentru prima dată în documentul din 6 iulie 1626⁶, alături de mama sa, Stana și de Gorgan spătar (al doilea soț al Stanei), în contextul răscumpărării din rumânie a unor locuitori ai Slănicului, sat ai căror proprietari erau cei sus menționați. Vișa s-a căsătorit cu Stroe Leurdeanu în anul 1623⁷. Așadar, începând cu anul 1623, etapa boierilor Golești–Brâncoveni se încheie și începe una nouă, respectiv cea a boierilor Golești–Leurdeni. Prin căsătoria Vișei din Golești cu postelnicul Stroe Leurdeanu, neamul boierilor din Golești și-a recăpătat puterea și strălucirea de odinioară.

În această etapă a istoriei Goleștilor–Leurdeni acțiunile lor s-au remarcat, atât în plan cultural și artistic, cât și în plan politic. A fost o perioadă în care domeniul lor feudal a sporit considerabil datorită spiritului întreprinzător al lui Stroe, iar prin construirea reședinței în Golești și-au înrădăcinat atât obârșia, cât și numele pe care l-a luat familia.

Studiind documentele vremii, putem reconstitui măcar parțial zestrea Vișei, pe care a primit-o de la familia ei. Astfel, la 16 iulie 1625, domnul Alexandru Coconul întărea

Epitrahil (Sursa: Spiridon Cristocea, *Din trecutul mării boierimi muntene. Marele vornic Stroe Leurdeanu*, Brăila, Editura Istros, 2011, p. 283.)

jupanului Necula fost mare-vistier ocini la Stoenesti, Dălbănești, Dărmănești, Sărățeni, Șipotele, date apoi „zestre nepoatei sale, jupaniței Vișa, fiica lui jupan Fota mare-postelnic”⁸. La 18 noiembrie 1630, Leon Tomșa voievod întărea lui Stroe logofăt satele Golești, Criva, Epotești, Urzica, Gogoși și Marmuri „date zestre de la socru-său, jupânul Fota postelnic, și de la soacră-sa, jupâneasa Stana”⁹. Dintr-un hrisov emis de Radu Leon la 5 aprilie 1669¹⁰, aflăm că zestrea Vișei rămăsese la unchiul său, Necula, mare vistier, căci la moartea lui Fota, mare postelnic, tatăl Vișei, „mulți bani și scule și haine” ale acestuia au rămas la fratele său, Necula mare-vistier, „ca să le ție el până se va face nepoată-sa mare și se va căsători”. Întâmplarea face ca la scurt timp după căsătoria lui Stroe cu Vișa, să moară și unchiul ei, Necula și „nimic n-au dat nepoată-sa Vișii”, astfel că aceasta „n-a luat de la tată-său, Fota postelnic, nici bani, nici scule, nici haine care s-au prețui toate dreptu 45.000 de galbeni”¹¹. Drept urmare, după ce s-au judecat în Divan pentru moștenire, Stroe și Vișa au luat din moșiile unchiului său, satul Putineiu și încă alte câteva sate.

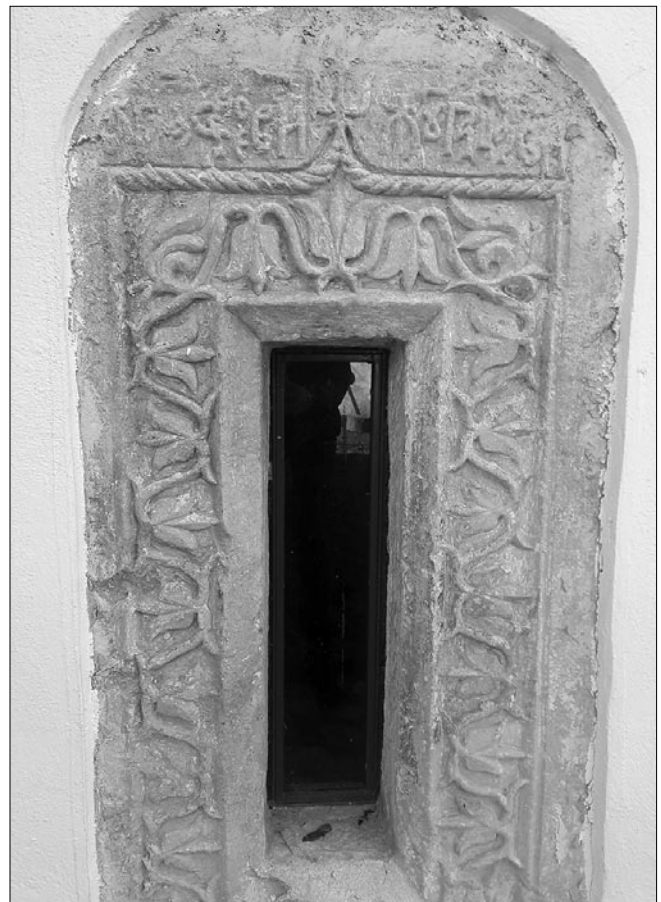
Vișa a fost căsătorită cu Stroe Leurdeanu timp de 25 de ani, perioadă în care numele său era consemnat alături de cel al soțului său în contexte diferite. Conform inscripției de pe ancadramentul ferestrei de pe latura vestică a pivniței conacului de pe moșia de la Golești, Vișa și Stroe Leurdeanu au ridicat această casă mare boierească la leat 7148 (1640). Conacul se păstrează și în prezent în forma inițială (evident, ca urmare a amplelor lucrări de restaurare), cu ușoare modificări efectuate de generațiile următoare și poate fi vizitat în cadrul Muzeului Viticulturii și Pomiculturii de la Golești. Mai târziu, numele lor a fost consemnat pe pisania mănăstirii Vieroș (astăzi dispărută), cu ocazia adăugării zidurilor, a refacerii zugrăvelii pe cheltuiala acestora și a donației unor moșii (1 septembrie 1644 – 31 august 1645)¹²:

Această sfântă și dumnezeiască mănăstire, ce se cheamă Verăș, fost-au zidită din temelii ei de jupan Ivașcu Goleșcu, ce au fost vornic mare în zilele lui Alexandru Vodă cel Bătrân, la leatul 7081. Iar eu Stroe vel vornic de Leordeni, dimpreună cu jupâneasa mea Vișa, văzând-o veche și stricată prin multe locuri reînnoit-o-am cum am putut și cu ce ne-au dat Dumnezeu la îndemână <îndemn>, de am dres și noi, am adaos, adecă cu ziduri și cu zugrăveală bisericeii i cu moșii, râvnind și pohtind întru toată inima noastră a ne chema ctitori ai acestei sfinte mănăstiri pentru pomana noastră și a părinților și a tot neamul nostrum. Și aceste toate

*le-am făcut în zilele răposatului Matei Voievod, la leatul 7153 (1645)*¹³.

Pisania bisericii din Golești stă mărturie că zidirea lăcașului religios s-a făcut pe cheltuiala robului lui Dumnezeu, jupan Stroe, marele vistier și a jupânesei sale, Vișa la 25 iunie 1646¹⁴. Numele Vișei și al soțului său apare menționat și pe două obiecte de cult donate ctitorilor lor. Este vorba despre o cruce de mână dăruită mănăstirii Vieroș, a cărei inscripție glăsuiește astfel: *Această cruce a făcut-o robul lui Dumnezeu Stroe vel-vistier și jupanița lui Vișa. Și au dat-o la sfânta mănăstire numită Vieroș, în zilele lui Io Matei Voievod, în anul 7150 (1641-1642, n.n.)*¹⁵. Al doilea obiect este un epitrahil, dăruit de Stroe și Vișa bisericii din Golești, în anul 1646: *Acestea au făcutu robulu lui Dumnezău Stroe velu-vistiaru sinu Fiera velu logofātu și cu jupâneasa dumnealui Vișa*¹⁶.

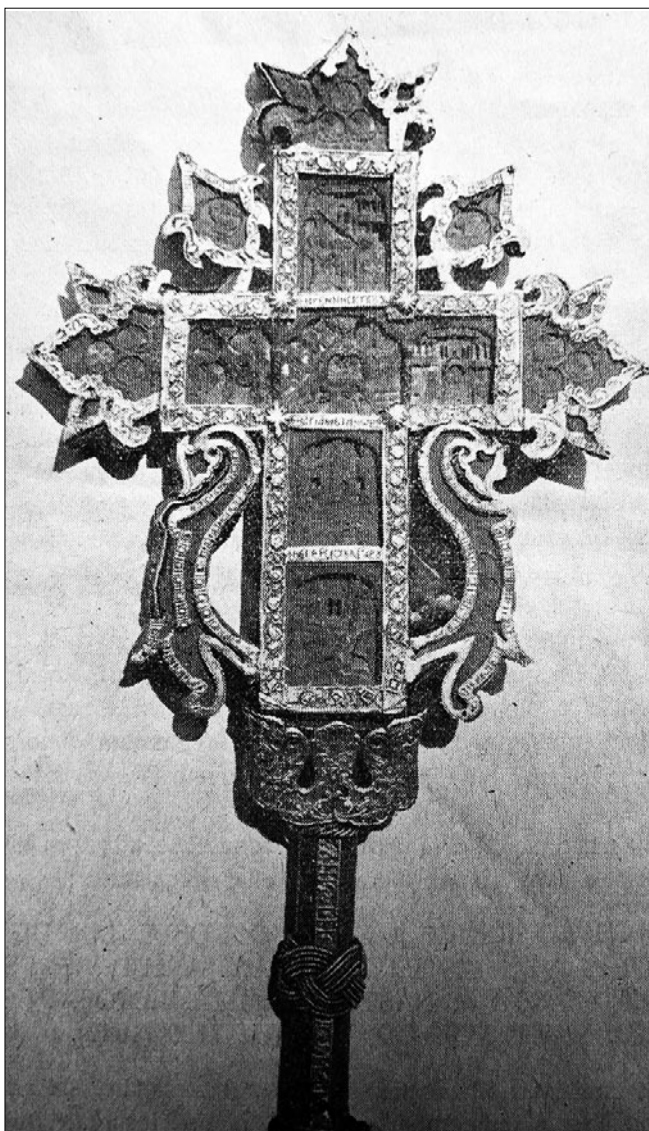
Pe lângă daniile făcute unor biserici, Stroe și Vișa și-au înscris numele lor și pe al altor rude, în pomelnicele unor mănăstiri, așa cum o făceau și alți boieri, sperând astfel ca Dumnezeu să le ierte păcatele. De exemplu, într-unul dintre pomelnicele



Inscripție de la fereastra pivniței conacului din Golești (1640) - latura sudică (Sursa: Arhiva personală - Mariana Paula Limbălată)

Documente

mănăstirii Curtea de Argeș se află următoarea însemnare: *Goleștii, Silvestru monah, Vișa, Costandin, Matei, Ilinca, Ancuța, Radul, Maria, Mathei, Pană, Marica*¹⁷. Pomelnicul, datând din 1785, este în mod cert o rescriere și o completare a unui mai vechi. Este greu de apreciat când s-a trecut Stroe în pomelnic, însă faptul că apare cu numele de *Silvestru monah* s-ar putea să fie din perioada când era purtătorul rasei monahale. În privința celorlalte persoane înscrise în pomelnic, unele nume cum este al Vișei, nu sunt greu de identificat, fiind cea de a doua soție, după cum Ilinca ar putea să fie jupâneasa sa decedată în 1655 la Brașov sau una dintre nurorile sale. În privința celorlalți, bănuim că au fost persoane apropiate lui Stroe, copii sau nepoți¹⁸.



Cruce de mână (Sursa: Spiridon Cristocea, *Din trecutul marii boierimi muntene. Marele vornic Stroe Leurdeanu*, Brăila, Editura Istros, 2011, p. 282.)

Se pare că numele Vișei a fost menționat ultima dată, pe piatra de mormânt a fiicei sale, Gherghina, din biserica de la Vieroș (1646-1647), pentru ca după această dată ea nu mai apare menționată în documente sau inscripții epigrafice, dovadă că între timp decedase¹⁹. Convingerea aceasta ne este întărită și de faptul că la 31 iulie 1647, numele marelui vistier Stroe, a fost menționat singur cu ocazia ridicării unei cruci de piatră în cinstea Sfintei Petca de la Valea Caselor.

Pe lângă incertitudinea datei decesului Vișei o avem și pe aceea a locului unde a fost înmormântată, deoarece nu există nici o piatră de mormânt, nici la Vieroș și nici la Golești. Avem în schimb un portret al său, așa cum apărea pe fresca dispărutei biserici de la Leordeni, (copia acestei fresce se află la Cabinetul de Stampe al Academiei Române). Privind această frescă putem lesne observa trăsăturile rafinate ale Vișei, așa cum o descrie și Spiridon Cristocea în monografia sa: „Aceasta este redată ca o femeie frumoasă, care poartă o rochie albă înflorată, dantelată la gât, cu mânecile strânse pe braț, peste care are o mantie de culoare oliv, prinsă la gât cu agrafă, decorată cu motive florale, cu mânecile largi retezate la mijlocul antebrațului, tivite cu blană, ca și la gât și pe margini, prevăzută cu ceaprazuri. Peste părul despărțit cu cărare, pe mijloc, se află o pălărie cu boruri rotunde și late. În picioare poartă pantofi cu tocul înalt, iar pe degetele inelar și mijlociu, de la ambele mâini, are câte un inel”²⁰. Alături de Vișa și de soțul său, Stroe Leurdeanu sunt înfățișați și patru băieți ai lor, lucru care ne întregeste imaginea aspectului fizic al acestora.

Potrivit arborelui genealogic întocmit de Spiridon Cristocea, Stroe Leurdeanu a avut cu Vișa opt copii, cinci băieți și trei fete. Primul lor fiu, **Nicula** (sau **Necula**) a murit de tânăr, la data de 6 octombrie 1633 și a fost înmormântat la mănăstirea Vieroș, așa cum a fost consemnat pe piatra sa de mormânt aflată în pronaosul bisericii: *A răposat robul lui Dumnezeu Nicula, fiul dumisale Stroe logofăt și al mamei sale Vișa, nepotul de fiică al dumisale Fota postelnicul și al jupânesei lui, Stana. Și a răposat în zilele blagocestivului și de Hristos iubitorului domn al nostru Ion Matei voievod, în anul 7142 (1633), când era părintele său în Țara Leșească, la oaste, în luna lui octombrie 6*²¹. Tot la Vieroș a fost înmormântat și al doilea copil, o fiică, **Gherghina**, care a decedat între 1 septembrie 1646 și 31 august 1647, la vârsta de doar opt ani: *Aicea este îngropată roaba lui Dumn(e)zeu Axinia, fata (lui) jupan Stroe vel ban și a jupânesei sale Vișei ot Leordeni și când s-au pristăvit, fost-au în luna dechi(mvrie), în zilele bunului creștin Io Basarab voievod, leat 7155*

(1646)²². Al treilea copil, **Matei**, a fost unul dintre cei mai cunoscuți fii ai lui Stroe. El și-a luat numele de Goleșcu, de la locul de obârșie al mamei, în timp ce fratele său Stroe II l-a păstrat pe cel al tatălui, respectiv Leurdeanu. Tot la Vieroși a fost îngropat și Matei în anul 1681 așa cum este scris pe lespedea funerară: *A(de)c(ă)...astă piatră fost-au înălțată <?>acum de (jupan)ul Matei f(ost)Vârtejanul(care au trecut din) viața acastă...²³*

Stroe II Leurdeanu a deținut mai multe titluri, așa cum reies acestea din documentele vremii: vătaf de aprozi (28 decembrie 1679), mare pitar (22 martie 1683-12 aprilie 1686), fost mare pitar și pitar (4 martie 1688-15 iunie 1696), mare vornic (8 august 1696-20 februarie 1706), caimacan (înainte de 7 octombrie 1698, 22 ianuarie 1700, 11 septembrie 1700). De asemenea, a fost în mai multe rânduri ispravnic al scaunului București. Stroe II Leurdeanu a avut un fiu, pe nume Statie, care a fost căsătorit cu Ilinca, fiica lui Constantin (II) Cantacuzino stolnicul²⁴. Al patrulea băiat al lui Stroe a fost **Radu** postelnic care a murit înainte de 29

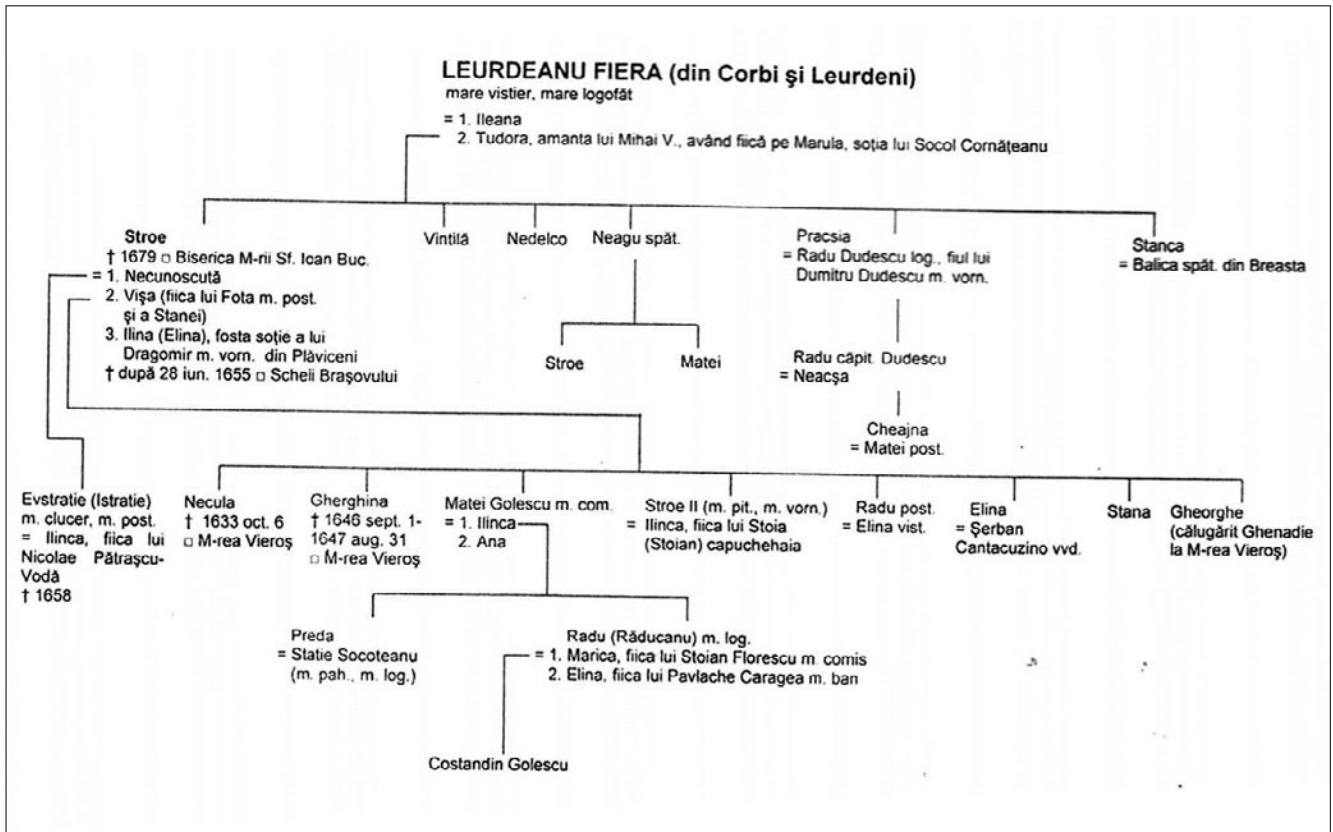
decembrie 1679 (data morții tatălui său Stroe mare vornic). Despre al cincilea băiat al Vișei și al lui Stroe, **Gheorghe**, știm doar că s-a călugărit la Mănăstirea Vieroș sub numele de **Ghenadie**.

Elna, a doua fiică a lui Stroe Leurdeanu și a Vișei și-a însoțit familia în refugiul de la Brașov, în timpul războaielor seimenilor din anul 1655 și împreună cu sora sa, Stanca, a îngrijit-o pe mama vitregă, Ilna, a treia soție a lui Stroe. Elna fost căsătorită cu Șerban Cantacuzino, fiul marelui postelnic Constantin Cantacuzino. Căsătoria celor doi a durat până în anul 1662, dată la care Șerban Cantacuzino apare menționat într-un document ca fiind căsătorit cu Maria, fiica lui Gheorghe Ghețea mare clucer²⁵. Cea de-a treia fiică a fost **Stanca**, care alături de sora ei, Elna a avut grijă de mama sa vitregă în timpul refugiului de la Brașov. Nu avem alte știri despre viața acesteia, cel mai probabil a fost căsătorită cu vreun boier sau a decedat de tânără²⁶.

Dintre fiii lui Stroe Leurdeanu, **Matei** a fost moștenitorul domeniului de la Golești, zestrea mamei sale. De la el încoace, descendenții familiei vor purta numele de Goleșcu. Matei a fost căsătorit



Conacul din Golești (1640) (Sursa: Arhiva personală - Mariana Paula Limbălată)



Arborele genealogic al lui Stroe Leurdeanu (Sursa: Spiridon Cristocea, *Din trecutul marii boierimi muntene. Marele vornic Stroe Leurdeanu, Brăila*, Editura Istros, 2011, p. 54.)

de două ori. Prima soție a fost Iliana, nepoata Grăjdanei, fosta soție a lui Bunea Grădișteanu mare vistier²⁷, cu care a avut doi copii: pe Radu (Răducanu) mare logofăt și o fată Preda, căsătorită cu Stătie Socoteanu.

Chiar dacă unii istorici, precum Constantin Gane, George Florescu, Ion Ionașcu, Nicolae Șerbănescu, ș.a, nu au o părere prea bună despre Stroe, etichetându-l drept un intrigant, ucigașul moral al postelnicului Constantin Cantacuzino care a pierit în urma intrigilor viclene ale acestuia este evident faptul că neamul Goleștilor a atins o nouă strălucire în timpul lui Stroe Leurdeanu, și a Vișei. Virgil Drăghiceanu considera că acest lucru se datorează eminamente „acestei puternice și neastâmpărate personalități”²⁸ a lui Stroe Leurdeanu.

În lucrarea de sinteză „Istoria Românilor”, Constantin C. Giurescu îl caracteriza pe Stroe Leurdeanu ca fiind „una dintre figurile cele mai caracteristice ale vremii, de un temperament remarcabil”, iar Nicolae Stoicescu aprecia că „Stroe a fost una dintre cele mai de seamă figuri ale vieții politice din deceniile V-VIII, ale secolului al XVII”²⁹. Aceeași apreciere o găsim și în ultimul tratat al Istoriei Românilor, unde se consideră că a fost una dintre figurile politice de prim rang din

veacul al XVII-lea cu o lungă carieră dregătorească (1625-1679).

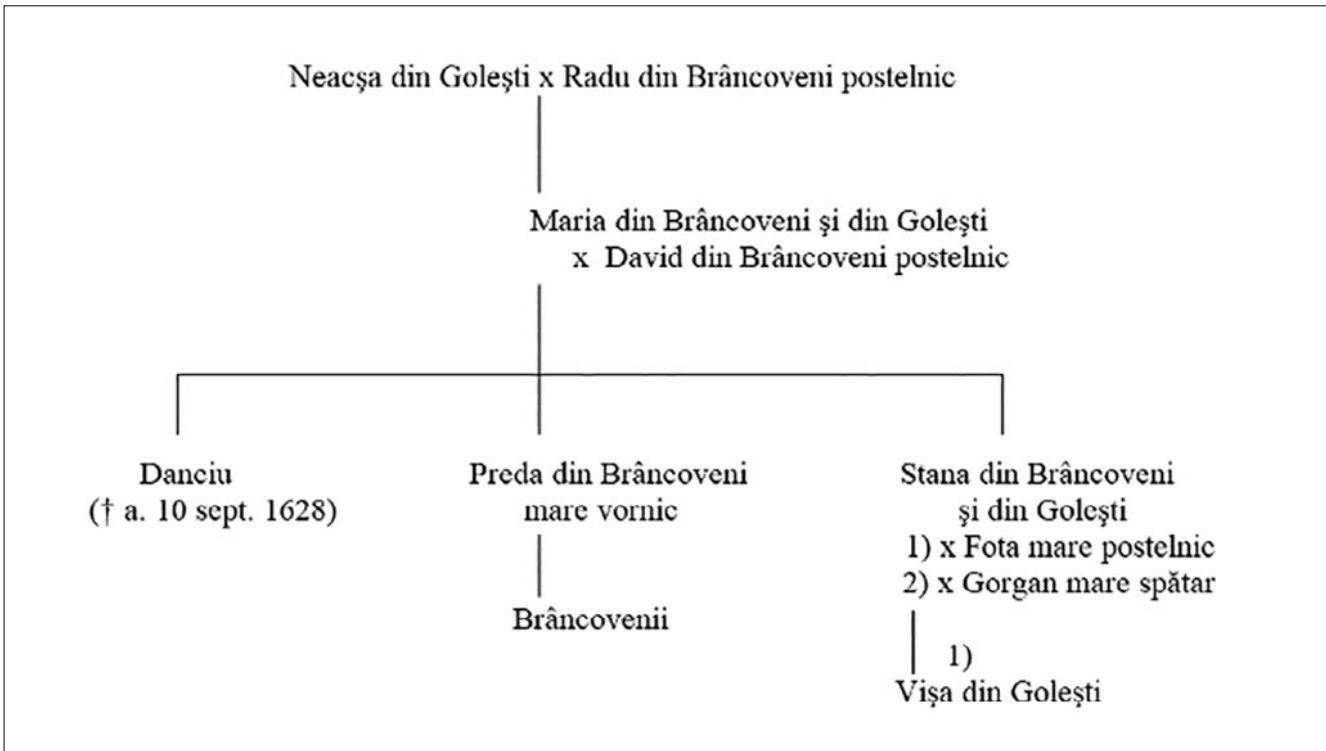
Plecând de la portretul moral al lui Stroe, deducem că Vișa a fost o femeie puternică și inteligentă, o soție și o mamă devotată, trăsături care trebuie să-i fi completat personalitatea complexă a soțului. Contextul istoric în care ei au trăit și în care sentimentul religios era puternic trebuie să le fi imprimat Vișei și lui Stroe, frica de Dumnezeu, de moarte și dorința de a le fi iertate păcatele prin actele de binefacere și de donație făcute.

Note:

¹Documenta Romaniae Historica, B. Țara Românească (în continuare se va cita: DRH, B), vol. I (1247-1500), întocmit de Petre P. Panaitescu și Damaschin Mioc, București, Editura Academiei R.S.R., 1966, doc. 108, p.180.

²DRH, B., vol. II, (1501-1525), întocmit de Ștefan Ștefănescu și Olimpia Diaconescu, București, Editura Academiei R.S.R., 1972, doc. 240 (24 iulie 1525), pp. 448-452.

³DRH, B, vol. XI (1593-1600), *Domnia lui Mihai Viteazul*, volum întocmit de Damaschin Mioc, Ștefan Ștefănescu, Marieta Adam, Constantin Bălan, Maria Bălan, Sașa Caracaș, Ruxandra Cămărășescu, Olimpia Diaconescu, Coralia Fotino, București, Editura Academiei R.S.R., 1975, doc. 257, p. 339.



Familia boierilor din Golești de la Neacșa la Vișa (Spiță genealogică întocmită de Mariana Paula Limbălată)

⁴Anastasia Iordache, *Pe urmele Goleștilor*, București, Editura Sport –Turism, 1982, p. 42.

⁵Nicolae Stoicescu, *Dicționar al marilor dregători din Țara Românească și Moldova, sec. XIV-XVII* (în continuare se va cita: *Dicționar al marilor dregători*, București, Editura Enciclopedică Română, 1971, p.181. Fota, primul soț al Stanei era un grec, originar din Ianina care a ajuns mare postelnic în timpul domniei lui Radu Mihnea (29 martie 1611-16 aprilie 1613)

⁶DRH, B, vol. XXI (1626-1627), întocmit de Damaschin Mioc, București, Editura Academiei R.S.R. 1965, doc. 106 (6 iulie 1626), p. 208.

⁷Spiridon Cristocea, *Din trecutul marii boierimi muntene. Marele vornic, Stroe Leurdeanu*, Brăila, Editura Istros, 2011, p. 37. Potrivit lui Ștefan Grecianu, Stroe Leurdeanu era căsătorit cu Vișa la data de 23 martie 1623 (Ștefan Grecianu, *Genealogiile documentate ale familiilor boierești*, vol. II, București, 1914, p. 324). Dintr-un hrisov de la Alexandru Coconul, datat 16 iulie 1625, aflăm că domnul i-a întărit „jupanului Nicola fost mare vistier”, sate cu vecini și morile pe care le-a dat “zestre nepoatei sale, jupanița Vișa, fiica lui jupan Fotea fost mare postelnic”.

⁸D.I.R., B, sec. XVII, vol. IV (1621-1625), doc. 562, p. 542-547.

⁹DRH, B, vol. XXIII (1630-1632), întocmit de Damaschin Mioc, București, Editura Academiei R.S.R., 1969, doc. 178 (18 noiembrie 1630), p. 298.

¹⁰Ștefan Grecianu, *op. cit.*, p. 324.

¹¹*Ibidem*.

¹²Spiridon Cristocea, *op. cit.*, p. 38.

¹³Grigore Constantinescu, *Mănăstirea Vieroș*, Pitești, 2014, p. 4.

¹⁴Spiridon Cristocea, *op.cit.*, p. 38.

¹⁵*Ibidem*, p.282. Această cruce a fost confecționată în 1641-1642, din lemn de tisă, cu mărimea de 22/12 cm, era ferecată în aur și argint și împodobită cu pietre prețioase. Nu se cunosc împrejurărilor în care a ajuns la biserica cu hramul Sf. Dumitru din orașul Sviștov. Potrivit lui Ștefan Nicolaescu crucea a fost dusă acolo de Nicola Ioan, cel al cărui nume apare menționat pe mâner.

¹⁶*Ibidem*, p.283. Epitrahilul este confecționat din mătase roșie cu dimensiunile de 167 cm lungime și 31 cm lățime, brodat cu fir de aur, mătase și argint, iar textul este scris cu literă de 1 cm. Epitrahilul a fost achiziționat de la Margareta Olszewski și în prezent se află la Muzeul Național de Artă al României cu nr. inv. 115 b.

¹⁷Spiridon Cristocea, *op.cit*, p. 99. Pomelnicul a fost publicat de: Aurelian Sacerdoțeanu, *Pomelnicul mănăstirii Argeșului*, în „Biserica Ortodoxă Română”, 1965, nr. 3-4, p. 297-330.

¹⁸Spiridon Cristocea, *op.cit*, p. 99.

¹⁹Spiridon Cristocea, *op. cit*, p. 38.

²⁰*Ibidem*, p. 39. Vezi și Alexandru Alexianu, *Mode și veștminte din trecut. Cinci secole de istorie costumară românească*. Vol. I, București, Editura Meridiane, 1971, p. 311.

²¹Grigore Constantinescu, *op. cit.* p. 6

²²*Ibidem*.

²³*Ibidem*, p. 7.

²⁴N. Stoicescu, *Dicționar..*, p. 205.

²⁵Spiridon Cristocea, *op. cit.*, p. 88; vezi și N. Stoicescu, *op. cit*, p. 184.

²⁶Spiridon Cristocea, *op. cit.*, p. 90.

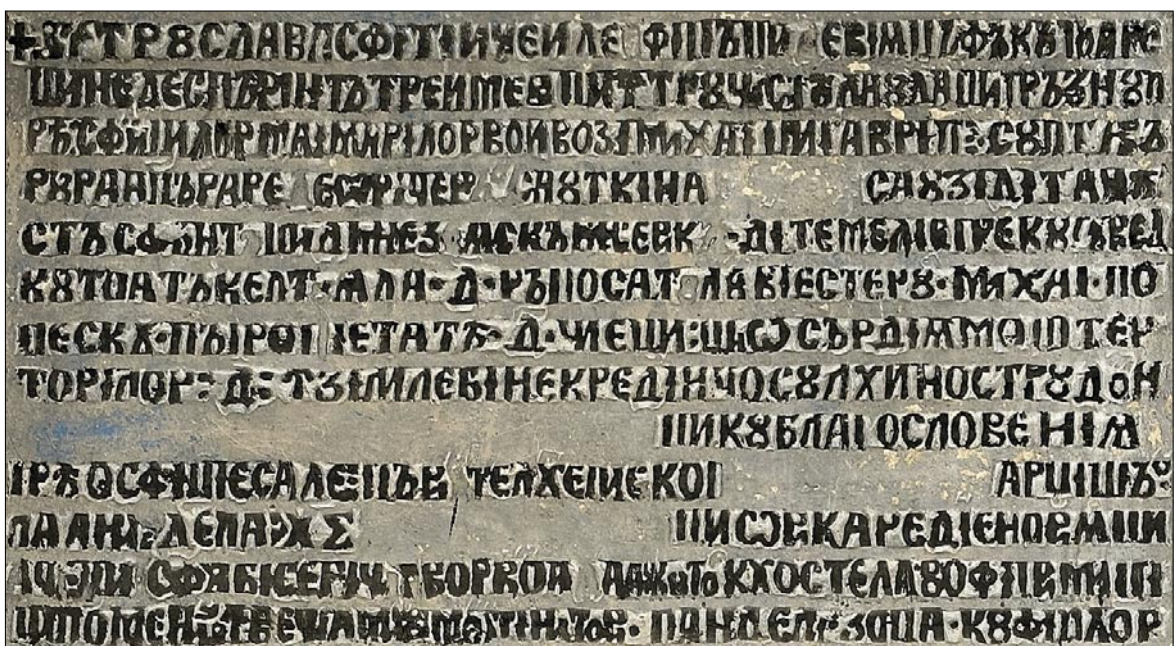
²⁷Nicolae Stoicescu, *op. cit.*, p. 186.

²⁸Spiridon Cristocea, *op. cit.*, p. 12.

²⁹*Ibidem*.



Tabloul votiv cu ctitorii bisericii din Ciești: Pandele Popescu cu soția Zoîța (Zinca) și vistierul Mihai Popescu. Foto: ION IORDACHE din Pitești, preot paroh la Biserica Sfinții Arhangheli Mihail și Gavril din Ciești, comuna Lunca Corbului (2024).



Pisania bisericii din Ciești, cu scriere chirilică, însă fără dată.