



Informația piteștenilor



■ Publicație lunară a Primăriei Municipiului Pitești
■ Format nou ■ Distribuție gratuită ■ Anul VIII Nr. 2 (80) ■ Februarie 2014

Un alt început

Acum șapte ani, în luna aprilie, apărea în lumea presei prima publicație din țară editată de un consiliu local, o primărie și un centru cultural. O triadă unică, unită sub același scop: informarea corectă a cetățenilor despre viața municipiului.

În 2007, publicația „Informația piteștenilor” pornea la drum cu o echipă formată din șapte redactori. Acum, ea își urmează drumul sub un alt format, mai accesibil cititorilor. Atât știrile, articolele, informațiile despre societățile comerciale,

instituțiile publice în subordinea Consiliului Local și compartimentele Primăriei Municipiului Pitești, cât și hotărârile de consiliu local se vor regăsi în paginile „Informației”.

Lună de lună, vom face în așa fel încât să intrăm în casele dumneavoastră ca oaspeți dragi, pe care-i așteptați să sosească. Noi vom veni întotdeauna la timp, cu brațele deschise. Trebuie doar să ne așteptați!

Luna *MARTIE* ne aduce primele raze blânde ale soarelui, dorința de viață cum numai primăvara știe să o facă, precum și două zile simbol - *Mărțișorul și Ziua Femeii*.

Acum este ocazia să le arătam mamelor, soțiilor, fiicelor, prietenelor și colegelor noastre iubirea și prețuirea noastră.

Vă doresc o primăvară frumoasă însoțită de cât mai multe zâmbete!

La mulți ani!

Tudor Pendiuc
Primarul Municipiului Pitești



DIN CUPRINS:

- Semnarea contractului cu BERD
- Centrul de Informații pentru Cetățeni
- Atribuțiile S.C. Termo Calor Confort S.A.
- Principalele activități ale Administrației Publice Locale
- Povestea Simfoniei Lalelelor
- Timp liber. Plimbare prin Lunca Argeșului
- Doamna cântecului popular
- La zi, pe scurt
- Hotărâri ale Consiliului Local Pitești

Semnarea contractului de sprijin municipal

În perioada 13-16 februarie 2014 o delegație din municipiul Pitești, condusă de primarul Tudor Pendiuc, s-a deplasat la Londra având ca obiectiv semnarea Contractului de Sprijin Municipal încheiat cu Banca Europeană de Reconstrucție și Dezvoltare (BERD).



APĂ CANAL 2000 S. A. PITEȘTI implementează Proiectul „Extinderea și reabilitarea infrastructurii de apă și apă uzată în județul Argeș”, care are ca obiectiv implementarea unei strategii locale de dezvoltare a sectorului de apă și apă uzată pentru a se conforma cu obiectivele generale negociate de România prin Tratatul de aderare, precum și cu obiectivele Programului Operațional Sectorial de Mediu, de a proteja și îmbunătăți mediul și standardele de

viață din România și de a reduce diferența de infrastructură de mediu care există între Uniunea Europeană și România, atât în termeni de cantitate, cât și de calitate.

Aria Proiectului cuprinde 11 localități din județul Argeș, grupate în trei aglomerări: Aglomerarea Pitești (Pitești, Ștefănești, Albota, Bascov, Bradu, Moșoaia, Merișani și Mărăcineni), Aglomerarea Costești-Buzoești (Costești și Buzoești) și Aglomerarea Topoloveni (Topoloveni).

Valoarea totală a Proiectului este de 427 094 037 lei, fără TVA, din care 368 269 812 lei finanțare nerambursabilă de la Uniunea Europeană și bugetul de stat, 7 515 710 lei contribuția autorităților locale implicate în Proiect și 51 308 515 lei co-finanțarea asigurată de Operator.

Pentru co-finanțarea proiectului, S.C. APĂ CANAL 2000 S. A. PITEȘTI a contractat un credit în valoare de 11 790 000 euro de la Banca Europeană pentru Reconstrucție și Dezvoltare.

Din pachetul de documente aferent Contractului de Credit cu B.E.R.D. face parte și Contractul de Sprijin Municipal, care se va încheia între Municipiul Pitești, S. C. Apă Canal 2000 S.A. și B.E.R.D.

Semnarea Contractului de Sprijin Municipal, la care au participat reprezentanți ai Primăriei Municipiului Pitești, Consiliului Local al Municipiului Pitești, precum și ai S.C. Apă Canal 2000 S.A Pitești, s-a realizat la sediul B.E.R.D. din Londra, în 14 februarie a. c.

Contractul a fost semnat de primarul Tudor Pendiuc, director general S. C. Apă Canal 2000 S. A., Ion Decher, consilierul local Cristian Gentea și directorul general pentru infrastructură, Thomas Maier.

De asemenea, cu acest prilej, primarul municipiului Pitești, Tudor Pendiuc, a semnat și un contract de pre-finanțare pentru S. C. Publitrans S. A. privind achiziționarea de autobuze.



Centrul de Informații pentru Cetățeni (CIC)

Centrul de Informații pentru Cetățeni este compartimentul care funcționează în cadrul Direcției Administrație Publică Locală și care reprezintă interfața Primăriei Municipiului Pitești cu cetățeanul.

Misiunea C.I.C este de a oferi informații și servicii corespunzătoare administrației, într-un mod care să deservească nevoile și dorințele cetățenilor, iar scopul îl reprezintă realizarea de către administrație a unui compartiment pentru cetățeni care să îi sprijine cu



profesionalism și promptitudine în rezolvarea problemelor, în obținerea de informații publice, în stimularea participării cetățenești la luarea deciziilor împreună cu administrația publică locală.

Aici, cetățenii pot comunica direct cu administrația și pot beneficia de servicii, face sugestii și pune la dispoziția administrației locale informații legate de viața comunității.

Prin C.I.C. se asigură informarea cetățenilor asupra activității Consiliului Local Pitești și a Primăriei Pitești și se oferă relații privind modalitatea de a obține documente, avize, aprobări care, în conformitate cu prevederile legale, sunt de competența primăriei. C.I.C. asigură servicii legate de prelucrarea acestor documente, în vederea soluționării,

scutindu-l pe cetățean de eforturi suplimentare.

- * **Primește, înregistrează și repartizează** adresele, petițiile, cererile, reclamațiile și sesizările de la persoanele fizice și juridice;
- * **Oferă** informații și asigură servicii în vederea rezolvării nevoilor și dorințelor locuitorilor;
- * **Oferă** cetățenilor răspunsuri de la compartimentele de specialitate din cadrul Primăriei Municipiului Pitești și de la societățile comerciale, instituțiile și serviciile publice aflate în subordinea Consiliului Local;
- * **Eliberează** răspunsurile, documentațiile, adeverințele primite de la compartimentele de specialitate din cadrul Primăriei Municipiului Pitești;
- * **Asigură** gestionarea solicitărilor primite prin intermediul Telefonului cetățeanului (0248/984), pe site-ul www.domnuleprimar.ro, pe site-ul www.primariapitesti.ro, precum și a celor primite prin intermediul emisiunilor de televiziune la care participă reprezentanții primăriei;
- * **Asigură** accesul la informațiile de interes public, conform prevederilor legale (Legea 544/2001);
- * **Coordonează** baza de date cuprinzând persoane fizice și juridice, în vederea expedierii de invitații și felicitări;
- * **Stimulează** participarea cetățenească la luarea deciziilor alături de administrația publică locală;
- * **Oferă** diverse informații din viața comunității;
- * **Transmite** informații privind activitatea Consiliului Local și a Primăriei Municipiului Pitești;
- * **Elaborează** documentele de informație privind activitățile din instituție.
- * **Coordonează** programul de audiențe acordate de către primarul municipiului Pitești (în fiecare joi, începând cu ora 7.00), viceprimari (marți și miercuri, începând cu ora 9.00) și secretarul municipiului (luni, începând cu ora 11.00).

Înființarea Centrului de Informații pentru Cetățeni a fost posibilă prin implementarea unui proiect cu finanțare europeană.



S. C. Termo Calor Confort S. A.

S. C. Termo Calor Confort S. A. este societatea care asigură locuitorilor municipiului Pitești alimentarea cu energie termică în condiții de eficiență și la standarde de calitate.

■ Asigură transparență totală în calcularea facturilor pentru serviciile prestate;

■ Furnizează autorităților naționale de reglementare în domeniu informații privind activitățile;

■ Societatea își desfășoară activitatea pe principiul continuității astfel că serviciul public de alimentare cu energie termică funcționează în orice situație;

■ Asigură alimentarea cu energie termică prin producerea, transportul, distribuția și furnizarea energiei termice în sistem centralizat, în condiții de eficiență și la standarde de calitate, în vederea utilizării optime a resurselor de energie și cu respectarea normelor de protecție a mediului;

■ Respectă prevederile licenței, caietului de sarcini și ale contractului de delegare a gestiunii;

■ Respectă indicatorii de performanță aprobați;

■ Asigură transparență totală în ceea ce privește calcularea facturilor pentru serviciile prestate;

■ Întocmește și urmărește bilanțul energiei termice, aferent fiecărei activități prevăzute în licență;

■ Solicită desființarea construcțiilor și a altor obiective amplasate ilegal în zona de protecție, precum și a celor care nu respectă distanțele de siguranță față de construcțiile și instalațiile proprii aferente activităților

prevăzute în licență;

■ Furnizează autorităților naționale de reglementare competente informații privind activitățile prevăzute în licență;

■ Asigură securitatea serviciului de utilitate publică de alimentare cu energie termică și a sistemului de alimentare centralizat cu energie termică - SACET;

■ Asigură accesul nediscriminatoriu la rețeaua termică pentru toți utilizatorii de energie termică solicitanți;

■ Ține situații contabile separate pentru fiecare activitate reglementată specifică serviciului public de alimentare cu energie termică, conform prevederilor legale;

■ Asigură stocurile de combustibili și piese de schimb, în așa fel încât să respecte principiul continuității serviciului public de alimentare cu energie termică, în orice condiții;

■ Elaborează proceduri/instrucțiuni specifice activității proprii, în conformitate cu prevederile legale.

Date de contact:

Calea București, bl. U4, mezanin

Tel.: 0248 222 956, 0372 788 712 Fax: 0248 222 965.

website: www.termopitesti.ro

e-mail: office@termopitesti.ro

Director general: Iulian Richițeanu

Căldura, altfel

■ Căldura degajată de corpul uman în decurs de o zi ar putea face să fiarbă 30 de litri de apă rece.

■ În piele există 250 000 de receptori pentru frig (corpusulii Krause) și 30 000 de receptori pentru cald (corpusulii Ruffini).

■ Căldura are tendința de a se muta dintr-un loc mai cald către unul mai rece.

■ Termosul reține căldura deoarece acționează ca un baraj care blochează circulația căldurii.

■ La caldura, lalelele se deschid datorită unui fenomen numit termonastie.

Temperatura trebuie citită la umbră

Atunci când măsurăm temperatura aerului cu un termometru normal, un număr incredibil de mare de molecule de aer bombardează „bulbul” termometrului, transferând energie spre și dinspre el. Când aerul este

mai cald decât termometrul, „lichidul” din acesta câștigă energie, se dilată și se ridică în tub; efectul este invers în cazul în care aerul este mai rece decât termometrul.

Nivelul „lichidului” în tub rămâne constant atunci când se realizează echilibrul între energia primită și cea emisă, iar temperatura poate fi măsurată. Este imposibil de măsurat corect temperatura aerului atunci când termometrul se află direct sub incidența razelor solare, deoarece acesta absoarbe în plus față de energia moleculelor de aer și energia radiantă de la soare. Termometrul va primi energie mai rapid decât va putea să emită, iar nivelul „lichidului” din termometru va crește mai rapid și mai mult până să-și atingă nivelul de echilibru între energia primită și cedată. Astfel, datorită absorbției directe de radiație solară va rezulta o temperatură indicată de termometru mai mare decât cea reală din aer. (Meteorology Today, C. Donald Ahrens)

Activitățile desfășurate în luna februarie de societățile comerciale, instituțiile publice și serviciile publice din subordinea Consiliului Local Pitești și compartimentele Primăriei Municipiului Pitești

S. C. Apă Canal 2000 S. A.

■ Luna aceasta continuă procesul de evaluare a ofertelor depuse pentru contractele de lucrări ce fac obiectul proiectului „Extinderea și reabilitarea infrastructurii de apă și apă uzată în județul Argeș”.

■ Se va atribui contractul „Estacada de susținere a două conducte de apă uzată amplasate sub podul peste Râul Argeș”.

■ În 18 februarie a avut loc ședința Adunării Generale a Acționarilor S.C. Apă Canal 2000 S. A. Ordinea de zi a ședinței se regăsește în Convocatorul A.G.A. postat pe site-ul societății.

Date de contact:

B-dul I. C. Brătianu, nr. 24 A

Tel.: 0248 223 337. Fax: 0248 223 540

website: www.apacanal2000.ro

e-mail: contact@apa-canal2000.ro

Director general: Ion Decher

Serviciul Public de Exploatare a Patrimoniului Municipiului Pitești

■ Serviciul Iluminat Public îmbracă orașul în haine de sărbătoare. După ce au decorat orașul, pentru sărbătorile de iarnă, acum angajații de la SPEP pregătesc un nou set de instalații ornamentale pentru Simfonia Lalelelor.

■ Pregătirea de iarnă a sportivilor de la S C M Pitești se desfășoară la Stadionul „Nicolae Dobrin” și la Școala de fotbal „Dani Coman”.

■ Și luna aceasta piteștenii se pot bucura de sportul pe gheață la patinoarul amplasat în zona „Grotă” din Pădurea Trivale.

■ Pentru confortul locuitorilor a continuat acțiunea de strângere a câinilor fără stăpân din Pitești și Zona Metropolitană, în special a celor agresivi. Au fost prinși câinii din zonele aglomerate: școli, grădinițe și parcuri. În sprijinul cetățenilor, se vor încheia parteneriate cu toate primăriile incluse în Zona Metropolitană. Până în prezent au fost strânși 1 030 de câini. Acțiunea continuă.

■ Continuă procedura de atribuire a locurilor de parcare de reședință pentru locuitorii municipiului Pitești. Au fost atribuite 1 000 de locuri de parcare de reședință. Acțiunea este în plină desfășurare.

Date de contact:

Calea București, bloc U3, parter

Tel.: 0248 210 380. Fax: 0248 210 280

e-mail: spepmp@yahoo.com

Director executiv: Constantin Zichil



Poliția Locală

■ Poliția Locală asigură un climat optim în municipiul Pitești, prin prevenirea și combaterea faptelor antisociale, asigurarea ordinii publice, a circulației pe drumurile publice, disciplinei în construcții și afișajului stradal.

■ A fost și este prioritară grija pentru elevi, în preajma unităților școlare, la intrarea și la ieșirea acestora de la cursuri, fiind prezent un polițist local.

■ Din 10 mai a. c. Dispecceratul Poliției Locale Pitești poate fi **apelat non-stop** și la numărul 0348/911. Astfel, cetățenii orașului pot face apel către dispecceratul Poliției Locale în orice moment apelând 0248/210 230, și 0248/222 248 și 0348/911 și 0248 984, numere taxabile cu tarif normal.

■ În afara activităților zilnice, agenții Poliției Locale Pitești participă la programe de educație rutieră. Luna trecută, doi agenți au desfășurat, la Grădinița cu Program Prelungit „Albă ca Zăpada”, o oră de legislație rutieră, încadrată Programului „Educație rutieră, educație pentru viață”. Polițiștii locali le-au prezentat copiilor reguli de circulație rutieră și pietonală, exclusiv pentru cei mici: cum să-și aleagă locul de joacă, cum să circule corect, atât cu bicicleta și rolele, cât și ca pietoni. Polițiștii au fost „răsplățiți” de copii printr-un moment artistic. Programul educațional va continua și în alte unități de învățământ în lunile viitoare.

Date de contact:

Calea București, bloc U3, mezanin

Tel: 0248210230, 0248222248, 0348911. Fax: 0248210230

e-mail: politialocalapitesti@yahoo.com

website: www.politialocalapitesti.ro/

Director general: Nicolae Valerică

Asistența socială, prioritate permanentă a Primăriei Municipiului Pitești

Direcția de Asistență Socială protejează persoanele încadrate într-un grad de handicap. Astfel, conform legislației, persoanele încadrate într-un grad de handicap au dreptul la un asistent personal. Acesta poate opta pentru salarizare de la bugetul local sau pentru primirea unei indemnizații în cuantum de 636 lei.

În prezent, 161 de persoane beneficiază de asistent personal și 610 primesc indemnizație.

* **Beneficiază de gratuitate** în transportul public de călători persoanele cu handicap cu grad accentuat sau grav, asistenții personali, asistenții personali profesioniști și însoțitorii persoanelor cu handicap. Prețul abonamentului este de 45 de lei. În prezent, sunt eliberate **2 600** de abonamente.

* Plata indemnizației aferentă lunii februarie se va face în perioada 12-14 martie a. c.

Direcția de Asistență Socială a Municipiului Pitești

Str I. C. Brătianu, Nr. 56

Tel.: 0372 030 420

Director: Sorin Iancu



Sportul piteștean

Primăria Pitești manifestă interes și pentru sport. Astfel, municipalitatea sprijină fotbalul, baschetul, voleiul, handbalul și celelalte activități sportive.

În vederea viitoarelor meciuri, sportivii înscriși la clubul municipal se pregătesc zilnic.

În lunile ianuarie și februarie a. c., echipa de baschet a câștigat patru partide și a pierdut un singur meci. La volei, au fost jucate două meciuri, unul fiind câștigat și altul pierdut de echipa piteșteană.

Și echipa de fotbal SCM Pitești a bătut, într-un amical disputat pe stadionul „Nicolae Dobrin”, cu 3-0, echipa C S Mioveni. Golurile au fost marcate de Panait, Albu și Nilă.

Date de contact:

B-dul Petrochimiștilor, nr. 29

Tel.: 0248 615 531 Fax: 0248 615 531

e-mail:

sportclubmunicipalpitesti@yahoo.com

website: www.scmpitesti.ro

Director: Gheorghe Dinu

Centrul Cultural Pitești

De Dragobete, iubește românește!



Primăria Municipiului Pitești, prin Centrul Cultural Pitești, a organizat un spectacol-surpriză pentru a cinsti Dragobetele, sărbătoarea iubirii la români. Sub genericul „De Dragobete, iubește românește”, manifestarea a cuprins recitaluri de folclor, muzică folk, ușoară, rock și un moment coregrafic, susținute de Ansamblul de Copii „Zavaioc”, Tiberiu Hărăguș și Grupul Folk „P620”, Trupa de street dance „Flow”, Trupa de rock „10

Strings”. Surpriza a fost inaugurarea unor monumente ale iubirii, de care concitadinii au fost invitați să prindă lacăte, pe care să-și scrie numele, în semn al iubirii statornice. Primii care au lăsat asemenea semne de iubire au fost oficiali din Primăria Municipiului Pitești, un cuplu care a împlinit 50 de ani de căsătorie neîntreruptă, o pereche de tineri căsătoriți recent, o familie care aniversază un an de la încheierea căsătoriei chiar de Dragobete și o familie cu mai mulți copii.

Cuplurile care au participat la eveniment au primit diplome de îndrăgostiți din partea municipalității, iar mai multe perechi au ținut să se fotografieze într-un cadru al dragostei, special amenajat în Piața Primăriei.

Spectacol aniversar Grupul Folk P620

Centrul Cultural Pitești a organizat un spectacol aniversar pentru Grupul Folk P620 din cadrul instituției, cu prilejul împlinirii a șase ani de la înființare. Grupul a luat naștere la inițiativa primarului Tudor Pendiuc, în urmă cu șase ani, atunci



când Piteștiul împlinea 620 de ani de la prima atestare documentară. Inițiativa a fost pusă în practică de cantautorul Tiberiu Hărăguș și de Jean Dumitrașcu, director la vremea aceea la Centrul Cultural Pitești. De atunci, Grupul Folk P620, care număra 14 membri și care acum cuprinde 40 de copii și tineri talentați ai genului, s-a făcut remarcat în comunitate prin numeroasele spectacole pe care le susține cu diferite ocazii: de Simfonia Lalelelor, de Zilele Piteștiului, de Ziua Internațională a Copilului, la Toamna Piteșteană, de Ziua Națională. La ceas aniversar, membrii grupului au susținut un spectacol de muzică folk, au primit mesaje de suflet din partea susținătorilor și s-au bucurat de tortul aniversar, cadoul dulce oferit de Centrul Cultural Pitești, prin grija coordonatorului lor, cantautorul și profesorul de chitară Tiberiu Hărăguș.

Str. Craiovei nr. 2, Casa Cărții

Tel: 0248 216 348, 0248 219 976. Fax: 0248 210 068

e-mail: cultcentre@yahoo.com

website: www.centrul-cultural-pitesti.ro

Director: Carmen Dumitrache

Concertele Filarmonicii Pitești

În luna lui Făurar, oaspeți de seamă au poposit la Filarmonica Pitești, unde au susținut concerte simfonice, vocal-simfonice și un recital cameral. Pagini muzicale semnate de Bach, Vivaldi, Bizet, G. Gershwin, Keith Jarret, D. Cimarosa, M. de Falla, Henrik Anassian, Brahms, interpretate de orchestra simfonică a instituției. Alături de dirijorii Gabriel Bebeșelea, Tiberiu Oprea, Radu Popa, violoniștii Monica Bălășoiu, Radu Dunca, Antal Zalai, flautiștii Gabriel Marin și Daniel Hai-sung Bac, pianistul Jozsef Balog, fagotistul Cosmin Bălean și soprana Rodica Vică.

Pentru prima oară, la Pitești, a fost susținut un concert pentru două flaute, unul dintre soliștii flautiști venind special din Coreea de Sud pentru publicul piteștean. Inedită a fost și prezența violonistului Antal Zalai, laureatul concursului „George Enescu”, cel care a cântat pe o vioară Stradivarius din 1733.

După Statele Unite ale Americii, unde a avut loc premiera mondială, s-a cântat, la Filarmonica Pitești, în premieră europeană, concertul pentru duduk și orchestră. Dudukul este un vechi instrument de suflat (cu o vechime de 3 000 de ani), confecționat din lemn de cais.



Seri de februarie, pline de farmec, muzică și frumusețe. Pentru publicul meloman aflat în fiecare joi în sala de concert!

Str. Craiovei nr. 2, Casa Cărții

Tel.: 0248 220 111. Fax: 0248 212 548

e-mail: filarmonica@filarmonicapitesti.ro

www.filarmonicapitesti.ro

Director: Jean Dumitrașcu

IMPORTANT!

Proiectele de investiții ale municipalității privind dezvoltarea sistemului de alimentare cu energie termică

În municipiul Pitești, programul „Reabilitarea SACET din municipiul Pitești prin transformarea punctelor termice în centrale termice” s-a implementat în patru etape. Astfel au fost transformate punctele termice din cartierele Trivale, Prundu, Războieni, Craiovei, Exercițiu, Frații Golești, Centru, Popa Șapcă, Nord și Găvana.

Prin proiectul de reabilitare/modernizare a rețelelor termice de distribuție vor fi atinse următoarele obiective:

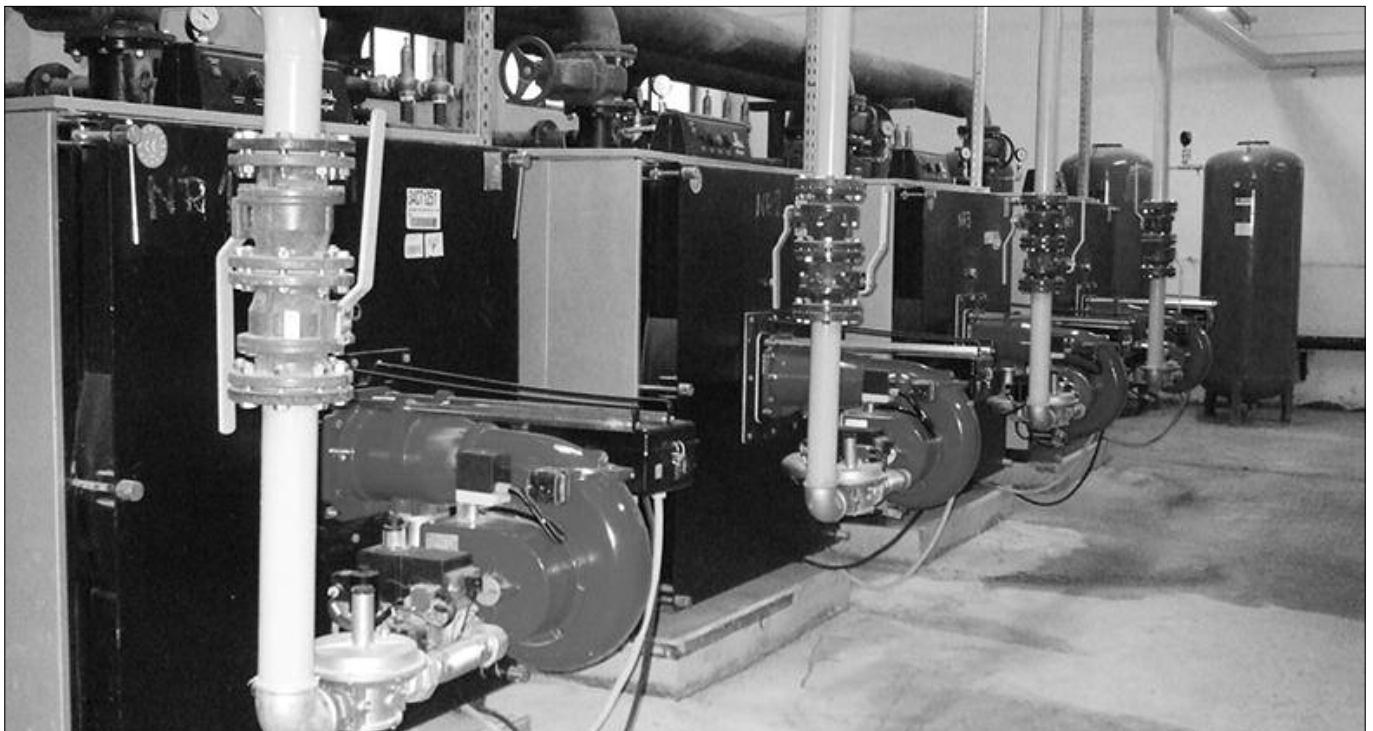
- reducerea pierderilor de energie termică la distribuție de la 25%-30% la maxim 6%;
- redimensionarea conductelor de încălzire și apă caldă de consum, care au devenit supradimensionate în urma debransărilor;
- reducerea consumului de combustibil necesar asigurării aceleiași cantități de energie termică pentru consumatori;
- reducerea consumului de emisii și noxe;
- echilibrarea hidraulică la nivel de consumator și la nivel de ramuri aferente consumatorilor bransați la

punctul termic sau centrala termică respectivă;

- stabilirea unor tarife și prețuri suportabile pentru consumatori și autoritățile locale;
- reducerea la maximum a pierderilor de energie termică din conductele neizolate sau izolate necorespunzător;
- asigurarea unor temperaturi corespunzătoare la apa caldă de consum;
- înlocuirea conductelor de încălzire și apă caldă de consum cu durată de funcționare normată depășită și grad mare de uzură fizică;
- creșterea calității, fiabilității și a siguranței în alimentarea cu energie termică a consumatorilor bransați la SACET.

Până în prezent au fost modernizate și reabilite 49 de puncte termice și patru module termice prin transformarea acestora în centrale termice.

Anul acesta vor continua lucrările de modernizare la celelalte puncte termice din municipiul Pitești.



Povestea Simfoniei Lalelelor

27 noiembrie 1972, o zi mohorâtă de toamnă în care la Pitești s-au adus, spre a fi plantați în centrul orașului, 3 000 de bulbi de lalele și 100 de zambile. Nimeni nu s-a gândit atunci că acea zi va însemna pentru Pitești un destin, acela de a deveni în scurt timp un oraș al florilor. Acesta a fost debutul floricultorilor și peisagiștilor piteșteni. Achiziționarea de bulbi a continuat și în următorii ani.

În primăvara anului 1977 s-a realizat cea mai frumoasă cultură de lalele, narcise, zambile, ceea ce i-a determinat pe conducătorii Administrației Publice Locale și pe specialiștii peisagiști - floricultori să se preocupe în continuare de extinderea acestor flori în zonele verzi ale municipiului Pitești.

La Sala Sporturilor din oraș a avut loc o întâlnire cu oficialii județului de la nivel județean până la nivel comunal. Cum era obiceiul timpului, au fost invitați toți conducătorii întreprinderilor și instituțiilor județene, printre care și directorul Trustului Pomiculturii Mărăcineni-Pitești, dr.

ing. Ilarie Isac. Participând neimplicat la consfătuire, s-a gândit la o posibilă expoziție de flori căreia i-a dat un nume, „Simfonia lalelelor”.

Pornind de la aceasta, ideea respectivă a fost împărtășită și preluată cu entuziasm de grupul de tehnicieni și ingineri ai spațiilor verzi din Pitești: Pacea Gheorghe, Popa Alexandru și Pungogi Mircea care, ajutați și sprijiniți puternic de organele administrației primăriei și anume Valeriu Nicolescu, primar al municipiului Pitești, Petre Popa, vicepreședinte al municipiului, Florian Popescu, prim-viceprimar, și Nicolae Ernst, arhitectul-șef al orașului, au pus bazele manifestării „Simfoniei lalelelor”.

În toamna aceluiași an s-au mai cumpărat 16 000 de bulbi de lalele și 3 000 narcise de la Laboratorul de Floricultură Eforie Nord. La începutul anului 1978 s-a hotărât de către factorii decizionali ai primăriei ca prima ediție a acestei manifestări să aibă loc în primăvară și să cuprindă o expoziție națională de flori și un simpozion pe tema „Integrarea florilor în viața oamenilor”.

În primăvară brândușele, zambilele, narcisele și lalelele au înflorit luminând prin cromatica și gingășia lor centrul orașului, prefigurând o simfonie a culorii și a bunului gust – „Simfonia lalelelor”.

Aceasta a fost atmosfera primei ediții a expoziției naționale de flori, plante de apartament și aranjamente florale, care avea să devină tradițională, ajungând în acest an la cea de-a 37-a ediție.

Vom continua Povestea „Simfoniei” cu informații despre fiecare ediție în parte....



Doamna cântecului popular

Dumnezeu îți dă șansa, din când în când, să întâlnești oameni minunați. Tot El îți scoate în cale profesioniști de la care să „furi” meserie. Așa s-a întâmplat și în 2009, când am cunoscut-o pe Marioara Murărescu, la Festivalul „Zavaidoc”. Prezentă în juriu, ca președintă a festivalului. Un om minunat, o femeie deșteaptă și titrată. Care a condus 32 de ani frâiele celei mai rafinate emisiuni de folclor a televiziunii naționale, „Tezaur folcloric”.

Musceleancă de-a noastră, plecată la București să studieze cu cei mai mari focloriști. Fiică de preot, cu educație aleasă, cu frică de Dumnezeu și de nenoroc. Dar cu dorință de recunoaștere a valorilor și a frumosului. Un profesionist desăvârșit care a știut să ceară artiștilor populari, în afara talentului genetic, autenticitate, seriozitate, cultul tradiției populare.

A dat fiecărui potențial artist o șansă la afirmare și la confirmare ulterioară. Mulți îi poartă în suflet bucuria succesului, șansa consacrării.

Despre concurenții de la „Zavaidoc” spunea că s-au prezentat onorabil, că au intrat în atmosfera de concurs, „în atmosfera acestei lumi pe care piteștenii vor să o aducă în atenția publicului”. Despre festival mărturisea că „Zavaidoc” este așezat acolo unde este, interpretul și muzica lui fiind cunoscute: „un festival poate trăi numai dacă aduce ceva deosebit. Aici, prin emblema festivalului, aveți prilejul de a crea o lume aparte”.

Nu a dorit să dea niciodată rețete pentru realizarea unui festival. Nici ca realizator de televiziune, nici ca iubitor și cunoscător al foclorului autentic: „Nu pot să dau eu rețete, dar trebuie cunoaștere. Cunoaștere pornind de la emblema festivalului, de la viața și drumurile cântecului lui Zavaidoc, repertoriul lui și, bineînțeles, epoca în care el a cântat. Pentru că muzica lăutărească din lumea satului trebuie să fie exact din epoca aceea”.

Niciodată nu a vrut să recomande modele, mai ales interpreților cu personalitate puternică: „Nu trebuie să creăm copii, nu trebuie să imităm, trebuie numai manifestându-ne admirația să așezăm acești interpreți unici la locul lor”. Aceștia să fie model doar prin prisma evoluției și al repertoriului.

Bun observator, a văzut la tineri tendința de a se bucura de muzica veche. Îi sfătuia pe interpreții aflați la început de drum să nu modifice nici melodia, nici textul: „Nu avem voie, acolo este sufletul unui interpret! Nu avem voie să le transformăm noi, pentru că noi nu avem astăzi statutul de creatori. Și mai ales acolo unde există sufletul unui artist”.

Referitor la public spunea că el trebuie educat în primul rând prin audiții, pătrunzând în acea lume,



însoțind înregistrările vechi cu referiri la epoca în care a trăit interpretul.

A absolvit Conservatorul ca șef de promoție, dintre toate specializările a ales folclorul. În primul rând, pentru că a fost crescută, în vacanțe, pe valea Dâmboviței, la Stoenști și la Poenari-Jugur, în Muscel. Acolo a cunoscut oameni care-și păstrau tradiția, costumele (chiar mama Domniei-Sale având costume extraordinare, lucrate în tinerețe și păstrate cu sfințenie de fiică).

În al doilea rând, pentru că, la Conservator, a lucrat cu profesoara Emilia Comișel și cu profesorul Gheorghe Oprea.

Profesorul Mihai Pop a invitat-o în cercetare cu studenții filologi, în Maramureș: „Aveam în sufletul meu Muscelul și când am dat și de Maramureș am fost definitiv câștigată pentru folclor”.

Își dorea ca Festivalul „Zavaidoc” să aibă continuitate, putere organizatorică să meargă mai departe. „Și treptele să fie așa cum se cuvine, în permanentă urcare”. Iar dorința i s-a îndeplinit, festivalul devenind un brand pentru Pitești.

La casa din Muscel venea de fiecare dată cu dragoste să-și încarce bateriile. Locul în care se simțea bine alături de copil și de nepot. Locul cel mai frumos din lume care nu a încetat s-o mai aștepte...

Mihaela FULGEANU

La zi, pe scurt

Oaspeți ai Piteștiului, prin agențiile de turism

Luna aceasta, primarul Tudor Pendiuc s-a întâlnit cu reprezentanții Asociației Naționale a Agențiilor de Turism din România și reprezentanți ai mai multor hoteluri din Pitești. Au fost purtate discuții legate de posibilitățile de promovare, prin turism, a municipiului de pe malul Argeșului.



Primii vizitatori sunt așteptați în aprilie, atunci când se va desfășura o nouă ediție a sărbătorii florale „Simfonia Lalelelor”.

Întâlnirea prefectilor Argeșului

De Ziua Unirii, Instituția Prefectului a organizat un eveniment unic la nivelul județului, întâlnirea prefectilor care au condus județul după 1990.

La reuniunea care s-a desfășurat chiar în biroul actualului șef au participat zece din cei 12 invitați: Nicolae Olteanu, Ion Cîrstoiu, Constantin Nicolescu, Marin Toader, Vasile Nițu, Constantin Tămagă, Cătălin Teodorescu, Ion Popa, Gheorghe Davidescu și Ciprian Berevoianu, absenții fiind Marcel Proca și Aurel Teodorescu.

La final, foștii prefecti au căzut de acord ca în fiecare an, de 24 ianuarie, să se reîntâlnească. S-a propus constituirea unei structuri fără personalitate juridică gen Clubul sau Asociația Prefecților de

Argeș, entitate cu rol consultativ, care îl poate sprijini pe prefectul în funcție.

Ajutoare alimentare

La nivelul municipiului Pitești au fost distribuite ajutoare alimentare persoanelor îndreptățite conform prevederilor Guvernului României.

Timp de patru luni, 9 200 de persoane au ridicat din Piața Smârdan alimentele. Dintre ele, 1 718 sunt pensionari, 1 678 șomeri indemnizați, 356 șomeri neindemnizați, 5 302 persoane cu handicap și 146 beneficiari ai venitului minim garantat.

Alimentele primite au fost: zahăr, făină, mălai, ulei, paste făinoase, roșii în suc propriu, conserve de carne de porc și zacuscă.

Secretarul de stat Raed Arafat, la ISU Argeș

Secretarul de stat în Ministerul Afacerilor Interne, dr. Raed Arafat, s-a întâlnit cu autoritățile județene și conducerea ISU Argeș, unde a verificat serviciile de urgență profesionale, inclusiv cele medicale, și a dezbătut modalitățile de corelare a procedurilor de intervenție în situații de urgență deosebite.

La nivelul Sud Muntenia, Argeșul este coordonatorul situațiilor de urgență. ISU Argeș va fi dotat cu două ambulanțe C, care vor veni în sprijinul celor de la Spitalul Județean de Urgență Pitești. Aici vor sosi trei medici rezidenți, care vor lucra la Unitatea de Primiri Urgențe.

La discuții au participat prefectul Cristian Soare, vicepreședintele Consiliului Județean, Florin Tecău, și inspectorul șef al ISU Argeș, colonel Ion Popa.

CertIFICATELE DE CAZIER

De la sfârșitul lunii ianuarie a. c., din cauza unor deficiențe la sistemul informatic, la Inspectoratul de Poliție Argeș certificatele de cazier judiciar nu se mai eliberează „pe loc”, ci în termen legal de trei zile. După remedierea sistemului informatic se va reveni la programul cunoscut.

M. FULGEANU

HOTĂRÂRE

privind aprobarea criteriilor de acces la locuință și a criteriilor de ierarhizare stabilite prin punctaj, pentru stabilirea ordinii de prioritate în soluționarea cererilor de locuințe și în repartizarea locuințelor pentru tineri, destinate închirierii în municipiul Pitești, construite prin Agenția Națională pentru Locuințe

Consiliul Local al Municipiului Pitești, întrunit în ședință ordinară;

Având în vedere:

Expunerea de motive a Primarului Municipiului Pitești;

Raportul nr. 1507/13.01.2014 al Direcției Dezvoltare Locală;

Avizele comisiilor de specialitate ale consiliului local cuprinse în rapoartele nr. 3730/2014, nr. 3731/2014, nr. 3732/2014, nr. 3733/2014 nr. 3734/2014;

Văzând prevederile Legii nr. 152/1998 privind înființarea Agenției Naționale pentru Locuințe, republicată, precum și ale H.G. nr. 962/2001, privind aprobarea Normelor metodologice pentru punerea în aplicare a prevederilor Legii nr. 152/1998 privind înființarea Agenției Naționale pentru Locuințe, cu modificările și completările ulterioare;

Având în vedere dispozițiile H.C.L. nr. 459/22.11.2011 privind aprobarea propunerilor de criterii de acces la locuință și criterii de ierarhizare stabilite prin punctaj, pentru stabilirea ordinii de prioritate în soluționarea cererilor de locuințe și în repartizarea locuințelor pentru tineri, destinate închirierii în municipiul Pitești, construite prin Agenția Națională pentru Locuințe;

În temeiul dispozițiilor art. 45 alin. (1) din Legea administrației publice locale nr. 215/2001, republicată, cu modificările și completările ulterioare,

H O T Ă R Ă Ș T E:

Art. 1 (1) Se aprobă criteriile de acces la locuință, pentru soluționarea cererilor de locuințe și repartizarea locuințelor pentru tineri, destinate închirierii, construite în municipiul Pitești prin Agenția Națională pentru Locuințe, potrivit anexei nr. 1.

(2) Pentru accesul la locuințele care fac obiectul prezentei hotărâri, solicitanții au obligația îndeplinirii cumulative a criteriilor prevăzute la alin. (1), atât la data depunerii cererilor, cât și la data repartizării locuințelor.

Art. 2 (1) Se aprobă criteriile de ierarhizare stabilite prin punctaj, pentru stabilirea ordinii de prioritate în soluționarea cererilor de locuințe și în repartizarea locuințelor pentru tineri, destinate închirierii, construite în municipiul Pitești prin Agenția Națională pentru Locuințe, potrivit anexei nr. 2.

(2) Criteriile de ierarhizare stabilite prin punctaj, prevăzute la alin.(1), se aplică strict solicitanților care au îndeplinit, cumulativ, criteriile de acces prevăzute la art. 1 alin.(1).

Art. 3 (1) Se aprobă lista actelor justificative pe care solicitanții de locuințe trebuie să le prezinte în vederea analizării cererilor, potrivit anexei nr. 3.

(2) Anexele nr. 1, nr. 2 și nr. 3 fac parte integrantă din prezenta hotărâre.

Art. 4 (1) Începând cu data aducerii la cunoștință publică, prin mass-media și prin afișare la sediul Primăriei Municipiului Pitești, solicitanții de locuințe au obligația completării/ actualizării dosarelor depuse, potrivit prevederilor prezentei hotărâri.

(2) Pentru întocmirea listei privind ordinea de prioritate în soluționarea cererilor, pentru anul 2014, se vor avea în vedere dosarele înregistrate în ordinea primirii acestora, depuse până la 30.12.2013.

(3) Solicitățile/cererile privind repartizarea de locuințe pentru tineri, destinate închirierii, vor fi depuse la Primăria Municipiului Pitești - Compartiment Relații Publice și vor fi însoțite de toate actele justificative necesare, prevăzute la art. 3 alin.(1).

Art. 5 (1) Comisia socială pentru analiza solicitărilor/cererilor privind repartizarea de locuințe pentru tineri, destinate închirierii, se compune din 7 membri, după cum urmează: Președinte Laurențiu Marian Zidaru, Viceprimar al Municipiului Pitești și 6 membri desemnați prin dispoziție de către Primarul Municipiului Pitești.

(2) Comisia analizează cererile/solicitațiile depuse până la 30.12.2013 și întocmește lista privind ordinea de prioritate în soluționarea acestora, valabilă pentru anul 2014.

(3) Lista privind ordinea de prioritate în soluționarea cererilor, întocmită în baza criteriilor de acces și de ierarhizare prin punctaj, se va supune spre aprobare Consiliului Local al Municipiului Pitești.

(4) Comisia se întrunește la convocarea președintelui acesteia și analizează dosarele depuse de solicitanți.

(5) Ședințele Comisiei se desfășoară legal în prezența majorității membrilor săi și hotărârile se adoptă prin votul a jumătate plus unu din numărul membrilor prezenți.

(6) Lucrările ședinței se vor consemna prin proces-verbal.

(7) Lucrările de secretariat al Comisiei se vor realiza de către un membru al Comisiei, desemnat în acest sens de Președintele Comisiei.

Art. 6 (1) Se constituie Comisia pentru soluționarea contestațiilor cu privire la stabilirea ordinii de prioritate, formată din 3 membri după cum urmează: Președinte Cornel-Constantin Ionică, Viceprimar al Municipiului Pitești și 2

membri, desemnați prin dispoziție de către Primarul Municipiului Pitești.

(2) Contestațiile cu privire la stabilirea ordinii de prioritate se vor adresa Primarului Municipiului Pitești în termen de 7 zile de la afișarea hotărârii consiliului local privind stabilirea ordinii de prioritate în soluționarea cererilor.

(3) Primarul Municipiului Pitești, prin intermediul Comisiei pentru soluționarea contestațiilor, va asigura soluționarea contestațiilor în termen de 15 zile de la data înregistrării acestora.

(4) Comisia se întrunește la convocarea Președintelui acesteia și analizează contestațiile depuse de solicitanți, prezentând propuneri motivate către consiliul local privind admiterea sau respingerea contestațiilor.

(5) Ședințele Comisiei se desfășoară legal în prezența majorității membrilor săi.

(6) Lucrările ședinței se vor consemna prin proces-verbal.

(7) Lucrările de secretariat ale Comisiei se vor realiza de către un membru al Comisiei, desemnat în acest sens de Președintele Comisiei.

Art. 7 La data adoptării prezentei hotărâri, se abrogă H.C.L. nr. 48/21.02.2013 privind aprobarea criteriilor de acces la locuință și a criteriilor de ierarhizare stabilite prin punctaj, pentru stabilirea ordinii de prioritate în soluționarea cererilor de locuințe și în repartizarea locuințelor pentru tineri, destinate închirierii în municipiul Pitești, construite prin Agenția Națională pentru Locuințe

Art. 8 Primarul Municipiului Pitești, Viceprimarii Municipiului Pitești, Direcția Dezvoltare Locală și Compartimentul Relații Publice vor aduce la îndeplinire dispozițiile prezentei hotărâri, care va fi comunicată acestora, de către Secretarul Municipiului Pitești.

Hotărârea se publică în "Informația Piteștenilor".

**PREȘEDINTE DE ȘEDINȚĂ,
Anitte Michaelle Ionescu**

**Contrasemnează,
p. SECRETAR,
Iosiv Cerbureanu**

Pitești

Nr. 14 din 30.01.2014

**JUDEȚUL ARGEȘ
MUNICIPIUL PITEȘTI
CONSILIUL LOCAL**

H O T Ă R Ă R E

pentru modificarea și completarea HCL nr. 50/2008, cu modificările și completările ulterioare, privind circulația prin municipiul Pitești a autovehiculelor destinate transportului rutier de persoane prin curse regulate, regulat speciale, județene și în cont propriu

Consiliul Local al Municipiului Pitești întrunit în ședință ordinară;

Având în vedere:

- Expunerea de motive a Primarului Municipiului Pitești;

- Raportul nr. 1385/13.01.2014 al Direcției Tehnice;

- Avizele comisiilor de specialitate ale consiliului local cuprinse în rapoartele nr. 3730/2014, nr. 3731/2014, nr. 3732/2014, nr. 3733/2014 și nr. 3734/2014;

Văzând și prevederile Legii nr. 24/2000 privind normele de tehnică legislativă pentru elaborarea actelor normative, republicată;

În temeiul art. 45 alin. (1) din Legea administrației publice locale nr. 215/2001, republicată, cu modificările și completările ulterioare,

H O T Ă R Ă Ș T E:

Art. I Se modifică și se completează art. 1 alin. (1) la H.C.L. nr. 50/2008 cu modificările și completările ulterioare

privind circulația prin municipiul Pitești a autovehiculelor destinate transportului rutier de persoane prin curse regulate, regulat speciale, județene și în cont propriu, care va avea următorul cuprins:

„**Art. 1 (1)** Circulația autovehiculelor pe raza administrativ-teritorială a municipiului Pitești care execută transport rutier de persoane prin curse regulate, regulat speciale, județene, în cont propriu, precum și cele care execută transport din/către localitățile care fac parte din asociația de dezvoltare intercomunitară așa cum a fost delimitată prin H.C.L. nr. 192/2012 privind aprobarea asocierii municipiului Pitești cu unități administrativ-teritoriale din județul Argeș în vederea înființării Asociației de Dezvoltare Intercomunitară "Zona Metropolitană Pitești", se face cu avizul de circulație eliberat de Primăria Municipiului Pitești, care stabilește stațiile și traseele de deplasare”.

(2) Toate celelalte prevederi ale H.C.L. nr. 50/2008 privind circulația prin municipiul Pitești a autovehiculelor destinate transportului rutier de persoane prin curse regulate, regulat speciale, județene și în cont propriu, cu modificările și completările ulterioare, sunt și rămân valabile.

Art. II Direcția Tehnică va aduce la îndeplinire dispozițiile prezentei hotărâri care va fi comunicată acestora, precum și Poliției Locale a Municipiului Pitești, de către Secretarul Municipiului Pitești.

**PREȘEDINTE DE ȘEDINȚĂ,
Anitte Michaelle Ionescu**

**Contrasemnează,
p. SECRETAR,
Iosiv Cerbureanu**

Pitești

Nr. 16 din 30.01.2014

HOTĂRÂRE

privind modificarea HCL nr. 6/20.01.2000 privind conferirea Diplomei de Fidelitate, cu modificările ulterioare

Consiliul Local al Municipiului Pitești, întrunit în ședință ordinară;

Având în vedere:

- Expunerea de motive a Primarului Municipiului Pitești;
- Raportul nr. 2637/17.01.2014 al Direcției Administrație Publică Locală;
- Avizele comisiilor de specialitate ale consiliului local cuprinse în rapoartele nr. 3730/2014, nr. 3731/2014, nr. 3732/2014, nr. 3733/2014 și nr. 3734/2014;

Văzând prevederile H.C.L. nr. 6/20.01.2000, cu modificările ulterioare, precum și ale Legii nr. 24/2000 privind Normele de tehnică legislativă pentru elaborarea actelor normative,

republicată, cu modificările și completările ulterioare;

În temeiul dispozițiilor art. 45 alin. (1) din Legea administrației publice locale nr. 215/2001, republicată, cu modificările și completările ulterioare,

HOTĂRĂȘTE:

Art. I. HCL nr. 6/20.01.2000 privind conferirea Diplomei de Fidelitate, cu modificările ulterioare, se modifică în sensul că, la art. 3 alin. (1), suma acordată de la bugetul local al municipiului Pitești pentru fiecare familie care îndeplinește condițiile prevăzute de art.1 din Hotărârea

Consiliului Local nr. 6/20.01.2000 este de 600 RON, în loc de 500 RON.

Art. II. Primarul, Direcția Administrație Publică Locală și Direcția Economică vor aduce la îndeplinire dispozițiile prezentei hotărâri, care va fi comunicată acestora de către Secretarul Municipiului Pitești.

PREȘEDINTE DE ȘEDINȚĂ,
Anitte Michaelle Ionescu

Contrasemnează,
p. SECRETAR,
Iosiv Cerbureanu

Pitești
Nr. 17 din 30.01.2014

HOTĂRÂRE

privind aprobarea principalelor manifestări cultural-artistice, sportive, sociale care se desfășoară în municipiul Pitești în anul 2014, precum și a unor evenimente științifice, festivități, întâlniri oficiale și de lucru organizate de municipalitate

Consiliul Local al Municipiului Pitești întrunit în ședință ordinară;

Având în vedere:

- Expunerea de motive a Primarului Municipiului Pitești;
- Raportul nr. 2753/17.01.2013 al Direcției Dezvoltare Locală;
- Avizele comisiilor de specialitate ale consiliului local cuprinse în rapoartele nr. 3730/2014, nr. 3731/2014, nr. 3732/2014, nr. 3733/2014 și nr. 3734/2014;

Văzând prevederile art. 36 alin. (2) lit. "d" din Legea nr. 215/2001, republicată, cu modificările și completările ulterioare;

În temeiul dispozițiilor art. 45 alin. (1) din Legea administrației publice locale nr. 215/2001, republicată, cu modificările și completările ulterioare,

HOTĂRĂȘTE:

Art.1. (1) Se aprobă "Lista principalelor manifestări cultural-artistice, sportive, sociale care se desfășoară în municipiul Pitești în anul 2014, precum și a unor evenimente științifice, festivități, întâlniri oficiale și de lucru organizate de municipalitate", potrivit anexei care face parte integrantă din prezenta hotărâre.

(2) Finanțarea cheltuielilor pentru organizarea și desfășurarea manifestărilor cultural-artistice, sportive și sociale, prevăzute la alin. (1), se face de la bugetul local, din sume provenite din sponsorizări și/sau din alte venituri proprii.

(3) Pentru manifestări cultural-artistice, sportive și sociale datorate unor evenimente semnificative și

necuprinse în lista anexă a prezentei hotărâri, se împuternicește Primarul Municipiului Pitești să le aprobe prin dispoziție.

Art.2. Primarul Municipiului Pitești, Direcția Dezvoltare Locală și Centrul Cultural al Municipiului Pitești vor aduce la îndeplinire dispozițiile prezentei hotărâri, care va fi comunicată acestora de către Secretarul Municipiului Pitești.

PREȘEDINTE DE ȘEDINȚĂ,
Anitte Michaelle Ionescu

Contrasemnează,
p. SECRETAR,
Iosiv Cerbureanu

Pitești
Nr. 20 din 30.01.2014

JUDEȚUL ARGES
MUNICIPIUL PITEȘTI
CONSILIUL LOCAL

HOTĂRÂRE

privind stabilirea chiriei pe anul 2014 pentru suprafețele de teren ocupate cu garaje autorizate

Consiliul Local al Municipiului Pitești întrunit în ședință ordinară;

Având în vedere:

- Expunerea de motive a Primarului Municipiului Pitești;
- Raportul nr.3071/21.01.2014 al Direcției Administrație Publică Locală;

- Avizele comisiilor de specialitate ale consiliului local cuprinse în rapoartele nr. 3730/2014, nr. 3731/2014, nr. 3732/2014, nr. 3733/2014 și nr. 3734/2014;

- Adresa nr.15786/28.11.2013 a Serviciului Public de Exploatare a Patrimoniului Municipiului Pitești, înregistrată sub nr.51230/28.11.2013 la Primăria Municipiului Pitești;

Văzând și prevederile art. 36 alin. (2) lit.”c” din Legea nr. 215/2001, republicată, cu modificările și completările ulterioare;

În temeiul dispozițiilor art. 45 alin.(1) din Legea administrației publice locale nr. 215/2001, republicată, cu modificările și completările ulterioare,

HOTĂRĂȘTE:

Art.1.(1) Chiria pentru terenurile aparținând domeniului public și privat al municipiului Pitești, ocupate de garaje autorizate, pentru anul 2014, se stabilește după cum urmează:

a) 5 lei/mp/lună fără T.V.A.;

b) 2 lei/mp/lună fără T.V.A., pentru persoanele fizice titulare de contract care dețin în proprietate autoturisme cu o vechime de 10 ani sau mai mare de 10 ani, calculată începând cu anul fabricației, aflate în stare de funcționare, indiferent de veniturile realizate, cu excepția celor de colecție și de patrimoniu;

c) 3 lei/mp/lună fără T.V.A., pentru pensionarii titulari de contract, beneficiari de pensie în cuantum de 600 lei/lună sau mai mică de 600 lei/lună la data intrării în vigoare a prezentei hotărâri;

d) 1 leu/mp/lună fără T.V.A., pentru persoanele cu handicap locomotor precum și cu handicap accentuat și grav;

(2) Persoanele cu handicap locomotor accentuat și grav prevăzute la alin. (1) lit.”d” trebuie să prezinte acte doveditoare în acest sens, respectiv certificatul de handicap și actul de proprietate al autovehiculului.

(3) Dovada cuantumului pensiei se face cu ultimul cupon de pensie, care va fi prezentat la Serviciul Public de Exploatare a Patrimoniului Municipiului Pitești, la încheierea contractului.

(4) Dispozițiile art.1 alin. (1) lit. “c” sunt aplicabile și pentru persoanele aflate în șomaj, începând cu data de întâi a lunii următoare celei în care a intervenit această situație, dovada făcându-se de către solicitant cu documente legal

valabile emise de structurile de specialitate ale Ministerului Muncii, Familiei, Protecției Sociale și Persoanelor Vârstnice.

(5) Chiriașul se obligă să înștiințeze în scris Serviciul Public de Exploatare a Patrimoniului Municipiului Pitești cu privire la încetarea perioadei de șomaj. Neaunțarea încetării perioadei de șomaj conduce la calcularea chiriei corespunzătoare, potrivit prezentei hotărâri, de la încetarea perioadei respective.

Art.2. Direcția Administrație Publică Locală și Serviciul Public de Exploatare a Patrimoniului Municipiului Pitești vor aduce la îndeplinire dispozițiile prezentei hotărâri, care va fi comunicată acestora de către Secretarul Municipiului Pitești.

PREȘEDINTE DE ȘEDINȚĂ,
Anitte Michaelle Ionescu

Contrasemnează,
p. SECRETAR,
Iosiv Cerbureanu

Pitești
Nr. 24 din 30.01.2014



Timp liber

Plimbare prin Parcul Lunca Argeşului

Omul a trăit întotdeauna în strânsă legătură cu natura. Spațiile verzi au avut un rol important de-a lungul timpului, reușind să transmită o multitudine de senzații și stări prin texturi, reflexii, sunete și culori. Prietenii naturii, piteștenii manifestă o grijă aparte pentru protejarea mediului, pentru zonele verzi, pentru pădurile și parcurile naturale, pentru dezvoltarea turismului urban.

Piteștiul are tradiția curățeniei și a spațiilor verzi, dispunând de parcuri și grădini renumite. Zonele verzi inundate de flori multicolore pe tot parcursul anului, dar și asocierea Piteștiului cu un oraș al lalelelor se încadrează armonios în mediul înconjurător, care trebuie salvat în continuare.

Situat pe malul drept al râului Argeș, **Parcul Lunca Argeşului** este cel mai mare parc natural amenajat cu fonduri europene din România. Inaugurat în anul 2013, parcul se întinde pe 24 de hectare și este o continuare a Centurii Verzi a orașului nostru, începută cu Parcul Ștrand, apoi legată cu zona Tudor Vladimirescu. Parcul Lunca Argeşului va fi legat de Ștrand și de baza de

agrement din cartierul Tudor Vladimirescu printr-o alee pietonală și o pistă de biciclete, care vor trece pe sub podul Argeș. Acesta dispune de 4 km de piste pentru biciclete, 15 km de alei, 360 de bănci, două fântâni arteziene, teatru în aer liber, discotecă în aer liber, terenuri de sport ce vor putea fi folosite gratuit, iluminat public, trei grupuri sanitare, peste 2000 de arbori și arbuști, bulbi de leaie, loc de joacă pentru copii. Are trei intrări și o parcare securizată.

Parcul oferă o atmosferă relaxantă și liniștită, minunat prilej pentru a petrece câteva ore într-un mediu plăcut, înconjurat de verdețură. Aleile largi îți oferă posibilitatea de a te plimba, șerpuiind printre arbuști și flori de diferite culori. Cei pasionați de role se pot plimba în voie pe marginea lacului în care se reflectă razele soarelui. Cei care sunt obosiți sau melancolici pot admira peisajul de pe una dintre bănci, la umbra unui copac. Parcul este bine întreținut. Locuitorii orașului vin să petreacă puțin din timpul lor găsind un loc de recreere care să le redea energia de care fiecare are nevoie.



■ Publicație editată de **Consiliul Local Pitești, Primăria Municipiului Pitești și Centrul Cultural Pitești**
■ Calea Craiovei nr. 2, Casa Cărții - Pitești, cod 110013
■ Tel./fax: 0248 219 976, e-mail: info_pit@yahoo.com
■ ISSN: 1843-0643 ■ Tiparul executat la S.C. Argeșul liber S.A.

Director: Mihaela FULGEANU MATEI
Paginile 2-9 și 16 sunt realizate de
Biroul de Promovare a Municipiului Pitești